



وزارة التعليم العالي والبحث العلمي
جامعة ديالى - كلية الهندسة



تقرير التقييم الذاتي

وفق معايير الاعتماد المؤسسي الوطنية لمؤسسات التعليم العالي في العراق



اعداد

م. أحمد محمود جاسم - مسؤول شعبة ضمان الجودة وتقييم الأداء
لجان الاعتماد المؤسسي

اشراف

أ.د. عبدالمنعم عباس كريم - رئيس جامعة ديالى
أ.د. أنيس عبدالله كاظم - عميد كلية الهندسة

تموز - ٢٠١٩



وزارة التعليم العالي والبحث العلمي
جامعة ديالى - كلية الهندسة



تقرير التقييم الذاتي

وفق معايير الاعتماد المؤسسي الوطنية لمؤسسات التعليم العالي في العراق

اعداد

م. أحمد محمود جاسم - مسؤول شعبة ضمان الجودة وتقييم الأداء

لجان الاعتماد المؤسسي

اشراف

أ.د. عبد المنعم عباس كريمة - رئيس جامعة ديالى

أ.د. أنيس عبد الله كاظم - عميد كلية الهندسة

نموز - ٢٠١٩

المقدمة

شرعت كلية الهندسة بإعداد التقييم الذاتي؛ سعياً منها للحصول على الاعتماد المؤسسي من قبل مجلس الاعتماد المؤسسي في وزارة التعليم العالي والبحث العلمي، وذلك في بداية العام الدراسي (٢٠١٨-٢٠١٩). وقد قام مجلس الكلية الموقر بتشكيل لجان الاعتماد المؤسسي بواقع لجنة لكل معيار من معايير الاعتماد المؤسسي الوطنية لمؤسسات التعليم العالي في العراق، ضمت مجموعة من أعضاء هيئة التدريس بالكلية تقع على مسؤوليتها جمع الأدلة المتوفرة في الكلية وإعداد تقرير التقييم الذاتي لكل معيار بمقارنة الأدلة التي تم جمعها مع المؤشرات والأدلة المطلوبة.

ونظمت شعبة ضمان الجودة وتقييم الأداء في الكلية ورش عمل متعددة للجان الاعتماد المؤسسي؛ من أجل تحقيق فهم أفضل للمكونات الرئيسية للمعايير وكيفية كتابة تقرير التقييم الذاتي. وتولت اللجان (باستخدام تحليل سوات) كتابة نقاط القوة والضعف والفرص والمخاطر، بدعم وتوجيه مستمر من قبل عمادة الكلية ومتابعة شعبة ضمان الجودة وتقييم الأداء في الكلية. بالإضافة إلى ذلك قام السيد عميد الكلية بعقد مجموعة من اللقاءات والاجتماعات مع أعضاء اللجان لمتابعة سير العمل وتذليل الصعوبات في حال وجودها.

وستتبع هذه الخطوة كتابة خطة التحسين لتحسين واقع الجودة في الكلية من خلال توفير كافة المؤشرات والأدلة اللازمة للحصول على الاعتماد بجدول زمني محدد، حيث تم تشكيل لجنة خاصة من أجل كتابة خطة التحسين.

ومن الله التوفيق ...

شعبة ضمان الجودة وتقييم الأداء

لجان الاعتماد المؤسسي

المعيار	الاسم	ت
اللجنة المشرفة	أ.د. عبدالمنعم عباس كريم - عميد الكلية سابقاً	١
	أ.د. أنيس عبدالله كاظم	٢
	أ.د. علي لفتة عباس	٣
	ا.م.د. قاسم حميد جلعوط	٤
	م. أحمد محمود جاسم	٥
المعيار الأول: استراتيجية المؤسسة التعليمية	أ.م. عباس سلمان حميد	٦
	م.د. أحمد سليمان عبدالله	٧
	م.د. عماد حمود سلمان	٨
	م.م. أيمن كريم هنيكش	٩
المعيار الثاني: الحوكمة والإدارة	م.د. سعد عبدالمجيد سلمان	١٠
	م. عبدالمنعم أحمد محمد	١١
	م. أحمد خضير جميل	١٢
	القانوني مناف اسماعيل صالح	١٣
المعيار الثالث: الموارد المالية والمادية	أ.م.د. أحمد عبدالله منصور	١٤
	م.د. نصرالله سلمان خلف	١٥
	م.د. زياد عاصي عبيد	١٦
	مدير أقدم بتول ابراهيم إسماعيل	١٧
	مدير حسابات وليد كاظم مهدي	١٨
المعيار الرابع: أعضاء هيئة التدريس	أ.م.د. صفاء حسين عبد	١٩
	أ.م.د. اخلاص عيدان قادر	٢٠
	م.د. حاتم غضبان عبود	٢١
	م.د. احمد عبد علي	٢٢
	م.م. علي احسان عبدالله	٢٣
المعيار الخامس: الطلبة	أ.م.د. محمد علي حميد	٢٤
	م. ياسر امين أحمد	٢٥
	م. عماد ياسين خضير	٢٦
	م.م. سعدون عبدالحافظ جواد	٢٧
	م.م. رويدة عبدالله إبراهيم	٢٨

المعيار	الاسم	ت
المعيار السادس: البحث العلمي	م.د. علي جاسم عبود	٢٩
	أ.م. غسان عبدالله سلمان	٣٠
	م.د. هدى محمد مبارك	٣١
	م.د. روكان علي احمد	٣٢
	م.م. سرى فهمي يوسف	٣٣
	م.م. عصام صلاح حميد	٣٤
المعيار السابع: خدمة المجتمع	م.د. جبار قاسم جبار	٣٥
	م.د. وسام سعدون إبراهيم	٣٦
	م. هدى محمد صالح محمد كاظم	٣٧
	م.م. قاسم محمد حسن	٣٨
المعيار الثامن: المناهج	أ.م.د. سهى عبداللطيف إبراهيم	٣٩
	أ.م.د. احمد فالح حسن	٤٠
	م.د. ياسر عامر عباس	٤١
	م.د. قاسم عدنان هادي	٤٢
	م.د. محمد خضير عباس	٤٣

جدول المحتويات

رقم الصفحة	التفاصيل	اسم الفصل
I	المقدمة	
II	لجان الاعتماد المؤسسي	
IV	جدول المحتويات	
١	١- نبذة عن الكلية	
٢	٢- رؤية ورسالة وأهداف الكلية	الفصل الأول البيانات الوصفية
٣	٣- التنظيم والحوكمة	
٥	٤- الهيئة الاكاديمية	
٥	٥- الكادر الفني والإداري	
٦	٦- الطلبة	
٦	٧- الابنية الأساسية والمرافق	
٩	٨- التعليم والتعلم	
٩	٩- آلية تقييم الطلبة ومتطلبات التخرج	
١٠	١٠- متابعة الخريجين	
١١	١١- البحث العلمي	
١٢	١٢- مجلة ديالى للعلوم الهندسية	
١٣	١٣- ادارة الجودة والتحسين	
١٣	١٤- خدمة المجتمع	
١٤	١٥- العلاقات الخارجية	
١٥	المقدمة	
١٦	١- المعيار الأول: استراتيجية المؤسسة التعليمية	
٢٠	٢- المعيار الثاني: الحوكمة والإدارة	
٢٩	٣- المعيار الثالث: الموارد المالية والمادية	
٣٤	٤- المعيار الرابع: اعضاء هيئة التدريس	
٣٩	٥- المعيار الخامس: الطلبة	
٤٩	٦- المعيار السادس: البحث العلمي	
٦٢	٧- المعيار السابع: خدمة المجتمع	
٦٥	٨- المعيار الثامن: المناهج	

٧٣	المقدمة	الفصل الثالث الخلاصة واستخراج حجم الفجوة
٧٣	١- المعيار الأول: استراتيجية المؤسسة التعليمية	
٧٤	٢- المعيار الثاني: الحوكمة والإدارة	
٧٧	٣- المعيار الثالث: الموارد المالية والمادية	
٧٩	٤- المعيار الرابع: اعضاء هيئة التدريس	
٨٠	٥- المعيار الخامس: الطلبة	
٨٤	٦- المعيار السادس: البحث العلمي	
٨٩	٧- المعيار السابع: خدمة المجتمع	
٩٠	٨- المعيار الثامن: المناهج	
٩٣	٩- الخلاصة النهائية لعملية التقييم واستخراج حجم الفجوة	

الفصل الأول

البيانات الوصفية

الفصل الأول - البيانات الوصفية

١ - نبذة عن الكلية

تم تأسيس كلية الهندسة في موقعها الحالي الذي تم تشييد بنياته عام ١٩٧٥ كمركز للتدريب المهني للصناعات الكهربائية/ديالى من قبل ثلاث شركات ألمانية وهي: شركة هان وشركة كولبا وشركة تيليفانكن وكان في حينها تابع لوزارة الصناعة والمعادن العراقية. وفيما بعد وفي أواخر التسعينات لم يكن هناك مؤسسات للتعليم العالي والبحث العلمي في محافظة ديالى سوى كلية التربية وهي تابعة للجامعة المستنصرية والمعهد الفني/بعقوبة وهو تابع لهيئة المعاهد الفنية.

لذلك كانت الحاجة الى تأسيس كلية الهندسة الكهربائية والالكترونية والتي تم تأسيسها بالفعل في عام ١٩٩٨ وكانت في حينها تابعة للجامعة المستنصرية وتحتوي على قسمين فقط هما قسم هندسة القدرة والمكائن الكهربائية وقسم الهندسة الالكترونية، ومن ثم التحقت بجامعة ديالى بعد تأسيسها عام ١٩٩٩.

وتم تغيير اسم الكلية من كلية الهندسة الكهربائية والالكترونية إلى كلية الهندسة (في العام الدراسي ٢٠٠٣-٢٠٠٤). وبعد تزايد توافد واقبال الخبرات والمؤهلات العلمية (أساتذة وتدرسيين) من داخل وخارج العراق وبمختلف التخصصات الهندسية تم افتتاح اقسام علمية أخرى حيث تضم كلية الهندسة في الوقت الحالي تسعة اقسام علمية وهي:

ت	القسم العلمي	سنة التأسيس
١	قسم هندسة القدرة والمكائن الكهربائية	١٩٩٨
٢	قسم الهندسة الالكترونية	١٩٩٨
٣	قسم هندسة الحاسوب	٢٠٠٢
٤	قسم هندسة الاتصالات	٢٠٠٢
٥	قسم الهندسة المدنية	٢٠٠٣
٦	قسم الهندسة الميكانيكية	٢٠٠٨
٧	قسم الهندسة الكيماوية	٢٠١٢
٨	قسم هندسة المواد	٢٠١٤
٩	قسم هندسة العمارة	٢٠١٦



٢- رؤية ورسالة وأهداف الكلية

١-٢ رؤية الكلية

إن رؤية كلية الهندسة - جامعة ديالى أن تكون الكلية منارة في المعرفة الهندسية والتكنولوجية ومتكاملة التكوين لمواكبة التطور العلمي الهندسي والتقني والتكنولوجي وتكون رائدة في التعليم الهندسي والبحث العلمي وإعداد الكوادر والقيادات الوطنية الهندسية وتنمية القدرات البشرية لخدمة المجتمع مع توفير البيئة الجامعية المحفزة والمنتجة لمنسوبيها لتصبح عالمية التصنيف.

١-٢ رسالة الكلية

- ١- تخريج كوادر هندسية فاعلة ومميزة علميا وعمليا ومتصفة بأخلاق المهنة الهندسية.
- ٢- دفع عجلة ومسيرة البحث العلمي الهندسي والتكنولوجي وتشجيع الإبداع البحثي.
- ٣- توفير البيئة الجامعية المحفزة للإبداع الفكري والعلمي والبحثي.
- ٤- الوصول للاعتماد الأكاديمي وطنيا وعالميا.
- ٥- أن تكون كلية الهندسة أداة لازدهار المجتمع.
- ٦- الاستثمار الأمثل لموارد وإمكانيات الجامعة والمحافظة.
- ٧- أن تكون الكلية مرجعا للخدمات والاستشارات الهندسية بالمحافظة بشكل خاص والعراق بشكل عام.
- ٨- نسعى لنكون أفضل كلية هندسة للتعليم والتعلم والتدريب الهندسي المهني.

٢-٣ أهداف الكلية

- ١- تخريج الكفاءات الوطنية عالية التأهيل بمختلف التخصصات الهندسية.
- ٢- تطبيق القيم والتقاليد والأخلاقيات عند ممارسة المهنة الهندسية بمختلف اختصاصاتها في المجال الميداني.
- ٣- اكتساب السلوك المهني الهندسي في التعامل مع كافة أفراد المجتمع.
- ٤- سد حاجة المجتمع العراقي من الكوادر الوطنية المؤهلة تأهيلا عاليا بتلك التخصصات.
- ٥- دراسة حاجة سوق العمل من التخصصات الهندسية الجديدة والعمل على تنفيذها.
- ٦- تهيئة الخريج لمواصلة الدراسات العليا في مجال التخصص الهندسي.
- ٧- ربط خريجي الكلية بالجامعة للوقوف على مجالات عملهم ومستوى أدائهم لها والعمل على تطوير أساليب ذلك الأداء بإتباع برامج الجودة الشاملة.
- ٨- تأهيل خريج كلية الهندسة لتحمل مسؤولية التعلم المستمر والتطوير الذاتي واتخاذ القرار والمساهمة في خدمة المجتمع والتطور المهني الهندسي.



- ٩- التعاون مع كافة الكليات الهندسية في العراق وخارجه لتطوير عملية التعليم الهندسي في الكلية.
- ١٠- تنظيم الندوات الداخلية والمؤتمرات المحلية والإقليمية والدولية للرفي بأساليب التعليم الهندسي في الكلية.
- ١١- الوصول إلى دور قيادي إقليمي ودولي في التعليم الهندسي والأبحاث العلمية الهندسية والاستشارات والخدمات الهندسية.
- ١٢- تهيئة الكلية لدور فعال في التعرف على المشاكل الهندسية للمحافظة والمجتمع وتقديم أفضل الحلول لكافة دوائر المحافظة والبلد بمختلف اختصاصاتها .
- ١٣- المساهمة في تقديم الاستشارات الأكاديمية وتطوير الخدمات الهندسية للمحافظة والبلد.
- ١٤- تطوير استراتيجيات التعليم الهندسي في البلد.

٣- التنظيم والحوكمة

يتكون الهيكل الإداري والتنظيمي لكلية الهندسة من العديد من المفاصل والشعب والوحدات الإدارية وكما مبين في الهيكل التنظيمي الموضح في الشكل رقم (١)، حيث نلاحظ أن مجلس الكلية هو أعلى سلطة إدارية في الكلية مسؤولة عن تحديد وتنفيذ استراتيجيات الكلية ومتابعة العمليتين التعليمية والإدارية ومجلس الكلية يتكون من عميد الكلية رئيسا للمجلس ومعاوني العميد الإداري والعلمي ورؤساء الأقسام بالإضافة إلى ممثل التدريسيين ومسؤول شعبة ضمان الجودة وتقويم الأداء وأمين مجلس الكلية مقررا للمجلس.

يعتبر عميد الكلية هو الرئيس الأعلى للكلية حيث تدار من قبله والذي تسند إليه صلاحيات معينة يخوله بها الوزير أو رئيس الجامعة أو مجلس الكلية. كما يبين الهيكل التنظيمي الشعب والوحدات المختلفة التي تقع ضمن اختصاص معاون الإداري أو العلمي.

تؤخذ القرارات عادة حسب الصلاحيات فبعضها يتخذ من قبل رئيس القسم أو قد يحتاج إلى مصادقة مجلس القسم العلمي والبعض الآخر قد يحتاج إلى رفعه إلى عميد الكلية للبت فيها. هناك من القرارات ما يكون من صلاحية مجلس الكلية فيقوم عميد الكلية بتحويل الأمر إليه ومنها ما يتطلب رفعه إلى رئيس الجامعة أو مجلس الجامعة وهكذا قد تكون تلك المواضيع خارج صلاحية الجامعة فيكتب بها إلى الوزارة.

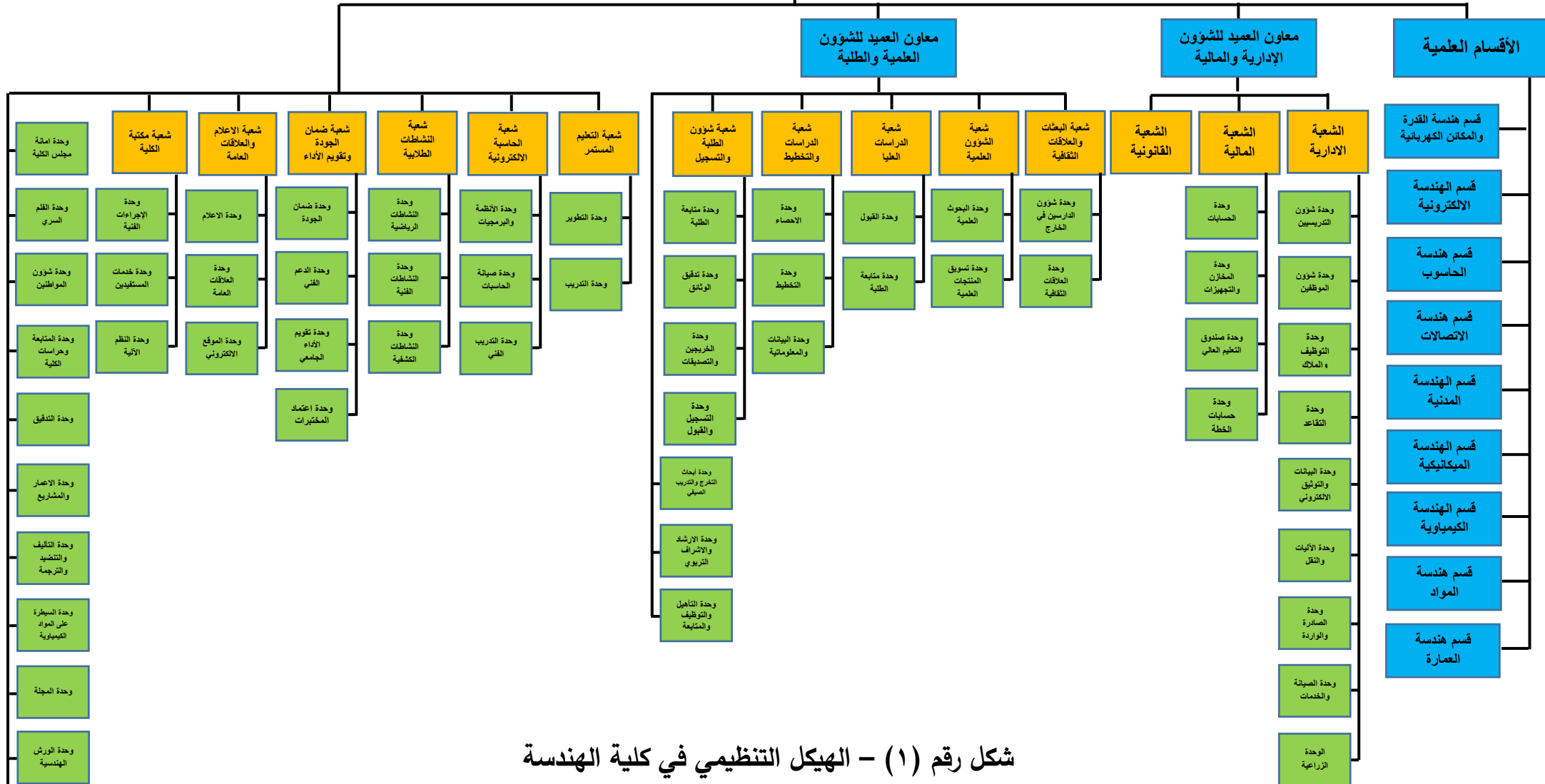
إن مركزية منظومة التعليم العالي التي أشرنا إليها في العراق يولد صعوبة إجراء تغييرات في الهيكل الإداري والتنظيمي للكلية وأقسامها بالاستفادة من التجارب العالمية، لسبب مهم هو عدم استقلالية الجامعات العراقية فمعظم تمويلها مركزيا يعتمد على الحكومة المركزية والكثير من قراراتها تتحكم فيها الوزارة بما فيها المناهج الدراسية وتعيين الأساتذة ومعايير التخرج وغيرها.



مجلس الكلية

العميد

مكتب العميد



شكل رقم (1) - الهيكل التنظيمي في كلية الهندسة



٤ - الهيئة الاكاديمية

تتكون الهيئة الاكاديمية من عدد من حملة شهادة الدكتوراه والماجستير ويكلف من هم يحملون لقب مدرس فأعلى بتدريس المقررات النظرية ويكلف من يحملون لقب مدرس مساعد بالمقررات العملية والمختبرات أو بتدريس المقررات النظرية عند الحاجة وبموافقة مجلس الكلية. الجدول رقم (١) يبين اعداد التدريسيين في الكلية حسب الشهادة واللقب العلمي وتوزيعهم في الأقسام العلمية.

جدول رقم (١) - اعداد التدريسيين في الكلية حسب الشهادة واللقب العلمي والاقسام العلمية

ت	القسم العلمي	الشهادة			اللقب العلمي		
		الدكتوراه	الماجستير	مدرس مساعد	مدرس	أستاذ مساعد	أستاذ
١	قسم هندسة القدرة والمكائن الكهربائية	٩	١٣	١٠	٩	٣	لا يوجد
٢	قسم الهندسة الالكترونية	٨	١٦	٩	١٠	٥	لا يوجد
٣	قسم هندسة الحاسوب	٩	١٩	١٤	١٤	لا يوجد	لا يوجد
٤	قسم هندسة الاتصالات	١٥	٦	٦	١٤	١	لا يوجد
٥	قسم الهندسة المدنية	٢٢	٩	٣	١٠	١٣	٥
٦	قسم الهندسة الميكانيكية	١٢	٥	٢	٩	٤	٢
٧	قسم الهندسة الكيماوية	٧	١١	٩	٥	٢	٢
٨	قسم هندسة المواد	١١	٦	٤	٦	٦	١
٩	قسم هندسة العمارة	٧	٣	٢	٦	٢	لا يوجد
المجموع الكلي		١٠٠	٨٨	٥٩	٨٣	٣٦	١٠

٥ - الكادر الفني والإداري

ملاك كلية الهندسة يتكون من ١٦٥ موظف يعملون في مفاصل الكلية المختلفة بضمنهم المهندسين الذين يعملون في الاقسام العلمية كمعيدين في المختبرات إضافة الى باقي الموظفين الذين يعملون في مفاصل الكلية كافة. الجدول رقم (٢) يبين اعداد الموظفين في الكلية حسب الشهادة.

جدول رقم (٢) - اعداد الموظفين في الكلية حسب الشهادة

يقراً ويكتب	ابتدائية	متوسطة	اعدادية	دبلوم	بكالوريوس	دبلوم عالي
٩	١٧	٣	٢٧	٢٢	٨١	٦

٦- الطلبة

بلغ العدد الإجمالي لطلبة كلية الهندسة في العام الدراسي (٢٠١٨-٢٠١٩) ما مجموعه (١٣٦٥) طالباً وطالبة، منهم (٦٧٣) من الإناث، و (٦٩٢) من الذكور. وبلغ عدد الطلبة المسجلين في برامج البكالوريوس (١٣٤٥) طالباً وطالبة، يمثلون (٩٨,٥%) من إجمالي الطلبة في العام الدراسي (٢٠١٨-٢٠١٩). ان عملية قبول الطلبة تتم بصورة مركزية حيث يلتحق الطلبة بالكلية بناء على أدائهم في الامتحانات النهائية في الدراسة الإعدادية (الفرع العلمي - الاحيائي والتطبيقي) واستناداً إلى معايير قبول محددة، وبالتالي فان الكلية لا تتحكم بجودة الطلاب بل ان نظام الامتحان النهائي للدراسة الاعدادية هو من يتحكم بذلك ويحدد معدلات الطلاب وبالتالي نوعية الطلاب في كل كلية وان الشيء الوحيد الذي تتحكم به الكلية هو عدد الطلاب فقط عن طريق خطة القبول والطاقة الاستيعابية. وتستقطب كلية الهندسة الطلبة من جميع محافظات العراق. وزيادة على ذلك يعتمد قبول الطلبة في الكلية على التوازن بين الجنسين. ونظراً لأن كلية الهندسة هي الكلية الحكومية الوحيدة والرائدة في محافظة ديالى فقد كرست جهودها لبناء القدرات والطاقت الوطنية في المجالات مختلفة، لذا نجد أن عدد الطلبة قد زاد بشكل تدريجي خلال السنوات الخمس الاخيرة على النحو المفصل في الجدول رقم (٣).

الجدول رقم (٣) - اعداد الطلبة في السنوات الخمس الاخيرة

ت	العام الدراسي	البكالوريوس		الماجستير		عدد الطلبة الكلي	
		الذكور	الاناث	الذكور	الاناث	الذكور	الاناث
١	٢٠١٥-٢٠١٤	٤٠٥	٦٤٢	٢	٩	٤٠٧	٦٥١
٢	٢٠١٦-٢٠١٥	٤٢٤	٦٦٦	٩	١٠	٤٣٣	٦٧٦
٣	٢٠١٧-٢٠١٦	٥٤٢	٧٢٥	١٠	٨	٥٥٢	٧٣٣
٤	٢٠١٨-٢٠١٧	٦١٣	٧٣٦	٧	٩	٦٢٠	٧٤٥
٥	٢٠١٩-٢٠١٨	٦٨٥	٦٦٠	٧	١٣	٦٩٢	٦٧٣

٧- الابنية الأساسية والمرافق

٧-١ مكاتب القيادات الجامعية

تتوفر في الكلية مكاتب خاصة للقيادات الجامعية الخاصة بالكلية وهم عميد الكلية ومعاونيه ورؤساء أقسام الكلية مؤتثة هذه المكاتب بشكل ممتاز من حيث المستلزمات المكتبية وكل أجهزة التدفئة والتبريد مع توفر كل أجهزة التكنولوجيا الحديثة فيها من حاسبات وأجهزة اتصال وخدمة انترنت إضافة إلى كاميرات مراقبة لعمل ارتباط بين القيادات والتشكيلات الأخرى في الكلية.



٢-٧ مكاتب التدريسيين

تتوفر في الكلية قاعات كبيرة تم تقطيعها بصورة تسمح إلى إن تكون مكاتب للتدريسيين من حيث امتيازها بخصوصية عالية إضافة إلى تزويدها بكل المستلزمات المكتبية وكل أجهزة التدفئة والتبريد مع توفر الحاسبات وخدمة الانترنت حيث كل ذلك يتيح للتدريسي استقبال طلبته الباحثين عن استفسارات تخص المادة العلمية وكذلك ممارسة دوره البحثي إضافة إلى عمله الوظيفي وخلال الساعات المكتبية الخاصة به.

٣-٧ الغرف المخصصة للكادر الإداري

وضعت الكلية خططاً استراتيجية للنهوض بواقعها الحالي إلى ما يمكن إن يحقق قفزة نوعية في عملها الإداري والفني وذلك بإنشاء واستكمال كل غرف ومباني الكادرين الإداري والفني من حيث العدة والعدد وتجهيز هذه الغرف بكل المستلزمات المكتبية والحاسبات والطابعات وأجهزة الاستنساخ إضافة إلى أجهزة التدفئة والتبريد وكل ما من شأنه تسهيل إتمام وإدامة العاملين الإداري والفني.

٤-٧ القاعات الدراسية

توجد في جميع أقسام الكلية قاعات دراسية مخصصة للطلبة ومزودة بعروضات بيانات ومهيئة للدراسة وموزعة على كافة بنايات الأقسام العلمية للكلية وحسب حاجة كل قسم. وجميع القاعات أعلاه مكيفة ومزودة بمقاعد دراسية جيدة ومريحة وبسبورات من نوعية جيدة ومهيئة للدراسة.

٥-٧ المختبرات

تحتوي الكلية على مختبرات تخصصية بواقع (٥ مختبر) موزعة على الأقسام كما موضح في الجدول رقم (٤) مزودة بالأجهزة العلمية الحديثة والتجهيزات اللازمة لأداء التجارب في مجالات وتخصصات الكلية.

الجدول رقم (٤) - توزيع المختبرات في الكلية حسب الأقسام

ت	اسم القسم	عدد المختبرات التعليمية	عدد مختبرات الحاسوب
١	قسم هندسة القدرة والمكائن الكهربائية	٥	٢
٢	قسم هندسة الالكترونية	٤	-
٣	قسم هندسة الحاسوب	٢	٣
٤	قسم هندسة الاتصالات	٣	١
٥	قسم الهندسة المدنية	٧	١
٦	قسم الهندسة الميكانيكية	١٢	١
٧	قسم الهندسة الكيماوية	٢	١
٨	قسم هندسة المواد	١	-
٩	قسم هندسة العمارة	-	-

٦-٧ مكتبة الكلية

شهدت مكتبة الكلية والتي تعتبر اهم مصدر من مصادر المراجع للطلبة قفزه كبيره اذ تحولت الى بنايه نموذجيه بعد ان كانت تشغل غرفه صغيره لتصبح معلما من معالم الكلية باحتوائها على قاعة مطالعه مكيفه ومجهزه بالأثاث الكافي والمريح للطلبة حيث بدأ الطلبة يرتادون المكتبة بشكل دائم ومستمر ورفدهم بالمصادر والمراجع التي يستفادون منها في فهم متطلبات دراستهم. إن آلية تزويد الكتب للمكتبة تعتمد بصوره رئيسيه على باب مخصص في الموازنة لذلك وبالتالي فهي تكون مقيده بمبلغ هذا الباب والذي يعتمد على ميزانية الكلية بصوره رئيسية. هذا اضافة الى مصادر الدعم المتفرقة من الكليات الاخرى والجامعات والتي غالبا ما تكون من داخل القطر. تحتوي مكتبة الكلية على (٦٧١١) مصدر وكما مبين في الجدول رقم (٥).

الجدول رقم (٥) - اعداد الكتب وانواعها في مكتبة الكلية

التخصصات	الكتب		الدوريات		رسائل وأطاريح		اقرص مدمجة		المجموع	
	العنوان	العدد	العنوان	العدد	العنوان	العدد	العنوان	العدد	العنوان	العدد
طبية	٩٦	١١١	١٥	٥٦٠					١١١	٦٧١
هندسية	١٥٢٤	٢٣٥٦	١٥٥	١١٤٧	١١٧	١١٧	٢٩	٥٢٣	١٨٢٥	٤١٤٣
علوم صرفة	٤٢٠	٦٩٦							٤٢٠	٦٩٦
ادارية واقتصادية	٢٢٦	٣٠٢							٢٢٦	٣٠٢
قانون وعلوم سياسية	١٠٠	١٥٤							١٠٠	١٥٤
تربوية	٧٦	١١٢							٧٦	١١٢
إنسانية	٤٥٦	٦٣٣							٤٥٦	٦٣٣
المجموع	٢٨٩٨	٤٣٦٤	١٧٠	١٧٠٧	١١٧	١١٧	٢٩	٥٢٣	٣٢١٤	٦٧١١

٧-٧ المرافق الترفيهية

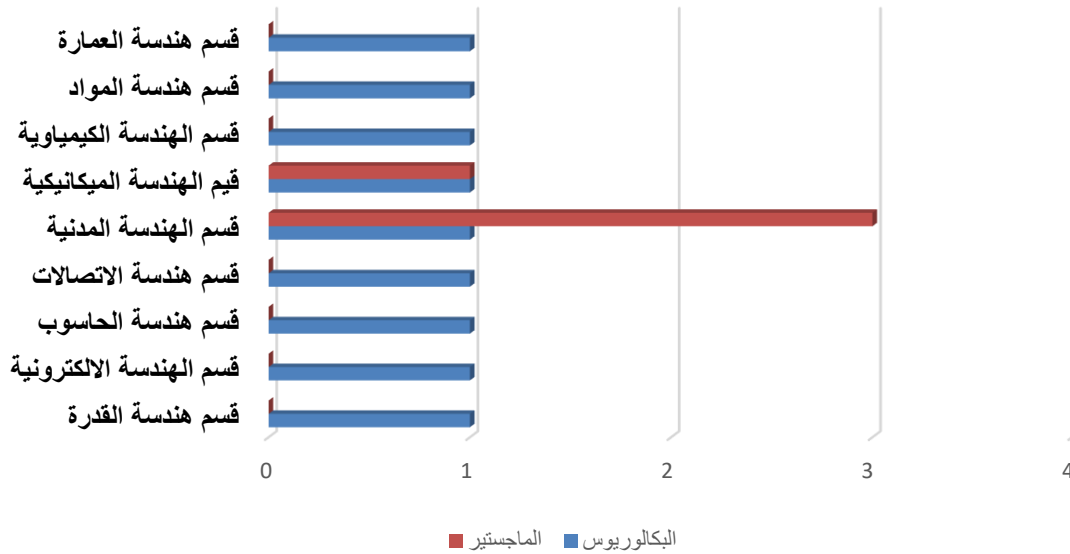
توجد في كلية الهندسة العديد من الحدائق بمساحات جيدة والملاعب كملعب كرة القدم الخماسي وملعب كرة السلة والطائرة بالإضافة الى وجود نادي طلابي لتقديم الخدمات للطلبة. الجدول رقم (٦) يوضح تفاصيل الأبنية المتوفرة في الكلية.

الجدول رقم (٦) - مساحات المرافق المختلفة في الكلية

ت	التفاصيل	المساحة
١	النادي الطلابي في الكلية	٢م ١٧٥٠
٢	الملاعب الرياضية في الكلية	٢م ٢١٠٠
٣	المكتبة	٢م ٢٠٠
٤	الابنية الاخرى	٢م ٢٨١١٠
٥	مساحة الفضاءات الاخرى	٢م ٨٥٧١٣
	المساحة الكلية	٢م ١١٧٨٧٣

٨- التعليم والتعلم

تضم كلية الهندسة (كما ذكرنا سابقاً) ٩ اقسام، تطرح ٩ برامج لدرجة البكالوريوس، و ٤ برامج لدرجة الماجستير، كما هو موضح في الشكل رقم (٢).



شكل رقم (٢) - البرامج الاكاديمية في الكلية حسب الاقسام

٩- آلية تقييم الطلبة ومتطلبات التخرج

خلال سنوات الدراسة التي يقضيها الطلبة في الكلية يتطلب منه اجتياز العديد من الامتحانات التي تنقله من سنة دراسية إلى سنة دراسية أخرى والتي تنتهي بتخرجه وحصوله على شهادة بكالوريوس علوم في الهندسة. حيث يتم تقييم الطالب من خلال الآتي:

أ- الامتحانات الشهرية واليومية

يتم إجراءات تقييم الطلبة خلال فترة الدراسة على مدار الفصل الدراسي او العام الدراسي في البرنامج العلمي من خلال إجراء امتحانات شهرية ويومية تحدد من قبل التدريسي بالتنسيق مع الطلبة ورئاسة القسم. بالإضافة الى احتساب النشاطات الصفية واللاصفية التي يكلف بها الطلبة خلال الفصل الدراسي في درجة التقييم النهائية حيث يجمع الطلبة درجة تقييم (سعي سنوي) من ٤٠% أو من ٥٠% أو من ٦٠% حسب طبيعة المادة على ان يتم إعلانها للطلبة قبل اجراء الامتحانات النهائية. تعطى صلاحية للأقسام العلمية والتدريسي لأداء اختبارات إضافية في حالة وجود تلوؤ في مادة ما لتعمل على تحسين نتائج الطلبة وتترك الحرية للتدريسي بتقدير الوزن الخاص بذلك الامتحان مع بقية الامتحانات. يتم عرض نتائج الامتحانات على الطلبة للاطلاع والاستفادة من الأخطاء التي يمكن تجاوزها من خلال عرض الحلول النموذجية لامتحانات على الطلبة.



ب- الامتحان النهائي

يكون الامتحان النهائي من (٦٠%) في المواد النظرية فقط أو من (٤٠% أو ٥٠%) في المواد التي تتضمن جانب عملية حيث يجري امتحان للطلبة وحسب جدول امتحاني يحدد بالتشاور مع الطلبة وبدفاتر إمتحانية خاصة ومختومة من قبل اللجان الامتحانية حيث تسلم الدفاتر الامتحانية إلى مدرس المادة بعد حجب الأسماء من الدفاتر وتصحح الدفاتر من قبل التدريسي وتسلم إلى اللجان الامتحانية التي تقوم بجمع درجة السعي مع درجة الامتحان النهائي ومن ثم يتم عرض النتائج على الطلبة حيث يعلن التقييم لكل مادة.

ج- التدريب الصيفي

من ضمن متطلبات الدراسة هي اجتياز الطلبة فترة التدريب الصيفي في إحدى الدوائر أو الشركات التخصصية التي تساعد على تطوير مهارة الطلبة ليكون بمحك مباشر مع الحياة العملية حيث يتم انتقاء أماكن تدريب مناسبة لتلاءم تخصصات الكلية ويعتبر التدريب الصيفي مطلب أساسي لانتقال الطلبة الناجح من الصف الثالث إلى الصف الرابع وبخلافه فإنه يتوجب على الطلبة التدريب في السنة القادمة. ويتم تحديد مشرف علمي من القسم لمتابعة حضور وأداء الطالب في مكان التدريب بالإضافة الى وجود مشرف عملي تحدده الجهة التي يتدرب فيها.

د- مشروع التخرج:

يعتبر مشروع التخرج إحدى المتطلبات اللازم تليتها خلال السنة الأخيرة من الدراسة ويتوجب على الطلبة إكمالها ومناقشته والنجاح به من الدور الأول أو الثاني وإلا فإنه سيضطر إلى إعادة الدراسة سنة تالية لتغطية المشروع الهندسي واستكمالها بالشكل الأمثل. يقوم أعضاء الهيئة التدريسية في البرنامج بطرح عدد من المشاريع ذات الطابع الهندسي من ناحية التصميم والعملية من ناحية التنفيذ لتعرض على الطلبة بداية السنة الدراسية من قبل لجنة متابعة مشاريع التخرج في القسم. تعطى الحرية الكاملة للطلبة في اختيار مشروع التخرج وبواقع فريق عمل يضم طالب أو طالبين أو ثلاث طلبة كحد أقصى يتم تقييم أولي لنشاط طلبة المشروع بعد العطلة الربيعية من خلال تقديم عرض إلى لجنة المشاريع حيث يتم توجيه الطلبة لتذليل الصعوبات إن وجدت وتجري المناقشة النهائية وعرض النتائج نهاية العام الدراسي.

١٠ - متابعة الخريجين

توجد في الكلية ضمن هيكلها الإداري وحدة إدارية لمتابعة الخريجين وتوظيفهم متمثلة بوحدة (التأهيل والتوظيف والمتابعة) يقع على عاتقها التنسيق مع شعبة التأهيل والتوظيف والمتابعة في الجامعة لغرض تدريب وتأهيل الطلبة الخريجين بمهارات اضافية لدمجهم بسوق العمل والمساعدة في توظيفهم عن طريق الاتصال بالشركات الخاصة والحكومية لإيجاد فرص عمل تناسب تطلعاتهم مع توفير قاعدة بيانات متكاملة عن الخريجين تتضمن احصائيات ومعلومات دقيقة وموثقة باستخدام أحدث البرامج. كما ان من المهام الأخرى التي تقع على عاتق الوحدة هي التنسيق والعمل على إقامة معارض الوظائف بالتعاون مع جميع

شركات ودوائر المحافظة بالإضافة الى متابعة الخريجين بعد التوظيف وبيان نقاط الضعف والقوة ورفعها للأقسام العلمية بشأن تعديل او اضافة المناهج وفق متطلبات سوق العمل. الجدول رقم (٧) يوضح اعداد الطلبة المتخرجين من الكلية في السنوات الخمس الأخيرة.

الجدول رقم (٧) - اعداد الخريجين في السنوات الخمس الاخيرة

ت	العام الدراسي	البكالوريوس		الماجستير		عدد الطلبة الكلي	
		الاناث	الذكور	الاناث	الذكور	الاناث	الذكور
١	٢٠١٥-٢٠١٤	١٢٦	٨١	-	-	١٢٦	٨١
٢	٢٠١٦-٢٠١٥	١٣٢	٧٤	-	-	١٣٢	٧٤
٣	٢٠١٧-٢٠١٦	١٨١	٩٥	-	-	١٨١	٩٥
٤	٢٠١٨-٢٠١٧	١٢٥	٦٠	٩	١	١٣٤	٦١
٥	٢٠١٩-٢٠١٨	١٣٠	٨٠	١٢	١١	١٤٢	٩١

١١- البحث العلمي

تقوم الكلية وضمن التوجيهات العامة للوزارة والجامعة بتنمية وتشجيع نشر ثقافة البحث العلمي، حيث يركز البحث العلمي في الكلية على ما يأتي:

- الخطة البحثية: تقوم الأقسام العلمية في الكلية بالطلب من التدريسيين عند الشروع بتسجيل بحوثهم ضمن الخطة البحثية بتقديم سمنار أمام اللجنة العلمية لشرح الإطار العام لخطة البحث، حيث يتداول أعضاء اللجنة مع الباحثين في موضوع البحث ويتم إبداء الملاحظات حول خطة البحث واقتراح التعديلات المناسبة قبل إرساله إلى عمادة الكلية لتسجيل البحث رسمياً.

- إقامة مؤتمر دولي: تنظم الكلية مؤتمراً دولياً كل سنتين في قضية من القضايا المرتبطة بالهندسة بمختلف مجالاتها.

- حضور المؤتمرات: تشجع الكلية اعضاء الهيئة الأكاديمية على المشاركة في المؤتمرات الداخلية والخارجية.

- الزمالة البحثية لمدة عام كامل: تسمح الكلية لأعضاء الهيئة الأكاديمية بأخذ إجازة بحثية لمدة عام للقيام بعمل بحوث في جامعات مرموقة.

- كتب الشكر والتقدير: تقوم الكلية بتحفيز الباحثين على النشر العالمي من خلال منحهم كتاب شكر وتقدير لكل باحث يقوم بالنشر في قواعد بيانات سكوبس او كلاريفيت.

- تقوم الكلية بتنظيم ندوات علمية تعرض فيها بحوث ومواضيع بحثية أو مواضيع علمية حديثة ذات اهتمامات تخص أقسام الكلية. تنظم هذه الندوات على مستوى الجامعة ويشارك في حضورها التدريسيين في الكلية والكليات الأخرى ذات العلاقة فضلاً عن مهندسين من دوائر الدولة في المحافظة. الجدول رقم (٨) يوضح الخطة البحثية للفترة (من ٢٠١٤ لغاية ٢٠١٩).

الجدول رقم (٨) - الخطة البحثية للخمس السنوات الماضية

ت	العام الدراسي	اعداد البحوث		
		المخططة	المنجزة	المنشورة
١	٢٠١٥-٢٠١٤	٧٥	٥٤	٣٦
٢	٢٠١٦-٢٠١٥	٦١	٣٨	٢٠
٣	٢٠١٧-٢٠١٦	١٩٥	٩٧	٣٤
٤	٢٠١٨-٢٠١٧	٢١٨	١٥٤	٣٧
٥	٢٠١٩-٢٠١٨	٣٣٠	٦٨	٥

١٢- مجلة ديالى للعلوم الهندسية

لغرض تدعيم وتعزيز امكانيات البحث العلمي في كلية الهندسة على وجه الخصوص والجامعة والبلد عموماً فقد تم في عام ٢٠٠٨ تأسيس مجلة ديالى للعلوم الهندسية وهي مجله علميه رصينة تقوم بنشر البحوث الأصيلة والقيمة المقدمة من باحثين من داخل وخارج الكلية وتتألف هيئة التحرير من رئيس هيئة التحرير الذي يحمل شهادة الدكتوراه بلقب استاذ وعضويه خمسة اعضاء يحملون شهادة الدكتوراه بلقب أستاذ او استاذ مساعد، تصدر المجلة بصوره ربع سنوية. الجدول رقم (٩) يوضح الاعداد التي أصدرتها المجلة خلال الخمس سنوات الماضية.

الجدول رقم (٩) - اعداد مجلة ديالى للعلوم الهندسية للخمس السنوات الماضية

ت	السنوات	الاعداد خلال السنة	عدد البحوث
١	٢٠١٥	٤	٤٨
٢	٢٠١٦	٤	٤٨
٣	٢٠١٧	٤	٤٨
٤	٢٠١٨	٤	٤٨
٥	٢٠١٩	٤	٤٨

١٣ - ادارة الجودة والتحسين

ان عملية الجودة والتحسين في الكلية تلقى اهتماما كبيرا وخاصة في خضم التوجه والاهتمام الكبير من قبل الوزارة والجامعة فيما يخص عمليه الجودة والتركيز على نشاطات الكلية البحثية والأكاديمية اضافة الى النشاطات الاخرى التي تسهم بشكل كبير في تحسين جودة الاداء وادارته. اعتمدت كلية الهندسة على سياسات فاعلة لضمان الجودة وهناك التزام ثابت بمعايير عالية من خلال استعمال آليات ضمان الجودة الداخلية والخارجية. وتعتمد الكلية الآليات الآتية لتحقيق الجودة فيها:

- تأسيس مجلس ضمان الجودة في عام ٢٠١١-٢٠١٢.
- استحداث شعبة ضمان الجودة وتقويم الأداء.
- تشكيل لجان ضمان الجودة في جميع الأقسام.
- اعتماد معايير برامج اكااديمية والسعي نحو تطبيقها في جميع الأقسام العلمية.
- تطبيق ممارسات المختبر الجيد الوطنية (Iraqi GLP).
- المشاركة في التصنيف الوطني لجودة الجامعات العراقية.

١٤ - خدمة المجتمع

نظرا لكون خدمة المجتمع واحدة من المهام الأساسية للجامعات والكليات بشكل عام، فإن كلية الهندسة تقدم عددا من الخدمات التي تشمل الخدمات الهندسية والاستشارية، بالإضافة إلى الدورات القصيرة للتطوير المهني؛ استجابة لطلبات القطاعين العام والخاص. وتقدم الكلية هذه الخدمات من خلال مكتب الخدمات العلمية والاستشارية والتعليم المستمر. وتنظم كلية الهندسة المؤتمرات والندوات وورش العمل والحلقات النقاشية في كل عام دراسي، بمشاركة العديد من قطاعات المجتمع. إضافة إلى ذلك، يقوم أعضاء هيئة التدريس بتقديم خدمات استشارية مختلفة للمؤسسات الحكومية والخاصة، ولقطاعات الخدمات والصناعة المختلفة. الجدول رقم (١٠) يوضح نشاطات شعبة التعليم المستمر في السنوات الخمس الأخيرة.

الجدول رقم (١٠) - نشاطات شعبة التعليم المستمر في السنوات الخمس الاخيرة

ت	العام الدراسي	النشاطات			
		الندوات	الدورات	ورش العمل	الحلقات النقاشية
١	٢٠١٤-٢٠١٥	٥	٤	-	٨٧
٢	٢٠١٥-٢٠١٦	٤	١	-	٦٢
٣	٢٠١٦-٢٠١٧	٥	٥	١٧	٨٧
٤	٢٠١٧-٢٠١٨	٩	٢٦	٢٧	١٠٠
٥	٢٠١٨-٢٠١٩	٩	٦١	٣٨	٨٨



١٥ - العلاقات الخارجية

ان المحور المتعلق بالعلاقات الخارجية للكلية يفتقر الى الكثير من الجودة حيث ان علاقات الكلية مع الجامعات الأجنبية تكاد تكون معدومة عكس التعاون والتنسيق مع الوزارات والدوائر والجامعات داخل البلد فهي تتسم نوعا ما بالتحسن والتطور التدريجي اذ تستفيد الكلية بصورة او بأخرى وان كان بصورة غير منتظمة من الخبرات وقدم الجامعات الريادية الموجودة في المركز او في بقية المحافظات وكذلك التعاون مع بقية المديریات في المحافظة في اقامة الندوات والأنشطة المختلفة اما بالنسبة للعلاقات خارج البلد فيمكن وصفها بالمركزية على الرغم من امكانية تحقيق ذلك عن طريق الكلية الا انه لا يوجد نشاط من هذا النوع في الكلية عدا تدريب التدريسيين والذي يتم عن طريق الوزارة من خلال برنامج تطوير الملاكات التدريبية الذي تشرف عليه دائرة البحث والتطوير في الوزارة ويتم الترشيح والمفاضلة من قبل الوزارة وقد شارك في هذا البرنامج عدد من التدريسيين من الكلية ومنحهم ذلك فرصه للاطلاع على سير العمليات الأكاديمية في الجامعات الأجنبية. وكذلك فرص تدريب الطلاب التي تتوفر بين فترة واخرى.

الفصل الثاني

معايير الاعتماد المؤسسي

الوطنية لمؤسسات التعليم العالي

في العراق

الفصل الثاني - معايير الاعتماد المؤسسي الوطنية لمؤسسات التعليم العالي في العراق

تتألف معايير الاعتماد المؤسسي لمؤسسات التعليم العالي في العراق من (٨) معايير بأوزان مختلفة من ناحية توزيع نسب الدرجات. يتكون كل معيار من عنصر واحد أو أكثر حيث يتألف كل عنصر من العناصر من مجموعة من المؤشرات التي يجب على كل مؤسسة تعليمية في العراق تطبيقها وذلك من خلال توفير الأدلة والوثائق المطلوبة في كل عنصر حيث يجب ان تتضمن هذه الادلة على المؤشرات اللازمة في كل عنصر. الجدول رقم (١١) يبين المعايير وعدد العناصر والمؤشرات إزاء كل منها.

الجدول رقم (١١) تفاصيل معايير الاعتماد المؤسسي الوطنية لمؤسسات التعليم العالي في العراق

ت	المعايير	وزن المعيار	عدد العناصر	عدد المؤشرات
١	المعيار الأول: استراتيجية المؤسسة التعليمية	٧%	٢	٧
٢	المعيار الثاني: الحوكمة والإدارة	١٨%	٥	٣٣
٣	المعيار الثالث: الموارد المالية والمادية	١٠%	٢	١٩
٤	المعيار الرابع: اعضاء هيئة التدريس	١٠%	٤	٨
٥	المعيار الخامس: الطلبة	١٢%	٥	٢٧
٦	المعيار السادس: البحث العلمي	٢٤%	٨	٤٤
٧	المعيار السابع: خدمة المجتمع	٤%	١	٨
٨	المعيار الثامن: المناهج	١٥%	٥	٢١
	المجموع	١٠٠%	٣٢	١٦٧



١- المعيار الأول: استراتيجية المؤسسة التعليمية

يعمل التخطيط الاستراتيجي للتعليم على مساعدة المؤسسات التعليمية للاستفادة من نواحي القوة وتطويرها وتنميتها والحد من جوانب الضعف ويوجه اصحاب القرار في المؤسسة نحو اتخاذ قرارات صحيحة تحدد الملامح المستقبلية للمؤسسة، مما يسهل على المؤسسات التعليمية مواجهة التحديات ومواكبة التطور.

ويمكن للجامعة ترجمة الأهداف المنشودة إلى برامج وخطط على المستويات الاستراتيجية من خلال التخطيط الاستراتيجي الذي يعد المؤسسة التعليمية نظاما مكونا من عدة أنظمة فرعية ويسمح للإدارة العليا أن تنظر للمؤسسة والعلاقات فيما بين أجزائها ككل، بدلا من التعامل مع كل جزء على حده، فهو مسار وإطار تستعين به المؤسسات لتحقيق أهدافها وترجم رسالتها ورؤيتها ويميزها عن غيرها من المؤسسات.

وينبغي اعتماد عملية تخطيط مستمرة في المؤسسات التعليمية تحقق الرؤية والرسالة والأهداف ويتم تقييمها باستمرار، فضلا عن توافر البيانات والمعلومات لصناع القرارات الأكاديمية الاستراتيجية وإدارة المؤسسة بطريقة مختلفة تحدد الفجوة بين الوضع الحالي والوضع المستقبلي ورسم خطط المؤسسة الاستراتيجية في ظل ذلك، ويتكون هذا المعيار من مجموعة من العناصر مع جدول يبين وصف لهذه العناصر وما يتضمنه من مؤشرات. وفيما يلي وصف للمؤشرات التي تقدمها المؤسسة لكل عنصر من العناصر

العنصر الأول: الخطة الاستراتيجية

ت	المؤشرات	درجة المطابقة/ توفر المؤشر		
		لا يوجد	جزئياً	كلياً
١	تتوفر في المؤسسة التعليمية رؤية ورسالة موثقة وتحقق الأهداف عمليا ويتم مراجعتها دوريا.			✓
٢	تقوم المؤسسة بنشر الرؤية والرسالة وعلانها			✓
٣	تحقق الرسالة متطلبات المؤسسة التعليمية والجهات المستفيدة ومتطلبات سوق العمل		✓	
٤	يتم بناء الخطط على وفق برنامج زمني محدد وقاعدة بيانات تكون منسجمة مع رسالة المؤسسة وأهدافها بما يحقق التطوير والتحسين المستمر.		✓	

تحليل سوات (SWOT) للعنصر الأول:

نقاط القوة:	نقاط الضعف:
<p>١ - تتوفر في المؤسسة التعليمية رؤية ورسالة موثقة وتحقق اهدافها.</p> <p>٢ - تقوم المؤسسة بإعلان رؤيتها ورسالتها واهدافها عن طريق البوسترات والموقع الالكتروني.</p> <p>٣ - تملك الكلية كوادر ادارية وفنية مدركة لرؤيتها ورسالتها بشكل كبير يسهم في تحقيقهما.</p> <p>٤ - قامت المؤسسة بمراجعة رسالتها بعد عدد من النقاشات والتوصيات التي ابدتها الاقسام العلمية واللجان المختصة لذلك الغرض.</p> <p>٥ - تمد الكلية سوق العمل بالقطاعين العام والخاص بمجموعة كفوءة من خريجي البرامج العلمية التي تطرحها الكلية وبكافة التخصصات.</p>	<p>١ - لم تقم المؤسسة التعليمية بأجراء استطلاعات دورية لمعرفة آراء ارباب العمل حول رسالتها ولم تأخذ متطلباتهم بشكل موثق اثناء مراجعة تلك الرسالة.</p> <p>٢ - لم يتم توثيق محاضر الاجتماعات ونتائج التحليل للمعلومات والبيانات التي اعتمد عليها في بناء الخطة الاستراتيجية.</p> <p>٣ - لا توجد خطة تنفيذية واضحة لتطبيق الخطة الاستراتيجية.</p>
الفرص:	المخاطر:
<p>١ - وجود عدد من الشركات والمؤسسات الخدمية في المحافظة التي تسهم في تقييم الكلية وتساعد على بناء وتحديث رسالتها واهدافها.</p> <p>٢ - بالإمكان اجراء مراجعة لرؤية ورسالة الكلية بعد مخاطبة الدوائر والمؤسسات الخدمية حولها.</p>	<p>ان النظام المركزي الذي تعمل به الكلية وارتباطها المباشر بالجامعة ثم الوزارة وكذلك محدودية الموارد المالية تحدد بعض الفقرات الطموحة التي من الممكن ادراجها ضمن الخطط الاستراتيجية للكلية.</p>

موقف ادلة العنصر الأول:

ت	اسم الدليل	الموقف
١	وجود نسخ موثق فيها رؤية ورسالة ومصادق عليها من الادارة العليا ومعلنة	متوفر
٢	محاضر الاجتماعات والقرارات المتعلقة بصياغة الأهداف	متوفر
٣	استطلاع حول مدى فهم الرؤية والرسالة	متوفر
٤	أدلة معدة عن متطلبات المؤسسة التعليمية والجهات المستفيدة وسوق العمل.	متوفر
٥	وجود خطط تفصيلية، وقاعدة معلومات لبناء الخطة الشاملة	متوفر
٦	خطط التحسين المستمر	متوفر ويحتاج الى تحديث



العنصر الثاني: الافاق والاجراءات والتطبيقات

ت	المؤشرات	درجة المطابقة/ توفر المؤشر		
		لا يوجد	جزئياً	كلياً
١	توجد آلية عمل لتقييم الأداء المؤسسي.		✓	
٢	تعتمد المؤسسة على الدراسات العلمية والميدانية في رسم خارطة الطريق لبناء العمليات التعليمية وتطويرها ومعالجة الخلل.		✓	
٣	تسهم المؤسسة التعليمية في تفعيل التشريعات التي تشجع على الانتقال من المركزية الى اللامركزية في الأداء المؤسسي.		✓	

تحليل سوات (SWOT) للعنصر الأول:

نقاط القوة:	نقاط الضعف:
<p>١- يوجد تقرير التقييم الذاتي للمؤسسة معد سنة ٢٠١٤ يمكن ان يكون نواة تقييم المؤسسة.</p> <p>٢- توجد في المؤسسة مجموعة من الدراسات العلمية التي تم تنفيذها على مدى السنوات الماضية مثل دراسة استحداث بعض الاقسام العلمية واستحداث الدراسات العليا.</p> <p>٣- تقوم المؤسسة بتنفيذ كافة القرارات والتشريعات التي من شأنها ادامة العملية التعليمية والعلمية ويتم توثيق ذلك في محاضر مجلس الكلية.</p>	<p>١- لا توجد دراسات نوعية متبناة من قبل دوائر المحافظة منطلقة من نتائج الكلية بشكل يبرز تأثير العمل العلمي للكلية على المجتمع.</p> <p>٢- لا توجد الية واضحة لاستثمار مذكرات التفاهم التي تم توقيعها مع عدد من المؤسسات كمديرية مرور ديالى وشركة ديالى للصناعات الكهربائية.</p> <p>٣- لم يتم اعداد تقرير للتقييم الذاتي للمؤسسة خلال السنوات الاربعة الماضية.</p>
الفرص:	المخاطر:
<p>الاستفادة من تطبيق معايير الاعتماد المؤسسي الوطنية في تقييم اداء المؤسسة.</p>	<p>١- تفتقر المؤسسة الى اتخاذ القرارات تشريع الانظمة الخاصة بها وبشكل مستقل لارتباطها بالنظام التعليمي المركزي عن طريق وزارة التعليم العالي والبحث العلمي.</p> <p>٢- لم يتم تقييم اداء المؤسسة التعليمية من قبل أي جهة خارجية وبشكل واضح وشامل خلال السنوات الماضية.</p>



موقف ادلة العنصر الثاني:

الموقف	اسم الدليل	ت
متوفر ويحتاج الى تحديث	تقارير التقييم الذاتي للمؤسسة التعليمية	١
متوفر	تنفيذ التوصيات والمقترحات التي تمخضت عن الدراسات العلمية والميدانية	٢
متوفر جزئيا	محاضر الاجتماعات والأوامر الخاصة بتنفيذ التشريعات.	٣
متوفر جزئيا	دراسات ومقترحات خاصة حول التشريعات والقوانين واللوائح والتعليمات والضوابط.	٤



٢- المعيار الثاني: الحوكمة والادارة

تسهم الحوكمة في عملية التحسين المستمر لجودة وأداء المؤسسة لذلك على المؤسسات معرفة المعنى الحقيقي لهذا المعيار ومدى ارتباطه في تنظيم القوانين والتعليمات التي تشكل اساس العمل المؤسسة، فعند الحديث عن منظمة ما سواء أكانت هادفة أو غير هادفة للربح، فإن ن الحوكمة تعني إدارة متسقة، وسياسات متماسكة، والتوجيه، والعمليات، واتخاذ القرارات في جزء معين من المسؤولية.

الحوكمة في الجامعات تتمثل بمجموعة من القوانين والنظم والقرارات التي تهدف إلى تحقيق الجودة والتميز في الأداء عن طريق اختيار الأساليب المناسبة والفعالة لتحقيق خطط وأهداف الجامعة، وبذلك فإن الحوكمة تعنى تطبيق النظام، أي وجود نظام يعمل على التحكم في العلاقات بين الأطراف الأساسية التي تؤثر في الأداء، كما تشمل مقومات تقوية المؤسسة التعليمية على المدى البعيد وتحديد المسؤول والمسؤوليات، يتكون هذا المعيار من مجموعة من العناصر مع جدول يبين وصف لهذه العناصر وما يتضمنه من مؤشرات. وفيما يلي وصف للمؤشرات التي تقدمها المؤسسة لكل عنصر من العناصر:

العنصر الاول: القيادة والإدارة

ت	المؤشرات	درجة المطابقة/ توفر المؤشر		
		لا يوجد	جزئياً	كلياً
١	توجد هياكل تنظيمية كلية وجزئية ويتم مراجعتها بصورة دورية.			✓
٢	تعمل المؤسسة على تطبيق قانون الجامعات بشكل كامل ودقيق.			✓
٣	يتوفر دليل مسؤوليات المجالس الاكاديمية وصلاحياتها (الجامعة، الكليات، الأقسام).			✓
٤	تمثيل ارباب العمل في مجالس المؤسسة.	✓		
٥	يوجد توصيف وظيفي موثق للمؤسسة وتشكيلاتها وتجرى مراجعته بصورة دورية.		✓	
٦	توجد خطة لتحسين الأداء.		✓	

تحليل سوات (SWOT) للعنصر الأول:

نقاط القوة:	نقاط الضعف:
<p>١- توجد هياكل تنظيمية كلية وجزئية للمؤسسة ويتم مراجعتها بصورة دورية.</p> <p>٢- تعمل المؤسسة على تطبيق قانون الجامعات بشكل كامل ودقيق وقد تم تضمين هذه النقطة في استطلاع آراء الموظفين والطلبة والخريجين.</p> <p>٣- يتوفر دليل مسؤوليات المجالس الاكاديمية وصلحياتها (الجامعة، الكليات، الأقسام) وهو مقر من قبل الوزارة ومبلغ الى جميع تشكيلات الوزارة والجامعات بموجب امر وزاري يوضح الصلاحيات من اعلى الهرم وهو الوزير الى أدنى منصب في الكليات والمعاهد.</p> <p>٤- يوجد توصيف وظيفي موثق للمؤسسة وتشكيلاتها وتجرى مراجعته بصورة دورية.</p> <p>٥- توجد خطة لتحسين الأداء للمؤسسة للعام الدراسي ٢٠٠٥/٢٠٠٦.</p>	<p>١- عدم اجراء استطلاعات للموظفين والطلبة والخريجين في السنوات السابقة حول آرائهم في عمل المؤسسة على تطبيق قانون الجامعات بشكل كامل ودقيق.</p> <p>٢- عدم وجود دليل التوصيف الوظيفي</p> <p>٣- عدم تحديث خطة تحسين اداء المؤسسة.</p> <p>٤- عدم تمثيل ارباب العمل في مجالس المؤسسة.</p>
الفرص:	التحديات:
<p>اشراك ارباب العمل في مجالس المؤسسة وتحديدًا من هم ضمن تخصصات المؤسسة.</p>	<p>عدم تمثيل ارباب العمل في مجالس المؤسسة وهو ما يؤدي الى خلق فجوة كبيرة بين المؤسسة وسوق العمل وبالتالي ضعف التعشيق والترابط بينهما ومعالجة مشاكل واحتياجات السوق.</p>

موقف ادلة العنصر الأول:

الموقف	اسم الدليل	ت
متوفر جزئياً يحتاج تحديث	دليل الصلاحيات والواجبات ودليل التوصيف الوظيفي	١
متوفر	استمارات آراء الطلبة والخريجين	٢
متوفر	استمارات استطلاع رأي الموظفين	٣
متوفر	الهيكل التنظيمي والعلمي	٤

العنصر الثاني: الأخلاقيات والشفافية المؤسسية

ت	المؤشرات	درجة المطابقة/ توفر المؤشر		
		لا يوجد	جزئياً	كلياً
١	تتوافر قواعد السلوك الوظيفي	✓		
٢	توجد آلية لاستقطاب العاملين الاكفاء والمتميزين	✓		
٣	تراعي المؤسسة مبدأ الشفافية والوضوح في التطبيق الكامل للأنظمة وتوفر المعلومات لجميع العاملين.			✓
٤	يوجد نظام مالي معن للحوافز في المؤسسة			✓

تحليل سوات (SWOT) للعنصر الثاني:

<p>نقاط القوة:</p> <p>١- لا تتوافر قواعد السلوك الوظيفي في المؤسسة.</p> <p>٢- عدم اجراء استطلاعات للموظفين في السنوات السابقة حول آرائهم في مراعاة المؤسسة مبدأ الشفافية والوضوح في التطبيق الكامل للأنظمة وتوفر المعلومات لجميع العاملين.</p> <p>٣- عدم توفر تقرير الادارة السنوي للمؤسسة وانما وجود تقارير شهرية للمؤسسة.</p>	<p>نقاط القوة:</p> <p>١- تراعي المؤسسة مبدأ الشفافية والوضوح في التطبيق الكامل للأنظمة وتوفر المعلومات لجميع العاملين وقد ضمنت هذه الفقرة في استطلاع آراء الموظفين.</p> <p>٢- يوجد نظام مالي معن للحوافز في المؤسسة ويتم اعلانه على الموظفين لغرض التأكد من حساب نقاط المفاضلة والاعتراض في حالة وجود خطأ في حساب نقاط المفاضلة.</p>
<p>التحديات</p> <p>لا توجد آلية لاستقطاب العاملين الاكفاء والمتميزين كون الكلية مرتبطة مركزياً بالوزارة والجامعة في هذا الجانب.</p>	<p>الفرص</p> <p>الاستفادة من قانون انضباط موظفي الدولة رقم (٢٢) لوضع قواعد السلوك الوظيفي.</p>

موقف ادلة العنصر الثاني:

ت	اسم الدليل	الموقف
١	وثيقة السلوك الوظيفي	غير متوفر
٢	تقرير الادارة السنوي الكلية	غير متوفر

العنصر الثالث: بناء وتطوير القدرات

ت	المؤشرات	درجة المطابقة/ توفر المؤشر		
		لا يوجد	جزئياً	كلياً
١	تعمل المؤسسة على اشراك ممثلي المجتمع المحلي، والأكاديميين والإداريين والخريجين في وضع خطط التطوير للمؤسسة التعليمية.		✓	
٢	يتوفر نظام لتلقي مقترحات منتسبي المؤسسة التعليمية وشكاواهم، وكيفية التعامل معها.			✓
٣	يوجد تعريف واضح ومعلن بخدمات المؤسسة التعليمية.			✓
٤	توجد معايير لاختيار الجهات الخارجية ذات العلاقة وتصنيفها.	✓		
٥	تتوافر ضوابط تنظم تعاقد المؤسسة مع الجهات الخارجية المتخصصة أو المعنية.	✓		
٦	تعمل المؤسسة التعليمية على وضع ميزانيتها وفقاً لخطة التحسين والتطوير.		✓	
٧	يشعر العاملون في المؤسسة التعليمية بالأمن الوظيفي وأنظمة التأمين الصحي.		✓	
٨	يتوفر فريق متوازن لبناء القدرات وتطويرها.	✓		
٩	يتوفر الاستخدام الأمثل لنظم المعلومات والإدارة الإلكترونية في المؤسسة			✓

تحليل سوات (SWOT) للعنصر الثالث:

نقاط القوة:	نقاط الضعف:
١- تعمل المؤسسة على اشراك الأكاديميين والإداريين في وضع خطط التطوير للمؤسسة التعليمية.	١- لا توجد معايير لاختيار الجهات الخارجية ذات العلاقة وتصنيفها.
٢- يتوفر نظام لتلقي مقترحات منتسبي المؤسسة التعليمية وشكاواهم، وكيفية التعامل معها وذلك عن طريق وحدة شؤون المواطنين في الكلية.	٢- لا يتم اشراك ممثلي المجتمع المحلي والخريجين في وضع خطط التطوير للمؤسسة التعليمية.
٣- يوجد تعريف واضح ومعلن بخدمات المؤسسة التعليمية وذلك عن طريق موقع الكلية الإلكتروني.	٣- لا تتوافر ضوابط تنظم تعاقد المؤسسة مع الجهات الخارجية المتخصصة أو المعنية ويتم ذلك عن طريق الجامعة وليس الكلية وهذا ما يقيد الكلية في تنفيذ الاعمال التي تصب في مصلحتها والتي تتطلب تعاقد مع جهات خارجية.
٤- تعمل المؤسسة التعليمية على وضع ميزانيتها وفقاً لخطة التحسين والتطوير.	



<p>٤- عدم توفر تقييم الاداء السنوي للكلية او المؤسسة.</p> <p>٥- لا يتوفر فريق متوازن لبناء القدرات وتطويرها.</p> <p>٦- توفر دليل اجراءات التدريب ولكنه غير محدث وكذلك عدم توفر مذكرات ورسائل التعاون مع الجهات المختلفة.</p>	<p>٥- يشعر العاملون في المؤسسة التعليمية بالأمن الوظيفي وأنظمة التأمين الصحي وتم استطلاع رأي الموظفين في هذا الجانب عن طريق استبيان نظم بهذا الصدد وكان هناك رضاً جزئياً من قبل الموظفين بخصوص الامن الوظيفي وانظمة التأمين الصحي.</p> <p>٦- يتوفر الاستخدام الامثل لنظم المعلومات والإدارة الإلكترونية في المؤسسة وهو ما معمول به عن طريق شعبة الحاسبة الالكترونية وادارة موقع الكلية الالكتروني على شبكة الانترنت.</p> <p>٧- توفر خطة التدريب السنوية وهي محدثة سنويا.</p>
<p>التهديدات:</p> <p>عدم اعطاء صلاحيات الواسعة للكلية فيما يخص التعاقد مع الجهات الخارجية المتخصصة أو المعنية بسبب ضرر في مصالحها وانحسار دورها بصورة شبه كاملة في التعاقد.</p>	<p>الفرص:</p> <p>اشراك ممثلي المجتمع المحلي والخريجين في وضع خطط التطوير للمؤسسة التعليمية يؤدي الى ان هذه الخطط تكون منقوصة وبالتالي لا تؤدي الى تطور المؤسسة في عملها.</p>

موقف ادلة العنصر الثالث:

الموقف	اسم الدليل	ت
غير متوفر	تقييم الاداء السنوي	١
متوفر	الخطة السنوية للتدريب	٢
متوفر ويحتاج الى تحديث	دليل اجراءات التدريب مذكرات ورسائل التعاون مع الجهات المختلفة	٣

العنصر الرابع: وضوح السياسات والقوانين والأنظمة والتعليمات

ت	المؤشرات	درجة المطابقة/ توفر المؤشر		
		لا يوجد	جزئياً	كلياً
١	توفر المؤسسة التعليمية نظاماً معلناً وشفافاً يكفل تكافؤ الفرص والعدالة في التعيين والاختبار والمنح والحوافز		✓	
٢	توفر المؤسسة التعليمية سياسات موثقة وواضحة وعادلة بشأن إجراءات الترقية.			✓
٣	تعمل المؤسسة التعليمية على اعلان مواصفات الوظائف وشروط التعيين ومعلومات عامة عن المؤسسة ورسالتها وبرامجها.			✓
٤	تعمل المؤسسة التعليمية على نشر معلوماتها وبياناتها متضمنةً (رؤية المؤسسة ورسالتها وأهدافها والبرامج والمقررات والدرجات الاكاديمية ومتطلبات القبول والتخرج وأعضاء مجالس الجامعة والكليات والاقسام وأعضاء هيئة التدريس والموظفين والطلبة).			✓
٥	توفر المؤسسة التعليمية نظاماً للثواب والعقاب في ضوء معايير محددة يضمن عدم التمييز بين الطلاب واحترام مبادئ حقوق الانسان.			✓
٦	يشارك بعض الطلبة في حل المشكلات			✓
٧	توجد لدى المؤسسة التعليمية ضوابط وقواعد وانظمة مؤثرة في سلوك الطلبة وتكون واضحة ومعلنة.			✓

تحليل سوات (SWOT) للعنصر الرابع:

نقاط القوة:	نقاط الضعف:
١- توفر المؤسسة التعليمية نظاماً معلناً وشفافاً يكفل تكافؤ الفرص والعدالة في التعيين والاختبار والمنح والحوافز وذلك عن طريق اعلان الوظائف والدرجات والاحتياجات عبر المواقع الالكترونية مع الاخذ بنظر الاعتبار ان اجراءات التعيين تكون عن طريق الجامعة حصراً. ٢- توفر المؤسسة التعليمية سياسات موثقة وواضحة وعادلة بشأن إجراءات الترقية وهو ما متمثل بدليل اجراءات الترقية العلمية. ٣- تعمل المؤسسة التعليمية على اعلان مواصفات الوظائف وشروط التعيين ومعلومات عامة عن المؤسسة ورسالتها وبرامجها وذلك عن طريق موقعها الإلكتروني والملصقات والجداريات وقد تم تضمين هذه النقطة باستطلاع للموظفين في الكلية لبيان آرائهم بالخصوص.	لا توجد

	<p>٤- تعمل المؤسسة التعليمية على نشر معلوماتها وبياناتها متضمنةً (رؤية المؤسسة ورسالتها وأهدافها والبرامج والمقررات والدرجات الأكاديمية ومتطلبات القبول والتخرج وأعضاء مجالس الجامعة والكليات والأقسام وأعضاء هيئة التدريس والموظفين والطلبة) وذلك عن طريق موقعها الإلكتروني على شبكة الانترنت وعن طريق ادلة اجراءات العمل.</p> <p>٥- توفر المؤسسة التعليمية نظاماً للثواب والعقاب في ضوء معايير محددة يضمن عدم التمييز بين الطلاب واحترام مبادئ حقوق الانسان وهو ما معمول به من خلال تكريم الطلبة الاوائل والتميزين وكذلك العمل بقانون انضباط الطلبة وقد تم تضمين هذه النقطة في استطلاع آراء الطلبة بهذا الخصوص.</p> <p>٦- يشترك بعض الطلبة في حل المشكلات من خلال استضافة ممثل عنهم في اجتماعات مجلس الكلية فيما يخص القضايا المتعلقة بهم وكذلك عن طريق الاعمال التطوعية التي يقومون بها عن طريق اقسامهم وقد تم تضمين هذه النقطة في استطلاع آراء الطلبة بهذا الخصوص.</p> <p>٧- توجد لدى المؤسسة التعليمية ضوابط وقواعد وانظمة مؤثرة في سلوك الطلبة وتكون واضحة ومعلنة وهو ما تتمثل بقانون انضباط الطلبة وكذلك دليل شؤون الطلبة وقد تم تضمين هذه النقطة في استطلاع آراء الطلبة بهذا الخصوص.</p>
<p>التحديات:</p> <p>١- لا يوجد دور للكلية في اجراءات التعيين واخيار الافضل والمناسب لعملها.</p> <p>٢- لا توجد معايير للترشيح والاختيار للمناصب الادارية خاصة بالكلية وانما الاعتماد على المعايير المعمول بها في رئاسة الجامعة.</p>	<p>الفرص:</p> <p>ضرورة وضع معايير خاصة بالكلية فيما يخص الترشيح والاختيار للمناصب الادارية.</p>

موقف ادلة العنصر الرابع:

ت	اسم الدليل	الموقف
١	دليل اجراءات الترقية العلمية	متوفر
٢	دليل شؤون الطلبة	متوفر
٣	ادلة اجراءات العمل	غير متوفر
٤	معايير الترشيح والاختيار للمناصب الإدارية	غير متوفر

العنصر الخامس: الاليات والإجراءات

ت	المؤشرات	درجة المطابقة/ توفر المؤشر		
		لا يوجد	جزئياً	كلياً
١	توفر المؤسسة التعليمية نظام الضوابط الاخلاقية لاستخدام التقنيات الحديثة.	✓		
٢	توفر المؤسسة التعليمية أجواء الحرية الاكاديمية للتدريسيين والاداريين والطلبة (للتعبير عن آرائهم في كل ما يخص قضايا الجامعة).			✓
٣	توجد لدى المؤسسة التعليمية قوانين وتعليمات تؤمن الحماية الفكرية.		✓	
٤	توجد لدى المؤسسة التعليمية اليات تقييم دوري ومستمر لسياساتها واجراءاتها ومنشوراتها.	✓		
٥	تطبق المؤسسة التعليمية نظام التدقيق الداخلي للجودة وعمليات التقييم الذاتي.	✓		
٦	تعمل المؤسسة التعليمية على مقارنة ادائها مع مؤسسات تعليمية عالمية رصينة.	✓		
٧	توجد الية عمل واضحة لدى المؤسسة التعليمية للاستفادة من عمليات التغذية الراجعة.		✓	

تحليل سوات (SWOT) للعنصر الخامس:

نقاط القوة:	نقاط الضعف:
١- توفر الكلية أجواء الحرية الاكاديمية للتدريسيين والاداريين والطلبة (للتعبير عن آرائهم في كل ما يخص قضايا الجامعة).	١- لا يتوفر في المؤسسة التعليمية نظام الضوابط الاخلاقية لاستخدام التقنيات الحديثة.
٢- توجد لدى الكلية قوانين وتعليمات تؤمن الحماية الفكرية.	٢- عدم تطبيق نظام التدقيق الداخلي للجودة وعمليات التقييم الذاتي على مستوى الكلية وانما على مستوى الاقسام فقط.
	٣- لا تعمل الكلية على مقارنة ادائها مع مؤسسات تعليمية عالمية رصينة وانما المقارنة محصورة على مستوى الجامعة من خلال التصنيفات العالمية.
	٤- لا توجد لدى المؤسسة التعليمية اليات تقييم دوري ومستمر لسياساتها واجراءاتها ومنشوراتها.
	٥- وجود خطة تحسين على مستوى الكلية ولكنها غير محدثة.



٦- عدم توفر اجراءات الاعتماد المؤسسي. ٧- لا توجد الية عمل واضحة لدى المؤسسة التعليمية للاستفادة من عمليات التغذية الراجعة.	
الفرص: العمل على مقارنة اداء الكلية مع المؤسسات التعليمية العالمية الرصينة المقارنة لها. وضع الية عمل واضحة لدى المؤسسة التعليمية للاستفادة من عمليات التغذية الراجعة.	التحديات: لا توجد

موقف ادلة العنصر الخامس:

ت	اسم الدليل	الموقف
١	دليل قوانين وتعليمات الحماية الفكرية	غير متوفر
٢	تقرير التقييم الذاتي	متوفر ويحتاج الى تحديث
٣	خطة التحسين	متوفرة وتحتاج الى تحديث
٤	اجراءات الاعتماد المؤسسي	غير متوفر

٣- المعيار الثالث: الموارد المالية والمادية

تأتي أهمية معيار الموارد المالية والموارد المادية من كونه يشكل البيئة الحاضنة لجميع الأنشطة والمهام التي تضطلع بها المؤسسة الأكاديمية من التعليم والتعلم والبحث العلمي وخدمة المجتمع، كما أنه يشكل البيئة الراحية للمصادر البشرية من طلبة وأكاديميين وباحثين وإداريين وموظفي الخدمات، ولذا فإن صحة هذه البيئة وجودتها هو من الأسس التي يجب على الجامعة وضع الخطط الكفؤة بضمانها ومراقبتها وتحسينها المستمر، وتنفيذ الإجراءات الكفيلة بتنفيذ هذه الخطط ومراقبتها بشكل دوري. ولعل من المعايير الرئيسية لضمان سلامة البيئة الجامعية وجودتها، هو ضمان توفر المصادر المالية اللازمة لهذه البيئة وحسن إدارتها، من حيث التخطيط المالي السليم ووضع الميزانيات الواضحة لأنشطة المؤسسة ومهامها تتسق مع رؤيتها ورسالتها، ووضع الخطط الكفيلة بتوفير ذلك سواء من المصادر الأكاديمية أو من خارج النطاق الأكاديمي، ووضع خطط لإدارة المخاطر المحتملة. كما أن على المؤسسة ضمان إدارة مالية مسؤولة وشفافة تتبع الإجراءات المالية المعمول بها قانونياً، وعند النظر في المصادر المالية والبشرية التي توفرها المؤسسة، فإنه لا يكفي البحث في كفاية هذه المصادر، من حيث العدد والتوافر، بل يجب التركيز على كفاءتها وخبراتها وتوظيف ذلك في تحقيق المهام التي تضطلع بها المؤسسات التعليمية سواء الأكاديمية أو البحثية أو خدمة المجتمع كما يجب التركيز على الخطط التي تضعها المؤسسة في مراقبة أداء هذه المصادر وضمان جودتها، والإجراءات التي تتبعها للتحسين المستمر، سواء من حيث التحديث المستمر للمصادر المادية أو الارتقاء بالمصادر البشرية وتنميتها من خلال برامج تطوير مهاراتها وكفاءتها. ويندرج تحت هذا المعيار عنصران أساسيان، يركز كل منهما على جانب من هذه المصادر. وسنناقش فيما يلي يأتي تقييم ذاتي لكل معيار على حدة من حيث نقاط القوة والضعف وما يتضمنه من مؤشرات.

العنصر الأول: الموارد المالية

ت	المؤشرات	درجة المطابقة/ توفر المؤشر		
		لا يوجد	جزئياً	كلياً
١	توجد لدى المؤسسة التعليمية خطة مالية موثقة ومعلنة متضمنة توقعات المؤسسة بشأن الموارد والنفقات، ويتم مراجعتها بشكل مستمر.	✓		
٢	تعكس الخطة المالية رؤية ورسالة واهداف المؤسسة التعليمية.	✓		
٣	تعمل المؤسسة التعليمية على تنويع مصادر التمويل.			✓
٤	تتضمن الخطة المالية موارد مالية كافية لمواجهة المخاطر المحتملة.	✓		
٥	توجد إدارة مختصة تتولى مسؤولية ادارة الشؤون المالية في المؤسسة التعليمية.			✓
٦	تتوفر وثيقة مهنية تتضمن الصلاحيات المخولة في أوجه الانفاق المالي لمديري الوحدات التنظيمية وبحسب الهيكل التنظيمي في المؤسسة.	✓		
٧	تطبق المؤسسة أحدث النظم المحاسبية المهنية.			✓
٨	يوجد في المؤسسة التعليمية نظام يؤمن عملية التدقيق والرقابة المالية الداخلية.			✓
٩	تجري عمليات التدقيق الخارجي (المالي) سنوياً بواسطة جهة حكومية مستقلة.		✓	

تحليل سوات (SWOT) للعنصر الاول:

نقاط القوة:	نقاط الضعف
<p>١- تعمل الكلية على تنوع مصادر التمويل من خلال قنوات الدراسات العليا والدراسة الموازية الاولى (النفقة الخاصة) والدراسة المسائية بالإضافة الى تأجير مرافق مختلفة في الكلية.</p> <p>٢- توجد إدارة مختصة تتولى مسؤولية ادارة الشؤون المالية في المؤسسة التعليمية والمتمثلة بالشعبة المالية.</p> <p>٣- يوجد في المؤسسة التعليمية نظام يؤمن عملية التدقيق والرقابة المالية الداخلية والمتمثلة بوحدة التدقيق.</p> <p>٤- تمتلك الكلية نظام محاسبي متطور في ادارة الجانب المالي للصندوق ممثل في العمل على برنامج الكتروني متطور يساهم في اعداد البيانات المالية بشكل شهري وسنوي لأغراض المطابقة الحسابية.</p> <p>٥- توجد عمليات تدقيق خارجي (المالي) بواسطة جهة حكومية مستقلة متمثلة بديوان الرقابة المالية.</p>	<p>لا توجد لدى المؤسسة التعليمية خطة مالية موثقة ومعلنة متضمنة توقعات المؤسسة بشأن الموارد والنفقات.</p>
الفرص	المخاطر
<p>مفاتيحة ديوان الرقابة المالية لإجراء عمليات التدقيق الخارجي.</p>	<p>١- لا تتوفر وثيقة مهنية تتضمن الصلاحيات المخولة في أوجه الانفاق المالي لمديري الوحدات التنظيمية وبحسب الهيكل التنظيمي في المؤسسة كون ان عملية إعطاء الصلاحيات الخاصة بالصرف هي مركزية من الوزارة</p> <p>٢- لم يتم التدقيق والرقابة على صناديق التعليم العالي (الجانب المالي للمؤسسة) من قبل ديوان الرقابة المالية الخارجية مما يعطي مؤشرا سلبيا على مدى دقة وصحة البيانات المالية الختامية لكل سنة من تاريخ تأسيس صندوق التعليم العالي للمؤسسة عام ١٩٩٨ وبالتالي افتقارها الى المصادقة الرسمية من قبل ديوان المالية.</p>



موقف ادلة العنصر الأول:

الموقف	اسم الدليل	ت
متوفر	وجود سجلات التخطيط المالي والموازنة	١
متوفر	شواهد التخصيص المالي لبنود الموازنة	٢
متوفر	أنموذج من الدراسات التقييمية للموارد المالية	٣
متوفر	أنموذج من التقارير المالية	٤
غير متوفر	النماذج المالية في التخطيط المالي وحساب الموازنة	٥
متوفر	نسب إجمالي الدخل المالي من مصادر التمويل المختلفة	٦
متوفر	ميزانية المؤسسة التعليمية لعدة سنوات سابقة	٧
غير متوفر	وجود تقارير التدقيق المالي الخارجي لعدة سنوات سابقة	٨
متوفر	بيانات نسب رواتب الموظفين والتدريسيين إلى الإنفاق الكلي	٩
غير متوفر	تقارير حول تقييم المخاطر والاستراتيجيات لتقليلها	١٠
غير متوفر	وجود الحسابات الختامية للموازنة	١١

العنصر الثاني: الموارد المادية

ت	المؤشرات	درجة المطابقة/ توفر المؤشر		
		لا يوجد	جزئياً	كلياً
١	توجد لدى المؤسسة قاعدة بيانات بالموارد المادية واحتياجاتها			✓
٢	توجد لدى المؤسسة التعليمية خطة طويلة المدى ومعتمدة من الإدارة العليا للمؤسسة.		✓	
٣	توفر المؤسسة التعليمية البنى التحتية وإيجاد بيئة عمل ملائمة وجذابة تحظى بصيانة جيدة.		✓	
٤	يوجد في المؤسسة التعليمية العدد الكافي من القاعات الدراسية ومكاتب أعضاء هيئة التدريس والمختبرات والورش والمعامل.		✓	
٥	تطبق المؤسسة التعليمية معايير الجودة الخاصة بالبنى التحتية.		✓	
٦	تعمل المؤسسة التعليمية على توفير اجراءات الصحة والسلامة المهنية.			✓
٧	توفر المؤسسة التعليمية أجهزة حاسوب وتقنيات معلومات متطورة وكافية ومتاحة من حيث العدد والنوعية والادامة وتتسم بالمرونة.		✓	
٨	تعمل المؤسسة التعليمية على توفير الدعم الفني اللازم في استخدام تقنيات الاتصالات والمعلومات.		✓	
٩	يتم استخدام تقنية المعلومات في فعاليات المؤسسة التعليمية المختلفة.		✓	
١٠	توجد أنظمة أمن وحماية وصيانة المعلومات المتعلقة بالمؤسسة التعليمية.			✓

تحليل سوات (SWOT) للعنصر الثاني:

نقاط القوة:	نقاط الضعف:
<p>١- توفر المؤسسة قاعدة بيانات عن الموارد المادية كالأبنية واعدادها وتفصيلها.</p> <p>٢- توجد لدى المؤسسة التعليمية خطة طويلة المدى ومعتمدة من الإدارة العليا للمؤسسة تغطي اغلب الموارد المتاحة لدى المؤسسة والموارد المطلوبة مستقبلا.</p> <p>٣- توفر المؤسسة التعليمية البنى التحتية ويجاد بيئة عمل ملائمة وجذابة تحظى بصيانة جيدة كالقاعات الدراسية والمختبرات والمرافق الصحية والرياضية والنوادي.</p> <p>٤- تعمل المؤسسة على تطبيق معايير الجودة الخاصة بالبنى التحتية كأنظمة الحريق وغيرها.</p> <p>٥- توفر المؤسسة التعليمية أجهزة حاسوب وتقنيات معلومات متطورة وكافية ومتاحة من حيث العدد والنوعية والادامة وتتسم بالمرونة وتحتوي على البرامج والتطبيقات الازمة للطلبة.</p> <p>٦- تعمل المؤسسة التعليمية على توفير الدعم الفني اللازم في استخدام تقنيات الاتصالات والمعلومات عن طريق شعبة الحاسبة الالكترونية.</p> <p>٧- تقوم المؤسسة بمتابعة وتطوير أنظمة أمن وحماية وصيانة المعلومات المتعلقة بالمؤسسة التعليمية.</p>	<p>١- نقص في بعض القاعات الدراسية والمختبرات والورش بالإضافة الى النقص في مكاتب الهيئة التدريسية والموظفين.</p> <p>٢- نقص في توفير البنى التحتية لذوي الاحتياجات الخاصة كالمرافق والمساعد الخاصة.</p> <p>٣- يوجد نقص في توفير التقنيات الحديثة كأنظمة إدارة الطلبة والقاعات الدراسية.</p> <p>٤- لا توجد فعاليات تدريبية للطلبة والمنتسبين حول إجراءات الطوارئ والسلامة في حالة الحريق او الانفجارات او الكوارث الطبيعية.</p>
الفرص:	المخاطر:
<p>الاستفادة من تقنيات المعلومات الحديثة المتوفرة وغير مكلفة حاليا مثل Google Classroom للإدارة المحاضرات والطلبة.</p>	<p>ضعف الامكانية المادية للكلية بسبب وضع البلد الحالي والذي يؤثر سلباً على تعزيز او توفير اغلب المؤشرات الخاصة بهذا العنصر.</p>



موقف ادلة العنصر الثاني:

الموقف	اسم الدليل	ت
متوفر	وثائق عملية التخطيط	١
متوفر	التوافر والإتاحة وكفاءة الاستخدام	٢
متوفر	النوعية والجودة والملاءمة	٣
متوفر يحتاج الى تحديث	سياسات وإجراءات الأمن والسلامة	٤
غير متوفر	وجود مرافق لذوي الاحتياجات الخاصة	٥
متوفر جزئيا يحتاج الى تحديث	خطط التحسين والتطوير وإجراءاتها	٦
متوفر يحتاج الى تحديث	إدارة جودة المرافق وخدماتها ومراقبتها وتحسينها	٧
متوفر	إجراءات الصيانة وفعاليتها	٨
متوفر	رضا ذوي أصحاب العمل عن المرافق	٩
متوفر	تنوع مصادر التعلم من كتب وقواعد بيانات ودوريات	١٠
متوفر	وجود استطلاعات الرأي عن رضا المستخدمين	١١
غير متوفر	مقارنة مدى توفر التجهيزات مع مؤسسات تعليمية أخرى تقدم برامج مماثلة	١٢
غير متوفر	الملاحظات المباشرة بواسطة مقومين مستقلين	١٣
متوفر	توفر عمليات تقويم حال التجهيزات وجداول الصيانة	١٤
غير متوفر	توفر اللوائح التنظيمية وقواعد السلوك الخاصة باستخدام المرافق والأجهزة عالية الثمن	١٥
متوفر	درجات استطلاعات الرأي عن رضا المستخدمين	١٦
متوفر	الإحصاءات المتوافرة عن أعطال الأجهزة	١٧
غير متوفر	مقارنة مدى توافر التجهيزات في المؤسسة بتلك الموجودة في مؤسسات أخرى شبيهة	١٨

٤- المعيار الرابع: اعضاء هيئة التدريس

تواجه المؤسسة التعليمية تحديات عديدة في مجال اختيار الملاكات التدريسية المؤهلة للعمل فيها بكفاءة عالية. إن الاهتمام باختيار أعضاء هيئة التدريس يعد العنصر الحاسم في نجاح فاعلية عملية التعليم و التعلم، وعليه لا بد ان يكون اعداد هيئة التدريس ومؤهلاتهم كاف لتحقيق رسالة المؤسسة التعليمية وأهدافها ، كما يجب تعيين أعضاء هيئة التدريس على وفق قواعد واسس اكااديمية تخدم اهداف المؤسسة وتطورها وهذا يتطلب وجود لوائح وتعليمات توضح مسؤوليات وواجبات أعضاء هيئة التدريس من حيث النصاب بحسب الألقاب العلمية وتهيئة التسهيلات والدعم المناسب لحضور المؤتمرات والورش ؛ فضلا عن تطوير مهاراتهم وقدراتهم وتوفير البيئة المناسبة للارتقاء بعضو هيئة التدريس ، يتكون هذا المعيار من مجموعة من العناصر تتضمن مجموعة من المؤشرات.

العنصر الاول: آلية اختيار اعضاء هيئة التدريس.

ت	المؤشرات	درجة المطابقة/ توفر المؤشر		
		لا يوجد	جزئياً	كلياً
١	تحديد احتياجات المؤسسة التعليمية من أعضاء الهيئة التدريسية وتخصصاتهم مستندة الى رؤيتها وأهدافها.		✓	
٢	تشكيل لجان مهنية من ذوي الاختصاص لاختيار اعضاء هيئة التدريس للأنشطة وفقاً لمعايير تتضمن مؤهلاتهم وقدراتهم.			✓

تحليل سوات (SWOT) للعنصر الاول:

نقاط القوة	نقاط الضعف:
١- وجود خطة استراتيجية في الكلية. ٢- وجود رؤية واهداف للمؤسسة التعليمية ضمن خطة استراتيجية معلنة في الموقع الالكتروني. ٣- وجود اوامر ادارية ومحاضر اجتماعات خاصة بأعضاء هيئة التدريس على مستوى الاقسام وعمادة الكلية. ٤- تشكيل لجان بصورة دورية لتحديد احتياجات المؤسسة من اعضاء هيئة التدريس وتحديث الاختصاصات المطلوبة وترقيتها وفقاً لرؤيتها ورسالتها واهدافها	شحة الدرجات الوظيفية للتعيينات الجديدة في السنين الأخيرة تؤثر على أترء الكادر التدريسي كما ونوعاً.
الفرص:	المخاطر
الاستفادة من برامج البعثات الدراسية والاجازات الدراسية لتعزيز الكوادر التدريسية وتطويرهم.	لا توجد



موقف ادلة العنصر الاول:

الموقف	اسم الدليل	ت
متوفر	وجود الخطة الاستراتيجية للمؤسسة التعليمية متضمنة تفاصيل الهيئة التدريسية بما ينسجم مع اهداف ورسالة المؤسسة	١
متوفر	وجود أوامر إدارية ومحاضر اجتماعات للجان الخاصة بهيئة التدريس	٢

العنصر الثاني: كفاءة اعضاء هيئة التدريس.

ت	المؤشرات	درجة المطابقة/ توفر المؤشر		
		لا يوجد	جزئياً	كلياً
١	توجد لدى المؤسسة التعليمية خطط بالبرامج التدريبية لتطوير مهارات اعضاء هيئة التدريس وقدراتهم.			✓
٢	توجد قواعد بيانات خاصة بمؤهلات وخبرات أعضاء الهيئة التدريسية.			✓
٣	يسهم عضو هيئة التدريس في المجالات التي تخدم المؤسسة التعليمية في مجال تخصصه.			✓

تحليل سوات (SWOT) للعنصر الثاني:

نقاط القوة	نقاط الضعف
١- وجود خطة خاصة بتطوير مهارات اعضاء هيئة التدريس وقدراتهم من خلال برامج تدريبية تتضمن دورات صلاحية التدريس ومهارات استخدام الحاسوب والبرمجيات والتقنيات الحديثة وغيرها والتي تنظم من قبل الجامعة والكلية معا.	الخطط والبرامج التدريبية غير مبنية على برامج استراتيجية معدة مسبقا وانما يتم اعدادها سنويا وتفتقر للاعتراف من مؤسسات مهنية من خارج الجامعة.
٢- مشاركة اعضاء هيئة التدريس في الندوات والدورات التي تنظم داخل الكلية وفق خطة سنوية اضافة الى المشاركات والايفادات خارج الكلية.	
٣- يسهم اعضاء الهيئة التدريسية في مجالات مختلفة تخدم المؤسسة التعليمية وتعزز من مكانتها من خلال خطة البحث العلمي السنوية	
٤- وجود قاعدة بيانات خاصة بأعضاء هيئة التدريس واختصاصاتهم.	



المخاطر لا توجد	الفرص التخطيط (بالتعاون مع المؤسسات الوطنية والعالمية ذات العلاقة) للبرامج التدريبية مسبقاً.
---------------------------	--

موقف ادلة العنصر الثاني:

الموقف	اسم الدليل	ت
متوفر	وجود خطط تدريبية للهيئة التدريسية	١
متوفر	وجود أوامر بمشاركة التدريسيين في الندوات والدورات	٢

العنصر الثالث: البيئة التعليمية لأعضاء هيئة التدريس.

ت	المؤشرات	درجة المطابقة/ توفر المؤشر		
		لا يوجد	جزئياً	كلياً
١	تحديد نصاب عضو هيئة التدريس وفقاً للتعليمات			✓

تحليل سوات (SWOT) للعنصر الثالث:

نقاط الضعف لا توجد	نقاط القوة وجود اوامر ادارية خاصة يتم اصدارها سنويا تتعلق بتحديد نصاب اعضاء هيئة التدريس وحسب الالقاب العلمية (استاذ، استاذ مساعد، مدرس، مدرس مساعد) وكذلك تحديث نظام وتعليمات الترقيات العلمية دورياً.
المخاطر لا توجد	الفرص لا توجد

موقف ادلة العنصر الثالث:

الموقف	اسم الدليل	ت
متوفر	توجد هيكلية واضحة تحدد نصاب اعضاء هيئة التدريس على وفق الألقاب العلمية (استاذ، استاذ مساعد، مدرس، مدرس مساعد) ويتم اصدار اوامر ادارية بالتكليفات.	١



العنصر الرابع: الخدمات الداعمة لأعضاء هيئة التدريس.

ت	المؤشرات	درجة المطابقة/ توفر المؤشر		
		لا يوجد	جزئياً	كلياً
١	تعمل المؤسسة التعليمية على توفير المتطلبات البحثية للتدريسين.		✓	
٢	توفر المؤسسة التعليمية الظروف المناسبة والمتطلبات الادارية والتعليمية.		✓	
٣	توجد تعليمات واضحة ودقيقة تتضمن استخدام أساليب التعليم والتعلم.	✓		
٤	تعمل المؤسسة التعليمية بتطبيق تعليمات ومعايير لمنح الجوائز العلمية والبحث العلمي وتقييم اداء عضو هيئة التدريس.		✓	
٥	تمنح المؤسسة التعليمية تسهيلات لعضو الهيئة التدريسية للمشاركة في المؤتمرات والدورات التطويرية والورش التدريبية المحلية والإقليمية والعالمية		✓	

تحليل سوات (SWOT) للعنصر الرابع:

نقاط القوة	نقاط الضعف
<p>١- وجود بيئة عمل جيدة للتدريسين.</p> <p>٢- وجود مجلة علمية ترعاها الكلية خاصة بالبحوث العلمية الهندسية لتسهيل عملية نشر البحوث للتدريسين.</p> <p>٣- توفر الكلية برامج الاستلال الالكتروني الخاص بالبحوث العلمية لتوفير المتطلبات العلمية نشر البحوث للتدريسين.</p> <p>٤- منح كتب الشكر والتقدير للباحثين المتميزين (الذين تكون نتاجاتهم ضمن مجالات ذات معامل تأثير)</p> <p>٥- وجود الية لاختيار الاستاذ الاول وتكريمه بجائزة.</p> <p>٦- وجود الية ومعايير لتقييم أداء التدريسي سنوياً.</p> <p>٧- هناك اسلوب عمل رسمي يتضمن تسهيلات اشترك أعضاء هيئة التدريس في مختلف الانشطة العلمية محلياً وعربياً ودولياً عن طريق شعبة البعثات والعلاقات الثقافية.</p>	<p>١- قلة الغرف (نوعاً ما) المخصصة للتدريسين.</p> <p>٢- قلة المختبرات العلمية في الكلية خاصة بالدراسات العليا او لإجراء البحوث.</p> <p>٣- عدم وجود برمجيات مرخصة خاصة بمحاكاة النظم الهندسية وبعض برامج وتطبيقات التعليم الالكتروني تحتاج لسعة خزن سحابية وهي غالباً غير مجانية.</p> <p>٤- لا يوجد دليل تعليمات يتضمن الأساليب الحديثة في التعليم والتعلم.</p> <p>٥- ضعف الدعم المالي للمشاركات في النشاطات الخارجية التي تتطلب سفراً للتدريسين.</p> <p>٦- لا وجود للتسهيلات والدعم المادي للتدريسين لحثهم على نشر البحوث والمشاركة بالمؤتمرات والأنشطة العلمية الأخرى (داخل وخارج العراق).</p>
الفرص	المخاطر
لا توجد	١- ضعف الامكانية المادية للكلية بسبب وضع البلد



الحالي والذي يؤثر سلباً على تعزيز او توفير اغلب المؤشرات الخاصة بهذا العنصر.
٢- مركزية القرار من الوزارة بخصوص تغيير معايير تقييم التدريسيين.

موقف ادلة العنصر الرابع:

الموقف	اسم الدليل	ت
متوفر جزئياً ويحتاج لتحديث	وجود بيئة وخدمات مناسبة للتدريسيين	١
متوفر	وجود دليل تعليمات للأساليب الحديثة في التعليم والتعلم ولمنح الجوائز العلمية للتدريسيين المتميزين	٢
متوفر جزئياً	توفر تسهيلات للمشاركة في مختلف الأنشطة العلمية محليا وعربيا ودوليا	٣

٥- المعيار الخامس: الطلبة

يُعد الطلبة معيار العملية التعليمية وثمرتها وغاية وجودها، وإعدادهم لمواجهة الحياة وتحدياتها في الحاضر والمستقبل ، لذا تعمل المؤسسات التعليمية على اكساب الطلبة المهارات و المعارف والمعلومات وطرائق التفكير ومناهجه ومهاراته، وتسعى لصياغة وجدانهم وتهذيب انفعالاتهم وغرس القيم لديهم ليتوافقوا مع معايير المواطنة المحلية والعالمية ، فلا بُد من تطوير نظام تعليمي فعال ينجح في اعداد مواطنين قادرين ليس فقط على استيعاب هذه التغيرات والتأقلم معها ؛بل قيادتها وتوجيهها نحو بناء مجتمع منتج ومبدع ومزدهر .اذ أن المستقبل لن يكون مجرد امتداد للحاضر؛ بل سيختلف عنه اختلافاً نوعياً يستلزم تطويراً جوهرياً في مؤسسات التعليم، وإعداد الأجيال .ويتطلب استشراف المستقبل، ورسم توقعات تقريبية لما سيكون عليه، والتخطيط لمواجهةته بإعداد الطلبة محصنين بالعلم والمعرفة ومهارات التفكير والنضج الانفعالي والوجداني والمهارات العملية والأكاديمية التي تمكنهم من النجاح في مسارات الحياة المختلفة ومن ثم لا بد من اهتمام المؤسسة التعليمية بالطلبة وتقديم التسهيلات الطلابية الضرورية بتوفير البيئة العلمية الملائمة وتهيئة آليات القبول والأدلة الإرشادية والخدمات المساندة التي تساعد الطلبة بشكل مهني وسلوكي للانصهار ضمن البيئة الجامعية وإعدادهم بشكل مهني لسوق العمل بناءً على آليات تنظيمية ؛فضلاً عن توجيههم وإرشادهم بشكل تربوي ضمن برامج وتسهيلات مبرمجة وإتاحة فرص المساهمة بالأنشطة العلمية والثقافية محليا وعالميا وإكسابهم المهارات وتكوين الشخصية التي تعزز مهمتهم في بناء المجتمع ، يتكون هذا المعيار من مجموعة من العناصر مع جدول يبين وصف هذه العناصر وما يتضمنه من مؤشرات. فيما يلي وصف للمؤشرات التي تقدمها المؤسسة لكل عنصر من العناصر حسب تصنيف سوات.

العنصر الاول: الخدمات الطلابية

ت	المؤشرات	درجة المطابقة/ توفر المؤشر		
		لا يوجد	جزئياً	كلياً
١	توفر المؤسسة التعليمية سياسة واضحة ومحددة ومعلنة للقبول.		✓	
٢	تحتفظ المؤسسة التعليمية بملف خاص لكل طالب في مكان سري وآمن يحوي معلومات تتعلق بسلوكه ونشاطه ومستواه الأكاديمي.			✓
٣	توفر المؤسسة التعليمية اماكن خاصة ومريحة للطلبة فضلاً عن وجود عدد كاف من المرافق الملائمة لتقديم الطعام والصيانة والرعاية الطبية وغير ذلك من الخدمات.		✓	
٤	توفر المؤسسة التعليمية السكن الامن والمريح لطلبة الاقسام الداخلية مع وجود مجموعة من القواعد التي تحكم السلوك في داخل السكن وتكون معلومة لدى الطلبة المستخدمين للسكن.		✓	



✓		توفر المؤسسة التعليمية الدلائل الإرشادية للخدمات الطلابية التي تقدمها متضمنة معلومات عن (المؤسسة، البرامج الدراسية وأنواعها، المقررات، الدرجات العلمية، الشهادات، أسماء أعضاء هيئة التدريس، الإداريين، أعضاء مجلس الجامعة، متطلبات القبول والتسجيل، الرسوم الدراسية ان وجدت، قواعد منح الدرجات العلمية، الانظمة الأكاديمية، الامتحانات والسياسات التي تهم الطلبة كافة)	٥
	✓	تقوم المؤسسة التعليمية بأجراء استطلاعات دورية لمعرفة آراء الطلبة بشأن الخدمات الطلابية المقدمة لهم.	٦
	✓	يجب أن تكون عمليات اختبار (تقويم) الطلبة مناسبة لنواتج التعلم المستهدفة، وأن يتم تطبيقها بفاعلية وعدالة مع التحقق المستقل من المستوى الذي تم تحقيقه.	٧
✓		توفر المؤسسة التعليمية البيانات الإحصائية عن المخرجات الطلابية في مختلف أنواع البرامج، ونسب النجاح في المواد الدراسية المختلفة والمستويات الدراسية؛ فضلا عن نسب الرسوب والفصل والتأجيل، والرسوب بالغياب والمواد الدراسية.	٨
	✓	توفر المؤسسة اجراءات واضحة تضمن تزويد الطلبة بتغذية راجعة عن مستوى ادائهم من اجل تعزيز عملية التعليم والتعلم	٩
	✓	تحدد احتياجات الطلبة وتوفر الخدمات والبرامج المناسبة لدراسة تلك الاحتياجات (بناءً على نتائج الاستقصاءات العلمية)	١٠
	✓	توجد اجراءات موثقة عن جميع المنح والمساعدات المالية التي تقدمها المؤسسة الى الطلبة المحتاجين.	١١
		✓ توفر المؤسسة التعليمية برامج خاصة بالإرشاد الأكاديمي.	١٢
		✓ توفر المؤسسة التعليمية وحدة لدعم الطلبة من ذوي الاحتياجات الخاصة.	١٣
✓		تتوفر لدى المؤسسة التعليمية قواعد وأنظمة تكفل وجود إجراءات إدارية عادلة وثابتة لشؤون الطلبة، مع وجود آليات ف عالية للنظر في النزاعات والتظلم	١٤

تحليل سوات (SWOT) للعنصر الاول:

نقاط القوة:	نقاط الضعف
١- تقوم الكلية بإعداد خطة قبول سنويا لكل قسم من الاقسام بواسطة شعبة الدراسات والتخطيط والمتابعة بالتنسيق مع الجهات المناظرة لها في الجامعة والوزارة.	١- عدم اعلان خطة القبول السنوية وكذلك سياسات واجراءات القبول هي مركزية من قبل الوزارة.
٢- تحتفظ المؤسسة التعليمية بملف خاص لكل طالب يحتوي على معلومات تفصيلية عن كل طالب تتعلق بسلوكه ونشاطه ومستواه الأكاديمي وهذه المعلومات موضوعة في أماكن آمنة وسرية.	٢- عدم وجود مركز صحي خاص بالكلية لتقديم الرعاية الطبية المناسبة للطلبة والاعتماد على المركز الصحي الجامعي فقط.
٣- توفر المؤسسة التعليمية اماكن خاصة ومريحة للطلبة مثل الملتقى الأكاديمي او قاعات كبيرة وملاعب رياضية ومساحات خضراء لمزاولة نشاطاتهم العلمية والثقافية؛ فضلاً عن وجود نادي طلابي لتقديم الطعام فضلاً عن توفيرها للرعاية عبر ارسالهم الى المركز الصحي (الجامعي) عند اقتضاء الحاجة.	٣- عدم وجود سكن خاص بالكلية لطلبة الأقسام الداخلية والاعتماد على السكن الجامعي الذي توفره الجامعة.
٤- وجود سكن (جامعي) آمن لطلبة الأقسام الداخلية مع وجود ضوابط وتعليمات صريحة للسكن تحدد سلوك وتواجد الطلبة وتشهد هذه الاقسام زيارات متكررة من قبل قيادات الكلية ولجان حقوق الانسان والارشاد للوقوف على المشاكل التي يعاني منها الطلبة، وبالتالي محاولة ايجاد الحلول المناسبة لها.	٤- عدم وجود ادلة كافية على أن عمليات اختبار (تقويم) الطلبة مناسبة لنواتج التعلم المستهدفة ويمكن ان تتوفر عن طريق محاضر للجان العلمية بالخصوص.
٥- توفر الكلية دلائل ارشادية من خلال اصدارها دليل استرشادي للطلبة تقوم بإعدادها لجنة برئاسة العميد وعضوية عدد من التدريسين والعاملين في المؤسسة تتضمن معلومات تفصيلية عن رسالة واهداف ورؤية المؤسسة، فضلاً عن معلومات كافية عن مجلس الكلية ونبذة عن كل قسم من اقسامها مع مخطط يوضح مواقع بنايات المؤسسة بالإضافة الى انها تقدم معلومات كافية عن اعضاء هيئة التدريس، الاداريين، اعضاء مجلس الجامعة، متطلبات القبول والتسجيل والرسوم الدراسية ان وجدت.	٥- عدم اجراء استطلاعات دورية لآراء الطلبة حول الخدمات الطلابية.
٦- وجود استطلاعات لآراء الطلبة حول الخدمات الطلابية.	٦- عدم وجود نماذج من تقويم الطلبة لنواتج التعلم المستهدفة وكذلك عدم وجود نماذج لآراء الطلبة عن مستوى أدائهم.
٧- تحرص المؤسسة على تكون عمليات اختبار (تقويم) الطلبة مناسبة لنواتج التعلم المستهدفة من خلال اسئلة الامتحان الشهرية والفصلية تقوم بتطبيقها بفاعلية وعدالة على جميع	٧- لا يوجد استقصاءات علمية لتحديد احتياجات الطلبة وتوفير الخدمات والبرامج المناسبة لدراسة تلك الاحتياجات.
	٨- عدم توفر برامج خاصة بالإرشاد الأكاديمي.
	٩- عدم توفر وحدة لدعم الطلبة من ذوي الاحتياجات الخاصة

	<p>الطلبة.</p> <p>٨- توفر المؤسسة التعليمية البيانات الاحصائية عن المخرجات الطلابية في مختلف انواع البرامج، ونسب النجاح في المواد الدراسية المختلفة ولكافة المراحل الدراسية ولكلا الدراستين الصباحية والمسائية؛ فضلا عن نسب الرسوب والفصل والتأجيل، والرسوب بالغياب والمواد الدراسية تصدر عن شعبة الدراسات والتخطيط والمتابعة بالتنسيق مع الجهات المناظرة لها في الجامعة والوزارة.</p> <p>٩- توفر المؤسسة التعليمية بإجراءات واضحة تضمن تزويد الطلبة بتغذية راجعة عن مستوى أدائهم مثل نتائج الامتحان الفصلية او السنوية، او تطبيق نظام الغيابات فضلا عن اللقاءات التي تجريها بعض اللجان المختصة معهم.</p> <p>١٠- تقوم المؤسسة بتحديد احتياجات الطلبة من خلال توفيرها بعض الخدمات والبرامج المناسبة لدراسة تلك الاحتياجات مثل السفرات العلمية مع اصدارها تعليمات واضحة بهذا الخصوص او دورات تدريبية في مجال الارشاد الأكاديمي.</p> <p>١١- توجد لدى المؤسسة اجراءات موثقة عن جميع المنح والمساعدات المالية التي تقدمها الكلية (عن طريق الوزارة او الاعمال التطوعية) الى الطلبة خاصة من الطلبة المحتاجين او النازحين.</p> <p>١٢- أن المؤسسة توفر قواعد وأنظمة تكفل وجود إجراءات إدارية عادلة وثابتة لتطبيق قانون انضباط الطلبة وكافة التعليمات التي تخص الطلبة.</p>
<p>المخاطر:</p> <p>١- سياسة وإجراءات القبول مركزية من قبل الوزارة واغلب الأحيان يتم التجاوز على خطة القبول المعدة من قبل الكلية.</p> <p>٢- قلة المنح والمساعدات للطلبة المحتاجين بسبب مركزية الإدارة المالية من قبل الوزارة.</p> <p>٣- ضعف الامكانية المادية للكلية بسبب وضع البلد الحالي والذي يؤثر سلباً على تعزيز او توفير اغلب المؤشرات الخاصة بهذا العنصر.</p>	<p>الفرص:</p> <p>مفاتيح الجهات المعنية لاستحداث وحدة إدارية لدعم الطلبة من ذوي الاحتياجات الخاصة</p>



موقف ادلة العنصر الاول:

الموقف	اسم الدليل	ت
متوفر	وجود نسخ توثق سياسة وأسس قبول الطلبة وتعليمات انضباطهم (معلنة)	١
متوفر	ملفات لكل طالب محفوظة بنسخ ورقية و إلكترونية.	٢
متوفر	وجود وسائل للحفاظ على سرية المعلومات الخاصة بكل طالب.	٣
متوفر	وجود اجراءات ادارية عادلة وثابتة لشؤون الطلبة.	٤
متوفر	اجراء استطلاع لراي الطلبة حول جودة الخدمات.	٥
متوفر	زيارات الاقسام الداخلية للحصول على ادلة عن توفر الخدمات.	٦
متوفر	شواهد عن وجود اماكن ونوادي للطلبة للطعام ملائمة.	٧
متوفر جزئياً ويحتاج الى تحديث	شواهد عن الرعاية الطبية.	٨
متوفر جزئياً ويحتاج الى تحديث	اصدارات ادلة تعريفية عن الخدمات الطلابية تتضمن البرامج والجوانب الادارية والمالية.	٩
غير متوفر	نماذج من تقويم الطلبة لنواتج التعلم المستهدفة.	١٠
متوفر	احصائيات عن نسب النجاح والغياب.	١١
متوفر ويحتاج الى تحديث	نماذج توثق اراء الطلبة عن مستوى أدائهم.	١٢
متوفر جزئياً	وثائق حول المنح والمساعدات المالية للطلبة وآليات لدعم ذوي الاحتياجات الخاصة	١٣
متوفر جزئياً	وجود وثائق تثبت النظر في قضايا التظلم التي يحق للطلبة اللجوء اليها.	١٤



العنصر الثاني: الخريجون

ت	المؤشرات	درجة المطابقة/ توفر المؤشر		
		لا يوجد	جزئياً	كلياً
١	توجد لدى المؤسسة وحدة تنظيمية لمتابعة الخريجين وتوظيفهم.			✓
٢	توجد آليات تفعيل التواصل مع الخريجين.			✓
٣	تعمل الوحدة التنظيمية على إقامة دورات تدريبية للخريجين غير العاملين (العاطلين) في مجال التطوير المهني.			✓
٤	تعمل الوحدة التنظيمية على اجراء استطلاعات دورية لآراء المؤسسات التي يعمل بها الخريجون			✓
٥	تعمل الوحدة التنظيمية على اجراء دراسات ميدانية تعطي مؤشرات عن فرص العمل المحتملة.	✓		
٦	توجد لدى الوحدة التنظيمية قاعدة بيانات متكاملة عن الخريجين.			✓

تحليل سوات (SWOT) للعنصر الثاني:

نقاط القوة:	نقاط الضعف:
<p>١- توجد لدى المؤسسة وحدة تنظيمية لمتابعة الخريجين وتوظيفهم (وحدة التأهيل والتوظيف والمتابعة) يقع على عاتقها التنسيق مع شعبة التأهيل والتوظيف والمتابعة في الجامعة لغرض تدريب وتأهيل الطلبة الخريجين بمهارات اضافية لدمجهم بسوق العمل والمساعدة في توظيفهم عن طريق الاتصال بالشركات الخاصة والحكومية لإيجاد فرص عمل تناسب تطلعاتهم مع توفير قاعدة بيانات متكاملة عن الخريجين تتضمن احصائيات ومعلومات دقيقة وموثقة باستخدام أحدث البرامج.</p> <p>٢- وجود محاضر توثق فعالية الكلية بالنسبة للخريجين وذلك من خلال عقد لقاء واحد شهريا معهم لغرض التواصل معهم.</p> <p>٣- من مهام الوحدة ان تضع آليات لتفعيل التواصل مع الخريجين عن طريق تشكيل لجان من الاقسام كافة لمتابعة الخريجين، واقامة دورات وورش عمل عن</p>	<p>لا توجد دراسات ميدانية تعطي مؤشرات عن فرص العمل المحتملة.</p>



	<p>(تدريب خريجي الكليات)، ودورات تأهيلية لطلبة المرحلة الرابعة عن كيفية استخدام المدونات الهندسية من اجل النهوض بالمستوى التعليمي لهم، فضلاً عن اصدارها استمارة الكترونية لمتابعة الخريجين.</p> <p>٤- تقوم الوحدة وبشكل دوري بعمل استبيان لمعرفة آراء ارباب العمل بمستواهم العلمي وتلافي الخلل ان وجد في المسيرة التعليمية وكذلك التنسيق مع نقابة المهندسين العراقيين لغرض اقامة الورش والندوات لمختلف الاختصاصات بما يسهم من رفع مستواهم العلمي وخبراتهم العملية.</p>
المخاطر: لا توجد	الفرص: لا توجد

موقف ادلة العنصر الثاني:

ت	اسم الدليل	الموقف
١	إحصائيات ومعلومات موثقة عن الخريجين	متوفر
٢	محاضر توثق فعالية متابعة المؤسسة التعليمية لخريجها	متوفر
٣	برامج التطوير المهني المنفذة لتدريب الخريجين العاطلين	متوفر ويحتاج لتحديث
٤	نماذج من اراء حقل العمل عن اداء الخريجين	متوفر

العنصر الثالث: خدمات الارشاد النفسي والتوجيه التربوي

ت	المؤشرات	درجة المطابقة/ توفر المؤشر		
		لا يوجد	جزئياً	كلياً
١	يوجد مركز متخصص للإرشاد النفسي والتربوي يُدار من قبل متخصصين في هذا المجال ويهدف الى مساعدة الطلبة على النمو والنجاح وتهيئة التدريسيين لممارسة مهامه الإرشادية بنجاح مع المحافظة على خصوصية الطلبة.		✓	



تحليل سوات (SWOT) للعنصر الثالث:

نقاط القوة: يوجد لدى المؤسسة وحدة خاصة بالإرشاد النفسي والتربوي فضلاً عن لجان في كل الاقسام تهدف الى مساعدة الطلبة على النمو والنجاح وتهيئة التدريسيين لممارسة مهامه الارشادية بنجاح مع المحافظة على خصوصية الطلبة.	نقاط الضعف: تفتقر الوحدة الى اناس من ذوي الاختصاصات التربوية او النفسية تقع على عاتقهم مهمة الارشاد التربوي والنفسي وبالتالي تحقيق نتائج أفضل في هذا المضمار.
الفرص: لا توجد	المخاطر: لا توجد

موقف ادلة العنصر الثالث:

ت	اسم الدليل	الموقف
١	محاضر الارشاد.	متوفر
٢	نماذج مستخدمة في التوجيه والإرشاد.	متوفر
٣	تقارير فصلية أو سنوية عن الإرشاد.	متوفر
٤	معلومات توثق تسمية التدريسيين المتخصصين لممارسة الارشاد.	غير متوفر

العنصر الرابع: الانشطة والفعاليات الطلابية والتعاون الدولي

ت	المؤشرات	درجة المطابقة/ توفر المؤشر		
		لا يوجد	جزئياً	كلياً
١	توجد لدى المؤسسة التعليمية وحدات مفعلة تهتم بالانشطات لتنمية القدرات العلمية والفنية والرياضية والثقافية وغيرها وتعمل على دعمها مادياً، وتشجيع الطلبة على المشاركة في المجالات التي تتلاءم واهتماماتهم واحتياجاتهم.			✓
٢	توفر المؤسسة التعليمية - عند اقتضاء الحاجة - خدمات الدعم المناسبة للطلاب الأجانب خلال مدة دراستهم في البلد وأن تكون هذه الخدمات مصممة لتلبية الاحتياجات الخاصة بالطلبة.	✓		
٣	توجد في المؤسسة التعليمية التعليمات والانظمة والأدلة الارشادية التي تسهل اقامة ودراسة الطلبة الأجانب وتنظيمها.			✓
٤	تعمل المؤسسة التعليمية على توسيع المُنح الدراسية من خلال التواصل مع الجامعات العالمية الرصينة.	✓		



تحليل سوات (SWOT) للعنصر الرابع:

<p>نقاط الضعف:</p> <p>عدم توفر خدمات الدعم المناسبة للطلاب الأجانب خلال مدة دراستهم في البلد وأن تكون هذه الخدمات مصممة لتلبية الاحتياجات الخاصة بالطلبة.</p>	<p>نقاط القوة:</p> <p>١- توجد لدى المؤسسة التعليمية وحدة النشاطات الطلابية تهتم بالنشاطات والمسابقات والدورات لتنمية القدرات العلمية والفنية والرياضية والثقافية بالإضافة الى لجان عدة وتعمل على دعمها ماديا وتشجع الطلبة على المشاركة في المجالات التي تتلاءم واهتماماتهم واحتياجاتهم.</p> <p>٢- توجد في المؤسسة التعليمية التعليمات والانظمة والأدلة الارشادية التي تسهل اقامة ودراسة الطلبة الأجانب وتنظمها.</p>
<p>المخاطر:</p> <p>تفتقد المؤسسة في الوقت الحالي الى الطلبة الاجانب وهذا ربما يعود للظرف الامني الذي يمر به البلد.</p>	<p>الفرص:</p> <p>العمل على توسيع المنح الدراسية من خلال التواصل مع الجامعات العالمية الرصينة والعمل على زج الطلبة بالبعثات او الاجازات الدراسية.</p>

موقف ادلة العنصر الرابع:

الموقف	اسم الدليل	ت
متوفر	شواهد عن الأبنية والفضاءات الكافية لممارسة الأنشطة الطلابية.	١
متوفر	برامج موثقة عن الممارسات الرياضية والعلمية والثقافية المنفذة.	٢
غير متوفر	إرشادات مطبوعة تعكس اهتمام المؤسسة لتشجيع الطلبة على المشاركات الطلابية.	٣
غير متوفر	شواهد تثبت الدعم المالي المناسب للطلبة الاجانب.	٤
متوفر	الادلة الإرشادية الموجه للطلبة.	٥
متوفر جزئياً	محاضر تبين توجهات المؤسسة نحو توسيع المنح الدراسية وتنشيط علاقاتها مع الجامعات العالمية.	٦



العنصر الخامس: دور الطلبة والمساهمة في صنع القرارات

ت	المؤشرات	درجة المطابقة/ توفر المؤشر		
		لا يوجد	جزئياً	كلياً
١	توجد ممثلية للطلبة في الادارة العليا للمؤسسة التعليمية	✓		
٢	توفر المؤسسة التعليمية اجراءات خاصة للاستفادة من افكار ومقترحات الطلبة في اتخاذ قرارات المؤسسة التعليمية		✓	

تحليل سوات (SWOT) للعنصر الخامس:

نقاط القوة: توفر المؤسسة بعض الاجراءات للاستفادة من افكار ومقترحات الطلبة في اتخاذ القرار منها على سبيل المثال حضور ممثل للطلبة اجتماعات مجلس الكلية وعقد لقاءات مع ممثلين المراحل الدراسية.	نقاط الضعف: ١- لا توجد ممثلية للطلبة في الادارة العليا للمؤسسة. ٢- عدم توثيق المقترحات الطلابية التي تحقق المؤشر الثاني.
الفرص: لا توجد	المخاطر: لا توجد

موقف ادلة العنصر الخامس:

ت	اسم الدليل	الموقف
١	محاضر مجالس الادارات العليا في المؤسسة التعليمية تبين مشاركات الطلبة في صنع بعض القرارات.	غير متوفر
٢	أوامر جامعية أو ادارية صادرة تشير الى وجود ممثلية للطلبة في الادارات العليا للمؤسسة التعليمية.	غير متوفر
٣	مقترحات طلابية موثقة تعكس ممارسة الطلبة لعملية صناعة القرارات في المؤسسة.	متوفر جزئياً ويحتاج لتحديث
٤	أي قرارات صادرة من الإدارات العليا فيها مساهمات لممثلي الطلبة تتعلق بالأمر الأكاديمية.	غير متوفر
٥	مقترحات طلابية موثقة تعزز الحرية والديمقراطية وأثر الطلبة في صنع قرارات المؤسسة.	متوفر ويحتاج لتحديث

٦- المعيار السادس: البحث العلمي

يشكل هذا المعيار أهمية بالغة للمؤسسة التعليمية كونه يشير الى جوهر تميزها، فالمؤشرات المعتمدة التي تتناول طبيعة العلاقة بين اعضاء هيئة التدريس والطلبة من خلال تحقق حالة التناسق والانسجام ليعكس حالة التميز في النتاج البحثي المتحقق، اذ أن تحقيق نتاج علمي متميز تشكل فيه الاختراعات والابتكارات في مختلف المجالات العلمية السمة البارزة كماً ونوعاً السمة البارزة ، أن النشاط العلمي البحثي للمؤسسات العلمية وتحديداً الموجه نحو اكتشافات علمية نظرية وتطبيقية عبر تحويلها الى مشاريع ريادية هو الذي يحقق حالة التميز كما ان السعي لحضور المؤتمرات والندوات وورش العمل في داخل البلد وخارجه من قبل اعضاء هيئة التدريس يسهم في التطوير المستمر للعلوم والمعارف واكتساب المهارات عبر التفاعل الايجابي مع اقرانهم في المؤسسات العلمية البحثية الاقليمية والعالمية بهدف تحقيق التنمية البشرية المستدامة. ويتكون هذا المعيار من مجموعة من العناصر مع جدول يبين وصف هذه العناصر وما يتضمنه من مؤشرات. فيما يلي وصف للمؤشرات التي تقدمها المؤسسة لكل عنصر من العناصر حسب تحليل سوات (SWOT):

العنصر الاول: بيئة البحث العلمي

ت	المؤشرات	درجة المطابقة/ توفر المؤشر		
		لا يوجد	جزئياً	كلياً
١	يتوفر لدى المؤسسة قسم (تشكيل) يتولى وضع خطة موثقة وواضحة ومعلنة للبحث العلمي.			✓
٢	يشارك ممثلو الجهات المستفيدة من خدمات المؤسسة التعليمية في صياغة الخطط.	✓		
٣	تتبع خطة البحث العلمي متطلبات سوق العمل واحتياجات المجتمع.	✓		
٤	تلتزم المؤسسة التعليمية بالسياسات والاجراءات المتصلة بالابتعاث والبحث العلمي.			✓
٥	تتوافر لدى المؤسسة وسائل التحفيز الكافية لرعاية الباحثين ودعمهم مادي ومعنوي.		✓	
٦	توفر المؤسسة التعليمية مستلزمات البحث العلمي كافة بما في ذلك مختبرات وورش علمية واجهزة ومعدات ومواد ومجلات لأعضاء هيئة التدريس وطلبة الدراسات العليا لإنجاز بحوثهم.		✓	
٧	توجد لدى المؤسسة التعليمية برامج عمل لصيانة البنى التحتية والاجهزة والمعدات بصورة دورية وادامتها.			✓
٨	تتوفر لدى المؤسسة التعليمية سياسات عامة واضحة تحكم انظمة ملكية معدات البحث واستبدالها بما في ذلك المعدات التي حصلت عليها المؤسسة عن طريق منح اعضاء هيئة التدريس او الاقسام او معاهد البحوث فيها.			✓



✓		توفر المؤسسة شروط الصحة والسلامة المهنية لتكفل سلامة الباحثين وأنشطتهم البحثية، وكذلك سلامة الآخرين في داخل المؤسسة وخارجها	٩
	✓	تتأكد المؤسسة من أن بحوثها العلمية تراعي متطلبات المعايير العالمية للمحافظة على البيئة وحمايتها.	١٠

تحليل سوات (SWOT) للعنصر الاول:

نقاط القوة	نقاط الضعف:
١- يتوفر لدى المؤسسة قسم (تشكيل) متمثل بشعبة الشؤون العلمية (البحث والتطوير سابقاً) يتولى وضع خطة موثقة وواضحة ومعلنة للبحث العلمي.	١- عدم اشراك ممثلو الجهات المستفيدة من خدمات المؤسسة التعليمية في صياغة الخطط.
٢- تلتزم المؤسسة التعليمية بالسياسات والاجراءات المتصلة بالابتعاث والبحث العلمي من خلال متابعة الشعب ذات الاختصاص (شعبة البعثات والعلاقات الثقافية وشعبة الشؤون العلمية).	٢- عدم توفير كافة مستلزمات البحث العلمي.
٣- تتوافر لدى المؤسسة وسائل التحفيز الكافية لرعاية الباحثين ودعمهم معنويًا من خلال منحهم كتب الشكر والتقدير.	٣- لا توجد في الكلية إجراءات للتأكد من أن بحوثها العلمية تراعي متطلبات المعايير العالمية للمحافظة على البيئة وحمايتها.
٤- يوجد في الكلية مستلزمات للبحث العلمي بما في ذلك مختبرات وورش علمية واجهزة ومعدات ومواد ومجلات لأعضاء هيئة التدريس وطلبة الدراسات العليا لإنجاز بحوثهم.	
٥- توجد لدى المؤسسة التعليمية برامج عمل لصيانة البنى التحتية والاجهزة والمعدات بصورة دورية وادامتها عن طريق وحدة إدارية خاصة (وحدة الصيانة) وتشكيل لجان صيانة دوريا على مدار السنة.	
٦- تتوفر لدى المؤسسة التعليمية سياسات عامة واضحة تحكم انظمة ملكية معدات البحث واستبدالها بما في ذلك المعدات التي حصلت عليها المؤسسة عن طريق منح اعضاء هيئة التدريس او الاقسام او معاهد البحوث فيها ويتم ذلك بإدارة (وحدة المخازن).	
٧- توفر المؤسسة شروط الصحة والسلامة المهنية.	



المخاطر:	الفرص:
١- عدم وجود سوق عمل لتسويق البحوث المنجزة بسبب أوضاع البلد الحالية.	العمل على توسيع اطر التعاون مع المؤسسات المحلية والعالمية من اجل النهوض ببيئة البحث العلمي في الكلية.
٢- غياب الدعم المادي للباحثين بسبب مركزية الإدارة المالية من قبل الوزارة.	
٣- ضعف الامكانية المادية للكلية بسبب وضع البلد الحالي والذي يؤثر سلباً على تعزيز او توفير اغلب المؤشرات الخاصة بهذا العنصر.	

موقف ادلة العنصر الاول:

الموقف	اسم الدليل	ت
متوفر	وجود تشكيل اداري يتولى مهام وضع خطة البحث العلمي.	١
متوفر	وجود محضر معن يوثق الخطة العلمية في المؤسسة.	٢
غير متوفر	دليل عن تمثيل الجهات المستفيدة في بناء خطة البحث العلمي.	٣
غير متوفر	دليل يشير الى تلبية متطلبات سوق العمل في البحث العلمي.	٤
متوفر	توثيق سياسة الابتعاث العلمي.	٥
متوفر جزئياً	وسائل موثقة عن الحوافز المعتمدة لرعاية الباحثين.	٦
متوفر	استطلاع آراء أعضاء هيئة التدريس حول فاعلية توفير المستلزمات.	٧
متوفر	جدول ووثائق حول الصيانة الدورية للبنى التحتية والأجهزة المخبرية.	٨
متوفر	وثائق تشير الى مصادر ملكية وأنظمة معدات البحث العلمي.	٩
متوفر	تعليمات الصحة والسلامة المهنية للباحثين.	١٠
متوفر	أدلة عن تطبيق أنظمة الامان الحديثة.	١١
متوفر جزئياً	وثائق تعكس اهتمام وتوجيه البحوث العلمية نحو المحافظة على البيئة	١٢

العنصر الثاني: تمويل البحث العلمي

ت	المؤشرات	درجة المطابقة/ توفر المؤشر		
		كلياً	جزئياً	لا يوجد
١	تخصص المؤسسة موازنة سنوية كافية لأنشطة البحث العلمي والابتعاث والمؤتمرات.		✓	
٢	تمنح المؤسسة الأولوية للأبحاث العلمية ذات المردود المادي والاقتصادي للمجتمع المحلي ومؤسساته.			✓
٣	يكون القسم المختص بشؤون البحث العلمي في المؤسسة قادراً على تحديد مجالات الخبرة التي تمتلكها المؤسسة والفرص التجارية الممكنة في مجال البحث العلمي والإعلان عنها.			✓
٤	تحرص المؤسسة على المشاركة في مشروعات بحثية ممولة من مؤسسات بحثية محلية أو دولية.			✓

تحليل سوات (SWOT) للعنصر الثاني:

نقاط القوة:	نقاط الضعف:
١- وجود شعبة تختص بشؤون البحث العلمي ضمن الهيكلية الادارية للكلية وهي شعبة الشؤون العلمية (شعبة البحث والتطوير سابقا) والتي تضم ضمن وحداتها وحدة البحث العلمي ووحدة تسويق المنتجات العلمية والتي تعنى بمتابعة البحوث العلمية المسجلة ضمن خطة البحث العلمي لكل قسم علمي من اقسام الكلية.	١- لا توجد موازنة سنوية لأنشطة البحث العلمي والابتعاث والمؤتمرات. ٢- لا يوجد تصنيف للبحوث من ناحية المردود المادي والاقتصادي ٣- لا يوجد تحديد مجالات الخبرة التي تمتلكها المؤسسة والفرص التجارية الممكنة في مجال البحث العلمي والإعلان عنها. ٤- لا توجد مشاركات في مشروعات بحثية ممولة من مؤسسات بحثية محلية أو دولية.
الفرص:	المخاطر:
١- المشاركة في مشروعات بحثية ممولة من مؤسسات بحثية محلية أو دولية.	١- غياب الدعم المادي للباحثين بسبب مركزية الإدارة المالية من قبل الوزارة. ٢- ضعف الامكانية المادية للكلية بسبب وضع البلد الحالي والذي يؤثر سلباً على تعزيز او توفير اغلب المؤشرات الخاصة بهذا العنصر.



موقف ادلة العنصر الثاني:

ت	اسم الدليل	الموقف
١	الانفاق السنوي على الجوائز والحوافز التشجيعية.	غير متوفر
٢	الانفاق السنوي على عناصر البحث العلمي.	متوفر جزئياً
٣	وثائق داعمة للأبحاث ذات المردود المالي والاقتصادي.	غير متوفر
٤	وجود جهة تنظيمية تتولى شؤون البحث العلمي وتوظيف نتائجه في مجالات تطبيقية.	متوفر جزئياً
٥	احصائيات عن تسويق البحوث وتحقيق الموارد.	غير متوفر

العنصر الثالث: نشر البحث العلمي

ت	المؤشرات	درجة المطابقة/ توفر المؤشر		
		لا يوجد	جزئياً	كلياً
١	تعمل المؤسسة على توجيه أعضاء هيئة التدريس وطلبة الدراسات العليا وتحفيزهم للنشر في مجلات عالمية ذات معامل تأثير (Impact Factor)			✓
٢	توفر المؤسسة قواعد بيانات للبحوث العلمية المنشورة يوضح أداءها في مجال البحث العلمي، ويتم الاحتفاظ بتقارير عن الأنشطة البحثية للأفراد والأقسام والكليات.		✓	
٣	تشجع المؤسسة أعضاء هيئة التدريس على المساهمة في أنشطة البحوث العلمية التطبيقية المتصلة بحاجات المجتمع وسوق العمل.			✓

تحليل سوات (SWOT) للعنصر الثالث:

نقاط القوة:	نقاط الضعف:
<p>١- تعمل المؤسسة على توجيه أعضاء هيئة التدريس وطلبة الدراسات العليا وتحفيزهم للنشر في مجلات عالمية ذات معامل تأثير (Impact Factor)</p> <p>٢- توفر المؤسسة قواعد بيانات للبحوث العلمية المنشورة يوضح أداءها في مجال البحث العلمي.</p> <p>٣- تشجع المؤسسة أعضاء هيئة التدريس على المساهمة في أنشطة البحوث العلمية التطبيقية المتصلة بحاجات المجتمع وسوق العمل من خلال منح كتب الشكر والتقدير.</p>	<p>عدم الاحتفاظ بتقارير عن الأنشطة البحثية للأفراد والأقسام والكليات.</p>



المخاطر:	الفرص:
١- غياب الدعم المادي للباحثين بسبب مركزية الإدارة المالية من قبل الوزارة. ٢- ضعف الامكانية المادية للكلية بسبب وضع البلد الحالي والذي يؤثر سلباً على تعزيز او توفير اغلب المؤشرات الخاصة بهذا العنصر.	لا توجد

موقف ادلة العنصر الثالث:

الموقف	اسم الدليل	ت
متوفر	إحصائية عن النشر في مجلات رصينة ذات معامل تأثير.	١
متوفر	برامج وقاعدة بيانات للبحوث العلمية.	٢
متوفر	احصائيات عن تطور البحث العلمي.	٣
متوفر جزئياً	ادلة تحفيز التدريسيين لتنشيط حركة البحث العلمي.	٤

العنصر الرابع: تسويق البحث العلمي

ت	المؤشرات	درجة المطابقة/ توفر المؤشر		
		كلياً	جزئياً	لا يوجد
١	تعمل المؤسسة التعليمية على الاحتفاظ بعلاقات عمل وروابط قوية مع المؤسسات ذات العلاقة المحلية والدولية وتفعيلها.		✓	

تحليل سوات (SWOT) للعنصر الرابع:

نقاط القوة	١- وجود وحدة ادارية في الكلية لتسويق البحوث العلمية تابعة للشعبة الشؤون العلمية. ٢- وجود اتفاقيات تعاون مع جهات دولية اجنبية في عدة مجالات ومنها مجال تسويق البحث العلمي.
نقاط الضعف	١- عدم تفعيل الاتفاقيات معال جامعات الأجنبية ٢- عدم وجود رغبة لدى التدريسيين لانتاج افكار ابداعية وتسويقها بسبب ضعف الدعم المالي.
الفرص:	تفعيل الاتفاقيات مع الجامعات الاجنبية لغرض الاستفادة في مجال تسويق البحوث العلمية.
المخاطر:	١- ضعف ثقافة تسويق البحث العلمي وعدم وجود اقبال من قبل الشركات الصناعية والافراد لغرض الاستفادة من الخبرات في الجامعات . ٢- عدم وجود رغبة لدى الشركات الصناعية المحلية لحل مشاكلها بواسطة الكوادر المحلية الاكاديمية. ٣- عدم وجود ميزانية خاصة بانتاج البحث العلمي وتسويقه.



موقف ادلة العنصر الرابع:

ت	اسم الدليل	الموقف
١	وجود جهة تسويق البحوث إدارياً ومالياً.	متوفر
٢	اتفاقيات تعاون مع مؤسسات بحثية مماثلة.	متوفر
٣	اتفاقيات مع مؤسسات محلية وعربية وعالمية لتسويق البحث العلمي.	متوفر جزئياً

العنصر الخامس: الابداع والابتكار

ت	المؤشرات	درجة المطابقة/ توفر المؤشر		
		كلياً	جزئياً	لا يوجد
١	تشجع المؤسسة اعضاء هيئة التدريس أو الخريجين للحصول على جوائز عالمية او براءات اختراع.	✓		
٢	تضع سياسات واضحة وعادلة للملكية وتسويق حقوق الملكية الفكرية		✓	

تحليل سوات (SWOT) للعنصر الخامس:

نقاط القوة:	نقاط الضعف:
١- تشجع المؤسسة اعضاء هيئة التدريس أو الخريجين للحصول على جوائز عالمية (من خلال التسهيلات في المشاركة بالمؤتمرات والمعارض وكافة المحافل العلمية الأخرى) او براءات اختراع (من خلال التواصل مع الجهات المانحة) ومنحهم كتب شكر وتقدير.	١- قلة الفرص الممنوحة لأعضاء هيئة التدريس للمشاركة بالمشاريع الريادية وحاضنات الاعمال
٢- وجود احصائيات سنوية ببراءات الاختراع والجوائز العلمية للباحثين الحاصلين عليها من جهات رسمية محلية وعربية ودولية.	٢- لا يوجد تسويق لحقوق الملكية الفكرية.
٣- تدعم الكلية وتوفر بيئة مناسبة للباحثين المشاركين بمشاريع ريادية وتوفر التسهيلات اللازمة لتنفيذ هذه المشاريع وعلى ارض ومختبرات الكلية.	
٤- تسهم الكلية في المحافظة على حقوق الباحثين من خلال وضع شروط معلنه للنشر في مجلة الكلية واعتماد برنامج الاستلال الالكتروني قبل منح قبول نشر للبحث في المجلة وكذلك في معاملات الترقية لأعضاء هيئة التدريس	



المخاطر:	الفرص:
غياب الدعم المادي بسبب مركزية الإدارة المالية من قبل الوزارة والذي تحتاجه الكلية لتحقيق المؤشرات.	التعاون البناء مع المؤسسات الحكومية والتي بالإمكان ان تدعم وتتبنى نتائج وابتكارات الباحثين في الكلية.

موقف ادلة العنصر الخامس:

ت	اسم الدليل	الموقف
١	احصائيات عن براءات الاختراع مسجلة سنوياً.	متوفر
٢	احصائيات عن الجوائز العالمية والعربية والمحلية في مجال البحث العلمي.	متوفر
٣	ادلة بالابتكارات والمشاريع الريادية وحاضنات الاعمال.	متوفر جزئياً
٤	ادلة عن المحافظة على حقوق الملكية الفكرية.	متوفر جزئياً
٥	البيات تسويق نتائج البحوث العلمية.	غير متوفر

العنصر السادس: اخلاقيات البحث العلمي

ت	المؤشرات	درجة المطابقة/ توفر المؤشر		
		كلياً	جزئياً	لا يوجد
١	توجد لدى المؤسسة التعليمية معايير خاصة بأخلاقيات البحث العلمي معلنة وموثقة وآليات واضحة لنشر الوعي بها ومتابعتها.		✓	

تحليل سوات (SWOT) للعنصر السادس:

نقاط القوة	نقاط الضعف
١- وجود اجراءات ادارية وعلمية تضمن اخلاقيات البحث العلمي ضمن مفاصل ووحدات الكلية. ٢- وجود برامج الكترونية في الكلية كبرنامج (Trintin) لاكتشاف الاقتباس الالكتروني. ٣- وجود اعلان واسع الطيف عن ادلة وتعليمات اخلاقيات البحث العلمي في كليتنا. ٤- وثائق تدل على توثيق المؤسسة لجميع براءات الاختراع المتحققة	الحاجة الى الية واضحة وشفافة لبيان حقوق الملكية الفكرية وطريقة تبنيها من قبل الافراد.
الفرص:	المخاطر:
لا توجد	لا توجد



موقف ادلة العنصر السادس:

الموقف	اسم الدليل	ت
متوفر	ادلة وتعليمات عن اخلاقيات البحث العلمي.	١
غير متوفر	وجود سياسة عادلة ومعلنة عن تسويق حقوق الملكية الفكرية.	٢
متوفر	وثائق تدل على توثيق المؤسسة لجميع براءات الاختراع المتحققة	٣

العنصر السابع: مصادر المعلومات

ت	المؤشرات	درجة المطابقة/ توفر المؤشر		
		كلياً	جزئياً	لا يوجد
١	توفر المؤسسة التعليمية الكتب والاصدارات الحديثة للمكتبة.		✓	
٢	توفر المؤسسة التعليمية دليل المكتبة.		✓	
٣	تعمل المؤسسة التعليمية على تحقيق شروط الفيزياء الصحية والبيئية في قاعات المكتبة.	✓		
٤	توجد انظمة عالمية (برمجيات) للتعاون مع الجامعات الاقليمية والعالمية.			✓
٥	تعمل المؤسسة على تطوير النظم المكتبية بما يتفق مع التطورات الحديثة في مجال خدمات المكتبات والمعلومات.		✓	
٦	تعمل المؤسسة على تجهيز المكتبات الالكترونية الحديثة وربطها بشبكات المعلومات.			✓
٧	تشارك بأشهر التصنيفات العالمية الخاصة بالبحث العلمي.			✓
٨	تعمل المؤسسة على انشاء بنوك للمعلومات واستخدام التقنيات الحديثة في الوصول إليها.			✓

تحليل سوات (SWOT) للعنصر السابع:

نقاط القوة	نقاط الضعف:
١- توفر الكلية (نوعاً ما) الكتب والاصدارات الحديثة للمكتبة.	١- قلة الكتب والاصدارات الحديثة للمكتبة.
٢- يوجد في المكتبة دليلاً إلكترونياً من خلال الموقع الرسمي للكلية.	٢- عدم توفر برنامج انترانت يرتبط بالمكتبات الأخرى.
٣- وجود بناية جيدة للمكتبة داخل الكلية تتوفر فيها البيئة المناسبة من حيث الديكور والإضاءة والتجهيزات ووسائل الراحة والخدمات المختلفة التي تصنع شعبية لهذه المكتبات وحيوية لروادها من الطلبة والباحثين.	٣- عدم وجود برمجيات للتعاون مع جامعات عالمية وعربية.
	٤- الحاجة الى بذل المزيد من ناحية تطوير النظم المكتبية بما يتفق مع التطورات الحديثة في مجال خدمات المكتبات والمعلومات.
	٥- عدم المشاركة في التصنيفات العالمية الخاصة بالبحث



<p>العلمي.</p> <p>٦- عدم وجود بنك معلومات وشبكة معلومات تخدم الباحثين.</p>	<p>٤- وجود انظمة مكتبية متطورة (نوعا ما) في مجال خدمة المكتبات مما يسهل سرعة الحصول على المعلومات مع الدقة المتناهية والسيطرة على الكم الهائل والمتزايد من المعلومات.</p> <p>٥- وجود احصائيات عن الإصدارات والدوريات.</p>
<p>المخاطر:</p> <p>ضعف الامكانية المادية للكلية بسبب وضع البلد الحالي والذي يؤثر سلباً على تعزيز او توفير اغلب المؤشرات الخاصة بهذا العنصر.</p>	<p>الفرص:</p> <p>الاستفادة من الخبرات الاكاديمية المتخصصة في مجال المكتبات الموجودة في الجامعة (او خارجها ان امكن) لتطوير المكتبة بما يحقق المؤشرات.</p>

موقف ادلة العنصر السابع:

الموقف	اسم الدليل	ت
غير متوفر	توفر برنامج انترانت يرتبط بالمكتبات الأخرى.	١
متوفر جزئياً يحتاج تحديث	وجود برمجيات للتعاون مع جامعات عالمية وعربية.	٢
متوفر جزئياً يحتاج تحديث	وجود مكتبة حديثة.	٣
متوفر	احصائيات عن الإصدارات والدوريات.	٤
متوفر	دلائل تطبيق الشروط الفيزياء الصحية والبيئية في قاعات المكتبة	٥
متوفر جزئياً يحتاج تحديث	ادلة عن تطوير في النظم المكتبية.	٦
غير متوفر	وجود بنك معلومات وشبكة معلومات تخدم الباحثين.	٧

العنصر الثامن: التعاون الدولي في الانشطة العلمية والبحثية

ت	المؤشرات	درجة المطابقة/ توفر المؤشر		
		لا يوجد	جزئياً	كلياً
١	يوجد لدى المؤسسة التعليمية برنامج عمل يحدد آلية دعم أعضاء الهيئة التدريسية للمشاركة والتعاون والتواصل مع الجامعات وشبكات البحث العلمي العالمية		✓	
٢	تعمل المؤسسة التعليمية على عقد اتفاقيات تعاونية مع جهات أخرى للمشاركة في ملكية أو استخدام معدات البحث ذات التكلفة العالية.		✓	
٣	تعمل المؤسسة لتطوير برامجها وتحسين خدماتها من خلال ابرام الاتفاقيات العلمية والبحثية وتبادل الزيارات مع المؤسسات المحلية والعالمية		✓	
٤	تعمل المؤسسة على عمل بروتوكول مع مكتبات الجامعات العالمية.	✓		
٥	توجد لدى المؤسسة مذكرات تفاهم واتفاقيات الشراكة والتعاون البحثي مع مراكز الابحاث المحلية والعالمية والجهات الصناعية والاقتصادية والاجتماعية وغيرها.		✓	

✓			٦	تحرص المؤسسة على دعم أعضاء الهيئة التدريسية الراغبين بالحصول على التفريغ في مؤسسات علمية عالمية لأغراض البحث العلمي.
✓			٧	تشجع المؤسسة الباحثين للحصول على جوائز دولية في مجال البحث العلمي
✓			٨	توفر المؤسسة ساعات بحثية كافية للتدريسيين.
		✓	٩	تعمل المؤسسة على احتساب العمل البحثي جزءاً من نصاب عضو هيئة التدريس الجامعي.
✓			١٠	تدعم المؤسسة مشاركة أعضاء هيئة التدريس في ورش العمل والمؤتمرات الإقليمية والدولية.
✓			١١	تدعم المؤسسة المشاركة في عضوية هيئات دولية.
	✓		١٢	تسهم المؤسسة من خلال فرق العمل البحثية في خدمة قطاعات الإنتاج المختلفة في المجتمع المحلي.
		✓	١٣	تتوفر لدى المؤسسة التعليمية خطط لإنشاء مراكز بحثية على وفق احتياجاتها وتكون خاضعة للمراجعة الدورية.
	✓		١٤	تعمل المؤسسة التعليمية على تشجيع التعاون في المشاريع الكبرى المعتمدة متعددة الاختصاصات والمؤسسات.
✓			١٥	يتشارك أعضاء هيئة التدريس في مشاريع وأبحاث مشتركة مع شركاء استراتيجيين محلياً ودولياً.

تحليل سوات (SWOT) للعنصر الثامن:

نقاط القوة	نقاط ضعف:
١- تدعم المؤسسة التعليمية اعضاء هيئة التدريس للمشاركة في المؤتمرات والندوات العالمية والزيارات العلمية الميدانية وتحفزهم للحصول على جوائز علمية عالمية وذلك من خلال تسهيلات الاجراءات الإدارية فقط.	١- غياب الدعم المادي لأعضاء هيئة التدريس للمشاركة في المؤتمرات والندوات العالمية وغيرها من المشاركات.
٢- توجد لدى المؤسسة التعليمية بعض الاتفاقيات مع جهات علمية عالمية لغرض الاستفادة من الخبرات والاجهزة المتوفرة فيها، وكذلك اقامة بعض المؤتمرات والندوات مع جهات علمية مشهودة لها بالرصانة.	٢- قلة الاتفاقيات مع الجهات العلمية العالمية.
٣- عقد اتفاقيات مع مؤسسات محلية (مثل المعهد التقني في بعقوبة) لتطوير برامجها وتحسين خدماتها وهناك زيارات متبادلة بالخصوص.	٣- غياب الاتفاقيات مع مؤسسات العالمية لتطوير برامجها وتحسين خدماتها.
٤- توجد لدى المؤسسة مذكرات تفاهم واتفاقيات الشراكة والتعاون البحثي مع مؤسسات محلية (مثل المعهد التقني في بعقوبة) لتطوير برامجها وتحسين خدماتها وهناك زيارات متبادلة بالخصوص.	٤- لا يوجد اتفاقيات او بروتوكولات مع مكنتبات الجامعات العالمية.
٥- توجد لدى المؤسسة مذكرات تفاهم واتفاقيات الشراكة والتعاون البحثي مع مراكز الابحاث المحلية والعالمية.	٥- لا توجد لدى المؤسسة مذكرات تفاهم واتفاقيات الشراكة والتعاون البحثي مع مراكز الابحاث المحلية والعالمية.
٦- قلة الخدمات المقدمة لقطاعات الإنتاج المختلفة في المجتمع المحلي.	٦- قلة الخدمات المقدمة لقطاعات الإنتاج المختلفة في المجتمع المحلي.
٧- لا توجد خطط لإنشاء مراكز بحثية على وفق احتياجاتها وتكون خاضعة للمراجعة الدورية.	٧- لا توجد خطط لإنشاء مراكز بحثية على وفق احتياجاتها وتكون خاضعة للمراجعة الدورية.
٨- قلة التعاون في المشاريع الكبرى المعتمدة متعددة	٨- قلة التعاون في المشاريع الكبرى المعتمدة متعددة

<p>الاختصاصات والمؤسسات.</p>	<p>٤- دعم أعضاء الهيئة التدريسية الراغبين بالحصول على التفرغ في مؤسسات علمية عالمية لأغراض البحث العلمي من خلال منحهم ايفادهم في زمالات بحثية في جامعات اجنبية.</p> <p>٥- تشجع المؤسسة الباحثين للحصول على جوائز دولية في مجال البحث العلمي.</p> <p>٦- توفر المؤسسة التعليمية ساعات بحثية لأعضاء هيئة التدريس لغرض اكمال البحوث العلمية.</p> <p>٧- تدعم المؤسسة مشاركة أعضاء هيئة التدريس في ورش العمل والمؤتمرات الإقليمية والدولية من خلال الايفادات.</p> <p>٨- تدعم المؤسسة المشاركة في عضوية هيئات دولية حيث تم استحداث فرع للطلبة لمؤسسة (IEEE) في الكلية.</p> <p>٩- تعمل وتساهم المؤسسة التعليمية في خدمة مؤسسات المجتمع كافة من خلال النتاجات العلمية وانشاء المشاريع مع مؤسسات المجتمع من خلال الفرق البحثية وتشجع على التعاون في هذه المجالات.</p> <p>١٠- تشجع المؤسسة التعليمية على انجاز مشاريع وبحوث علمية وكذلك تدعم المشاركة في عضوية هيئات تحرير للمجلات العالمية.</p> <p>١١- يتشارك أعضاء هيئة التدريس في مشاريع وأبحاث مشتركة مع شركاء استراتيجيين محلياً ودولياً وهناك بحوث متعددة تم نشرها.</p>
<p>المخاطر</p> <p>١- لا يمكن احتساب العمل البحثي جزءاً من نصاب عضو هيئة التدريس الجامعي كونه يتعارض مع القوانين والتعليمات النافذة.</p> <p>٢- ضعف الامكانية المادية للكلية بسبب وضع البلد الحالي والذي يؤثر سلباً على تعزيز او توفير اغلب المؤشرات الخاصة بهذا العنصر.</p>	<p>الفرص:</p> <p>لا توجد</p>



موقف ادلة العنصر الثامن:

الموقف	اسم الدليل	ت
متوفر	وثائق بالاتفاقيات العلمية والبحثية.	١
متوفر	توثيق الزيارات والايفادات لحضور المؤتمرات والندوات وورش العمل.	٢
غير متوفر	مذكرات تفاهم واتفاقيات مع مراكز بحثية عالمية ومكتبية.	٣
متوفر	دلائل تسهيل مشاركة التدريسين بأبحاث مشتركة مع جهات محلية او دولية.	٤
متوفر	وثائق تعكس توفير ساعات بحثية تعتمد ضمن النصاب التدريسي.	٥
متوفر	ادلة على دعم فرق العمل البحثي لخدمة المجتمع.	٦
غير متوفر	دلائل على تشجيع انشاء المراكز والوحدات البحثية.	٧

٧- المعيار السابع: خدمة المجتمع

خدمة المجتمع هي إحدى المهن الإنسانية التي تهدف إلى رفع كفاءة الأفراد ومن جانب آخر إلى رفع كفاية التعليم، خلال أنماط من الممارسات التعليمية التي تهدف للوصول إلى المتعلم، وتعامل هذه الأهداف المتعلم كحالة فردية وكعضو في جماعة في الوقت نفسه، فهي تهتم بتنميته كفرد وتطوير المجموعة كمجموعة في مجتمع أو بيئة محلية، وهي أداة تتحقق بها رفاة المجتمع، وتعتمد هذه الأداة على استثمار الطاقة البشرية الموجودة وتحفيزها على العمل والبناء، وتعمل على ربط الفرد بالبيئة المحيطة والمجتمع، للحصول على أفراد منتمين للبيئة المحلية، وخدامين لها .

تعد خدمة المجتمع معيار الارتكاز للمؤسسة التعليمية الذي من خلاله يتفاعل أعضاء هيئة التدريس والموظفين والطلبة مع جميع مؤسسات المجتمع المحلي والوطني بهدف تطويرهم اقتصادياً وثقافياً ومهارياً واجتماعياً سعياً إلى تحقيق التكامل بين المؤسسة التعليمية والمجتمع.

تعد المؤسسة التعليمية جزءاً أساسياً ومهماً من المجتمع المحلي فينبغي ان تتضمن اسهامات المؤسسة أنشطة وخدمات لمساعدة الافراد أو المجتمعات المحلية والوطنية والمساهمة في دفع عجلة الاقتصاد المحلي والوطني والمحافظة على البيئة وزيادة الرفاه الاجتماعي من خلال الدعم المادي والمعرفي ومشاريع التنمية، وكذلك يجب

على المؤسسة التعليمية أن توفر المرافق والخدمات لدعم وتطوير المجتمع وكذلك تشجيع اعضاء هيئة التدريس والموظفين والطلبة على المشاركة الفاعلة والبناءة في خدمة المجتمع. وعلى المؤسسة أن تعلن عن انشطتها؛ فضلا عن اشراك اعضاء المجتمع المحلي ضمن مجالس ادارتها وأن تتابع بشكل مستمر نظرة مكونات المجتمع إليها وصولا الى تبني استراتيجيات فاعلة ومناسبة من أجل العمل على تحسين صورتها وسمعتها الاكاديمية، ويتضمن هذا المعيار عنصراً واحداً فقط. وفيما يلي وصف هذا العنصر وما يتضمنه من مؤشرات:

العنصر الأول: سياسة المؤسسة التعليمية لخدمة المجتمع

ت	المؤشرات	درجة المطابقة/ توفر المؤشر		
		لا يوجد	جزئياً	كلياً
١	توجد خطط في المؤسسة التعليمية للخدمات المجتمعية معلنة وموثقة.			✓
٢	توجد مراكز ووحدات متخصصة (التعليم المستمر، المكاتب الاستشارية، العيادات الطبية، العيادات القانونية، الارشاد النفسي، الزراعية والبيطرية، الخ) وقبل مدة كافية تعلن عن برامجها التدريبية في حقل الاختصاص.			✓
٣	تعلن المؤسسة عن أنشطتها (الندوات، المعارض، الورش التدريبية، الحلقات النقاشية، الاتفاقيات محلياً وعالمياً) من خلال وسائل الاعلام وشبكات التواصل الاخرى.			✓
٤	تعمل المؤسسة التعليمية على تفعيل آليات التعاون مع المنظمات المختلفة			✓



٥	تعمل المؤسسة التعليمية على تنظيم برامج لتدريب الطلبة في مؤسسات متخصصة محليا وعالميا.	✓	
٦	تعمل المؤسسة على تفعيل البرامج الخاصة مثل مكافحة الاذمان ومحو الامية وغيرها من البرامج التوعوية	✓	
٧	تعمل المؤسسة على قياس مدى رضا الجهات المستفيدة من خدماتها بشكل دوري	✓	
٨	تقوم المؤسسة التعليمية بإعداد تقارير تقييمية سنوية عن الاسهامات التي قدمتها للمجتمع		✓

تحليل سوات (SWOT) للعنصر الاول:

نقاط القوة:	نقاط الضعف:
١- تقوم المؤسسة التعليمية بوضع خطط لكل البرامج الموجودة في بداية العام الدراسي وتكون هذه الخطط او البرامج موثقة وهي من ضمن خطط المؤسسة التعليمية السنوية التي تقدمها كخدمات المجتمع مثل الدورات والندوات وورش العمل والمحاضرات التخصصية.	١- لا يوجد برامج لتدريب الطلبة في مؤسسات متخصصة عالمية والاكتفاء بالمحلية فقط.
٢- توجد مراكز ووحدات متخصصة (التعليم المستمر، المكاتب الاستشارية) وقبل مدة كافية تعلن عن برامجها التدريبية في حقل الاختصاص.	٢- تعمل المؤسسة التعليمية على قياس مدى الجهات المستفيدة فقط عن طريق اجراء استبيانات للدورات في حين يجب اجراء استبيانات لجميع النشاطات فيما فيها الندوات، ورش العمل والمحاضرات.
٣- تعلن المؤسسة عن أنشطتها (الندوات، المعارض، الورش التدريبية، الحلقات النقاشية، الاتفاقيات محليا وعالمياً) من خلال وسائل الاعلام وشبكات التواصل الأخرى.	٣- لا توجد تقارير تقييمية سنوية عن الاسهامات التي قدمتها للمجتمع
٤- تقوم المؤسسة التعليمية بتفعيل آليات التعاون مع المنظمات المختلفة مثل دوائر الدولة ومنظمات المجتمع المدني من خلال مذكرات التعاون لغرض تبادل الخبرات فيما بينها.	
٥- تعمل المؤسسة التعليمية على تنظيم برامج لتدريب الطلبة في مؤسسات متخصصة محليا فقط (من خلال برامج التدريب الصيفي والزيارات والسفريات العلمية).	



	٦- تقوم المؤسسة التعليمية بتفعيل البرامج الخاصة مثل مكافحة الايمان والتدخين والمنشطات، السلامة المرورية والمهنية والاسعافات الاولية للدفاع المدني
المخاطر	الفرص:
ضعف الامكانية المادية للكلية بسبب وضع البلد الحالي والذي يؤثر سلباً على تعزيز او توفير اغلب المؤشرات الخاصة بهذا العنصر.	التنسيق مع الجهات الخارجية ذات الاختصاص لتنسيق العمل وتبادل الخبرات في مجال خدمة المجتمع.

موقف ادلة العنصر الاول:

الموقف	اسم الدليل	ت
متوفر	وجود وثائق معلنة تصف السياسات والخطط والإجراءات نحو خدمة المجتمع	١
متوفر	ادلة تتضمن البرامج التدريبية المقدمة لخدمة المجتمع.	٢
متوفر وتحتاج الى تحديث	أنشطة الوحدات المتخصصة لخدمة المجتمع (التعليم المستمر، المكاتب الاستشارية، العيادات الطبية، العيادات القانونية، الارشاد النفسي، الزراعية والبيطرية).	٣
متوفر وتحتاج الى تحديث	بيانات سنوية تمثل مدى استخدام أفراد المجتمع لمرافق المؤسسة التعليمية	٤
متوفر	إحصائيات سنوية بعدد المحاضرات التوعوية والبرامج التدريبية المتعلقة بخدمة المجتمع	٥
غير متوفر	تقرير الادارة السنوي الكلي إحصائيات سنوية بالإنفاق الفعلي على الخدمات المقدمة للمجتمع	٦
غير متوفر	إحصائيات سنوية لأعداد الدراسات والمشاريع والخدمات والبحوث المتعلقة بالمجتمع	٧
متوفر	إحصائيات سنوية بالنشاطات المتعلقة بمكافحة الايمان ومحو الامية وحماية التراث والبيئة والموارد الطبيعية وغيرها من البرامج التوعوية	٨
متوفر	أنموذج لأحد الدراسات المتعلقة بخدمة المجتمع	٩
متوفر	وجود استطلاع لآراء المجتمع حول جودة الخدمات المقدمة من قبل المؤسسة للمجتمع	١٠
غير متوفر	البيات وقرارات اختيار ممثلين عن المجتمع المدني في مجلس الجامعة	١١
متوفر	إحصائيات سنوية بعدد المستفيدين من ابناء المجتمع المحلي من الخدمات المقدمة	١٢
غير متوفر	إحصائيات سنوية بالمبادرات والمشاريع التنموية والتأهيلية المقدمة لخدمة المجتمع	١٣
متوفر وتحتاج الى تحديث	إعداد الدراسات المقدمة الى المجتمع	١٤
متوفر	إحصائيات سنوية عن مشاركات ملاك الجامعة في خدمة المجتمع	١٥

٨- المعيار الثامن: المناهج

تعد المناهج أداة التربية والتعليم في قيادة التغيرات في المجتمع لإعداد نوعية من المتعلمين قادرين على مواجهة متطلبات العصر والمستقبل، فالمنهج بوصفه علم له قواعده ومفاهيمه، هدفه بناء الانسان في إطار خطة متكاملة لتوفير الخبرات التعليمية الملائمة التي تؤدي الى اكتساب المتعلم المعلومات والمهارات والاتجاهات المرغوبة من أجل أحداث النمو الشامل والمتكامل للمتعلم.

ان نظام المناهج في اقسام الكلية هو نظام معتمد من الوزارة اعتمادا على مبدأ ان اسلوب المناهج الدراسية الموحدة في كليات الهندسة الذي تم اعتماده في تسعينيات القرن الماضي وفقا لمعايير خاصة لمنح الشهادة الدراسية الاولى من خلال دليل الهيئة القطاعية للعلوم الهندسية النافذة والتي تتمثل في محورين، الاول هو الساعات الدراسية المطلوبة والثانية عدد الوحدات، ولا بد من ادراك ان سمة المجتمعات المعاصرة هي التجدد والتغيير لذلك فإن من الأهمية بالإمكان أن تلبي المناهج متطلبات هذا التجديد والتغيير ، إن لم تكن من أهمها وأولوياتها، لأنها الوسيلة التي تتبناها الدولة لتحقيق الاهداف التربوية والتعليمية المنشودة التي ينبري تحقيقها فهي الطريق الى اعداد الجيل القادم وتأهيله ليكون قادرا على العمل المنتج البناء من اجل أحداث النقلة المطلوبة للمجتمع فعن طريقه تفسر الفلسفة التربوية والتعليمية القائمة، إذ أنه يعكس الفلسفة التي ترسمها الدولة ، لذلك فان من الأهمية أن يعد ويطور المنهج بناء على معايير محددة تساعد في بنائه على وفق اساس علمية رصينة تضمن من تحقيق الأهداف التي وضع من اجلها ،

ان خطة تطوير ومراجعة المناهج يمكن ادراجها بالنقاط التالية:

- ١- تحديث المناهج عن طريق اعادة النظر بالمناهج والمفردات سواء بالإضافة او الحذف، والسماح للتدريسي المسؤول عن المقرر بالتحديث بنسبة ١٠% سنويا بما يتلاءم مع تطورات العصر من خلال اعداد خطة من قبله خلال العطلة الصيفية حول تحديث المقرر وتقديمها عند بداية السنة الدراسية للقسم العلمي.
- ٢- توفير مناهج حديثة للدراسات الاولى والعليا.
- ٣- دراسة مدى قدرة الخريجين في تحقيق اهداف القسم والاستفادة من ملاحظاته في المجال العملي اضافة الى الاخذ بنظر الاعتبار ملاحظات مسؤولي القطاع العام والخاص لخريجي القسم وملائمته لمتطلبات سوق العمل
- ٤- الاخذ بنظر الاعتبار ملاحظات التدريسيين في المقرر الدراسي.
- ٥- تقييم وقياس اللجنة العلمية لمفردات المقررات الدراسية
- ٦- عمل استمارات استبيان للطلاب لا بداء ملاحظاته حول المقرر الدراسي.

يتكون المعيار الثامن من معايير الاعتماد المؤسسي من مجموعة من العناصر مع جدول يتضمن وصف هذه العناصر وما يتضمنه من مؤشرات. فيما يلي ادناه وصف للمؤشرات التي تقدمها المؤسسة لكل عنصر من عناصر المعيار وحسب تصنيف سوات.



العنصر الأول: الاهداف

ت	المؤشرات	درجة المطابقة/ توفر المؤشر		
		لا يوجد	جزئياً	كلياً
١	توافر اهداف تربوية مصادق عليها للقسم			✓
٢	توافق مخرجات التعلم مع مؤشرات المعايير حسب دراسة معدة من قبل لجنة متخصصة في المناهج.			✓

تحليل سوات (SWOT) للعنصر الاول:

نقاط القوة ١- توافر اهداف تربوية مصادق عليها للقسم. ٢- توافق مخرجات التعلم مع مؤشرات المعايير حسب دراسة معدة من قبل لجنة متخصصة في المناهج.	نقاط الضعف: لا توجد
الفرص: لا توجد	المخاطر: لا توجد

موقف ادلة العنصر الاول:

ت	اسم الدليل	الموقف
١	توافر اهداف تربوية مصادق عليها للقسم.	متوفر
٢	تتوافق مخرجات التعلم مع مؤشرات المعايير بحسب دراسة معدة من قبل لجنة متخصصة في المناهج.	متوفر

العنصر الثاني: محتوى المنهج

ت	المؤشرات	درجة المطابقة/ توفر المؤشر		
		لا يوجد	جزئياً	كلياً
١	يساعد محتوى المقررات الدراسية في البرنامج الأكاديمي على اكتساب الطلبة المفاهيم الأساسية في مجال التخصص.			✓
٢	توصف المقررات الدراسية في البرامج الأكاديمية بشكل دقيق متضمنة معلومات عامة عن المقرر وصف مختصر للمقرر يضم مخرجات التعلم للمقرر والمفردات التي يشتمل عليها المقرر والمصادر المعتمدة في المقرر والأساليب المعتمدة في تقويم المقرر			✓
٣	يتوافق محتوى البرنامج الأكاديمي مع رسالة المؤسسة التعليمية المعلنة وأهدافه.			✓
٣	يتضمن محتوى مقررات البرنامج الأكاديمي خبرات وانشطة معرفية وميدانية تطبيقية بشكل يساعد الطلبة على تطوير معارفهم ومهاراتهم واتجاهاتهم النفسية.			✓
٥	يشجع محتوى مقررات البرنامج الأكاديمي على التنمية المهنية المستدامة.			✓
٦	يراعي محتوى مقررات البرنامج الأكاديمي التوازن بين حاجات الفرد والمجتمع.			✓

تحليل سوات (SWOT) للعنصر الثاني:

نقاط القوة:	نقاط الضعف:
١- يساعد محتوى المقررات الدراسية في البرنامج الأكاديمي على اكتساب الطلبة المفاهيم الأساسية في مجال التخصص. ٢- تقوم المؤسسة التعليمية بإعطاء وصف دقيق لمفردات المناهج الدراسية بالاعتماد على استمارة الوصف الأكاديمي. ٣- تقوم المؤسسة التعليمية بالاعتماد على الكتب الصادرة من نقابة المهندسين مثلاً والتي تؤكد بمدى توافق المفردات الدراسية مع متطلبات سوق العمل. ٤- تقوم المؤسسة التعليمية بالتوافق بين محتوى البرنامج الأكاديمي مع رسالة المؤسسة التعليمية المعلنة وأهدافه. ٥- تقوم المؤسسة التعليمية بتضمين مقررات البرنامج الأكاديمي خبرات وانشطة معرفية وميدانية تطبيقية بشكل يساعد الطلبة على تطوير معارفهم ومهاراتهم	عدم التوثيق الجيد للأدلة التي تتضمن المؤشرات.

	واتجاهاتهم النفسية من خلال الزيارات العلمية الميدانية. ٦- تقوم المؤسسة التعليمية بمراعاة مقررات البرنامج الأكاديمي مع حاجات سوق العمل وبما يخدم المجتمع.
المخاطر: لا توجد	الفرص: لا توجد

موقف ادلة العنصر الثاني:

الموقف	اسم الدليل	ت
متوفر	معلومات عامة عن المقرر (اسم المقرر، رمز المقرر، الفصل الدراسي الذي يقدم فيه، عدد الساعات النظرية والعملية المعتمدة، الخ) وكذلك: أ. وصف مختصر للمقرر. ب. مخرجات التعلم للمقرر. ت. المفردات التي يشتمل عليها المقرر. ث. المصادر المعتمدة في المقرر. ج. الأساليب المعتمدة في تقييم المقرر.	١
متوفر	تقارير من الجهات المستفيدة تثبت امكانية استفادتها من مقررات البرنامج الأكاديمي بصورة عملية.	٢

العنصر الثالث: استراتيجيات التعليم والتعلم

ت	المؤشرات	درجة المطابقة/ توفر المؤشر		
		لا يوجد	جزئياً	كلياً
١	تعمل المؤسسة التعليمية على توفير المتطلبات اللازمة لتعلم الطلبة ذوي الاحتياجات التعليمية الخاصة من طرائق ووسائل تقنية.	✓		
٢	تستعمل استراتيجيات متعددة للتعليم والتعلم تشجع الطلبة على التفكير الناقد وحل المشكلات وتنمي مهاراتهم الأدائية		✓	
٣	تطور استراتيجيات التعليم والتعلم في المؤسسة التعليمية وفق عملية التغذية الراجعة من قبل الطلبة التي تساعد في تقييم تلك الاستراتيجية وتطويرها	✓		
٤	تعمل المؤسسة التعليمية على استعمال طرائق التعلم الالكترونية والتفاعلية الحديثة.		✓	



تحليل سوات (SWOT) للعنصر الثالث:

نقاط القوة: ١- يوجد تشجيع للطلبة على التفكير الناقد وحل المشكلات وتنمي مهاراتهم الأدائية خلال طرق التدريس التي يتبعها التدريسيون. ٢- تعمل الكلية على استعمال بعض طرائق التعلم الالكترونية كمرحلة ابتدائية من خلال استخدام التقنيات الحديثة من (أجهزة عرض الكترونية وسبورات ذكية واجراء امتحانات الكترونية لبعض المقررات).	نقاط الضعف: ١- عدم توفير المتطلبات اللازمة لتعلم الطلبة ذوي الاحتياجات التعليمية الخاصة من طرائق ووسائل تقنية. ٢- عدم وجود استراتيجيات محددة من قبل الكلية للتعليم والتعلم. ٣- الضعف في استعمال طرائق التعلم الالكترونية والتفاعلية الحديثة.
الفرص: التنسيق مع الجهات الخارجية ذات الاختصاص لتنسيق العمل وتبادل الخبرات في مجال التعليم والتعلم.	المخاطر: ضعف الامكانية المادية للكلية بسبب وضع البلد الحالي والذي يؤثر سلباً على تعزيز او توفير اغلب المؤشرات الخاصة بهذا العنصر.

موقف ادلة العنصر الثالث:

ت	اسم الدليل	الموقف
١	برنامج سنوي تدريبي للدورات في مجال استراتيجيات التعليم والتعلم.	متوفر ويحتاج الى تحديث
٢	خطة سنوية محددة للمؤسسة التعليمية في تطوير استراتيجيات التعليم والتعلم المطبقة.	متوفر ويحتاج الى تحديث
٣	اتفاقيات مع الجهات المستفيدة لأجراء تطبيقات عملية شهرية أو نصرف شهرية لطلبة التخصصات المختلفة في ميدان العمل.	غير متوفر
٤	برنامج سنوي عن الانشطة التعليمية في كل مقرر من مقررات البرنامج الأكاديمي.	غير متوفر
٥	توافر متطلبات التعلم الالكتروني من مختبرات وأجهزة وقاعات ذكية وأنظمة التعلم الالكتروني الأخرى	غير متوفر
٦	آلية واضحة مصادق عليها حول طرائق تدريس الطلبة من ذوي الاحتياجات الخاصة.	غير متوفر
٧	خطة سنوية حول سبل وآليات تعزيز التعلم الذاتي للطلبة.	غير متوفر



العنصر الرابع: التقييم وتطوير المناهج وتحديثها

ت	المؤشرات	درجة المطابقة/ توفر المؤشر		
		لا يوجد	جزئياً	كلياً
١	يتم تقييم قدرة وفعالية نظام التقييم والقياس الخاص بتحصيل الطلبة في المؤسسة التعليمية بصورة منتظمة.		✓	
٢	يتيح نظام التقييم والقياس في المؤسسة التعليمية بيانات منتظمة وشاملة بشأن جودة المنهج.			✓
٣	يتم تحديث المناهج (المقررات) عن طريق ادخال بعض التجديدات المعاصرة في ميدان التخصص وحاجات المجتمع وسوق العمل بصورة منتظمة.			✓
٤	يتم نشر نتائج التعلم لكل برنامج أكاديمي مع وجود الادلة التي تدل على امتلاك الطلبة الخريجين لهذه النتائج مقارنة بالأعوام السابقة.	✓		
٥	يتضمن البرنامج الأكاديمي آليات محددة واضحة ومتنوعة لتقييم الطلبة.			✓
٦	يتم تطوير المناهج عن طريق تطوير الامتحانات والأخذ بأحدث التنظيمات المنهجية والعمل بنظام الساعات المعتمدة (المقررات) والتحول الى المنهج الالكتروني.	✓		
٧	يشارك ممثلو الجهات المستفيدة في تصميم المنهج وتطويره		✓	

تحليل سوات (SWOT) للعنصر الرابع:

نقاط القوة:	نقاط ضعف:
١- يتم تقييم قدرة وفعالية نظام التقييم والقياس الخاص بتحصيل الطلبة في الكلية من خلال مناقشة طرق ونتائج الامتحانات في مجالس الأقسام ومجلس الكلية بصورة منتظمة.	١- لا يتم نشر نتائج التعلم لكل برنامج أكاديمي.
٢- يتيح نظام التقييم والقياس في المؤسسة التعليمية بيانات منتظمة وشاملة بشأن جودة المنهج.	٢- لا يتم تطوير المناهج عن طريق تطوير الامتحانات والأخذ بأحدث التنظيمات المنهجية والعمل بنظام الساعات المعتمدة (المقررات) والتحول الى المنهج الالكتروني.
٣- يتم تحديث المناهج (المقررات) عن طريق ادخال بعض التجديدات المعاصرة في ميدان التخصص وحاجات المجتمع وسوق العمل بصورة منتظمة.	٣- عدم اعتماد نظام الكتروني لتحليل نتائج الامتحانات.
٤- تتضمن كل البرامج الأكاديمية في الكلية آليات محددة واضحة ومتنوعة لتقييم الطلبة.	
٥- تستخدم المؤسسة التعليمية آلية محددة لإجراءات تطوير المناهج الدراسية وتحديثها وفقاً لصلاحيات القسم العلمي	



	<p>لتحديث المناهج الدراسية بما يلائم سوق العمل لكافة الاختصاصات.</p> <p>٦- وضع خطة محددة من قبل المؤسسة التعليمية للتحويل للتعليم الالكتروني تعتبر طفرة علمية رائدة في التعليم تواكب التطور الحاصل في التكنولوجيا.</p> <p>٧- تقوم المؤسسة التعليمية باستبيانات مدروسة لتقييم المنهج من قبل الطلبة والخريجين وسوق العمل تعطي روية واضحة واحصائية عالية لتقييم المنهج العلمي.</p>
<p>المخاطر:</p> <p>يتم اتباع نظام مركزي لتقويم وقياس خاص بتحصيل الطلبة اذ لا يمكن للكلية تغييره كونه محدد بقانون.</p>	<p>الفرص:</p> <p>العمل بنظام الساعات المعتمدة (المقررات) والتحول الى المنهج الالكتروني وفقاً لتوجهات الوزارة.</p> <p>التنسيق مع الجهات الخارجية ذات الاختصاص لتنسيق العمل وتبادل الخبرات في مجال التعليم والتعلم.</p>

موقف ادلة العنصر الرابع:

الموقف	اسم الدليل	ت
متوفر	آلية محددة لطبيعة التقييمات التي تجرى للطلبة.	١
متوفر ويحتاج الى تحديث	نظام الكتروني احصائي في المؤسسة التعليمية لتحليل نتائج الامتحانات.	٢
متوفر	استبيانات مدروسة لتقييم المنهج من قبل الطلبة والخريجين وسوق العمل.	٣
متوفر	آلية محددة لإجراءات تطوير المناهج الدراسية وتحديثها.	٤
غير متوفر	خطة محددة للتحويل الى التعلم الالكتروني.	٥

العنصر الخامس: التعاون الدولي في تقويم البرنامج الأكاديمي

ت	المؤشرات	درجة المطابقة/ توفر المؤشر		
		لا يوجد	جزئياً	كلياً
١	تتأكد المؤسسة التعليمية بصورة منتظمة من ان مخرجات البرنامج الأكاديمي متوافقة مع المعايير العالمية عن طريق الاستعانة بمعايير الاقسام العلمية المناظرة في الجامعات العالمية لتقويم المناهج مع مراعاة ملامتها للبيئة العراقية.	✓		
٢	تعقد المؤسسة اتفاقيات مع الاقسام المناظرة في الجامعات العالمية الرصينة لتطوير المناهج واستضافة خبراء المناهج في الجامعات العالمية لمناقشة آليات تقويمها وتطويرها.	✓		



تحليل سوات (SWOT) للعنصر الخامس:

<p>نقاط الضعف:</p> <p>١ - لا توجد وسائل للتأكد من ان مخرجات البرنامج الأكاديمي متوافقة مع المعايير العالمية.</p> <p>٢ - غياب اتفاقيات مع الاقسام العلمية المناظرة في الجامعات العالمية الرصينة لتطوير المناهج.</p> <p>٣ - عدم استضافة خبراء المناهج في الجامعات العالمية لمناقشة آليات تقييمها وتطويرها.</p>	<p>نقاط القوة:</p> <p>لا توجد</p>
<p>المخاطر:</p> <p>ضعف الامكانية المادية للكلية بسبب وضع البلد الحالي والذي يؤثر سلباً على تعزيز او توفير اغلب المؤشرات الخاصة بهذا العنصر.</p>	<p>الفرص:</p> <p>١ - تطبيق المعايير الوطنية لاعتماد برامج التعليم الهندسي.</p> <p>٢ - العمل ببرامج التوأمة مع الجامعات العالمية لغرض التعاون العلمي معهم للوصول للمعايير العالمية التي تنهجها مثل هذه الجامعات العالمية</p>

موقف ادلة العنصر الخامس:

الموقف	اسم الدليل	ت
غير متوفر	دراسات تقييمية عن مدى توافق مخرجات البرنامج الأكاديمي المطبق فيها مع المعايير العالمية.	١
متوفر جزئياً ويحتاج الى تحديث	اتصالات موثقة في المؤسسة التعليمية مع الاقسام العلمية المناظرة في الجامعات العالمية.	٢
متوفر جزئياً ويحتاج الى تحديث	اتفاقيات مع الاقسام المناظرة في الجامعات العالمية الرصينة لتقويم المناهج وتطويرها.	٣
متوفر جزئياً ويحتاج الى تحديث	وثائق مختلفة باستضافة خبراء المناهج في الجامعات العالمية لمناقشة آليات تقويم وتطوير البرنامج الأكاديمي والمناهج.	٤

الفصل الثالث

الخلاصة واستخراج حجم

الفجوة

الفصل الثالث: الخلاصة واستخراج حجم الفجوة

تحليل الفجوة هو الأداة التي تساعد المؤسسات على مقارنة الأداء الفعلي مع الأداء المطلوب تحقيقه وفي جوهرها هي سؤالين: "أين نحن؟" و "أين نريد أن نكون؟ وبالتالي يتم الكشف عن المجالات التي يجب تحسينها كونها عملية تنطوي على تحديد وتوثيق واعتماد الفرق بين المتطلبات والقدرات الحالية. ولقياس حجم الفجوة بين الأداء الحالي لمؤسستنا التعليمية (كلية الهندسة) وبين ما يجب تطبيقه في معايير الاعتماد المؤسسي الوطنية لمؤسسات التعليم العالي في العراق تم تطبيق المقياس الثلاثي الموجود أساساً ضمن المعايير وتم اعتماد الدرجات حسب درجة مطابقة المؤشرات و كالاتي:

١- لا يوجد = ٠ درجة

٢- جزئياً = نصف الدرجة القصوى للمؤشر.

٣- كلياً = الدرجة القصوى للمؤشر.

وفي ادناه تطبيق للمقياس الثلاثي على المعايير وكالاتي:

١- المعيار الأول: استراتيجية المؤسسة التعليمية (٧%)

العنصر الاول: الخطة الاستراتيجية (٢٤ درجة)

الترتيب	الدرجة القصوى	درجة المطابقة/ توفر المؤشر			المؤشرات	ت
		كلياً	جزئياً	لا يوجد		
١٢	١٢	✓			تتوفر في المؤسسة التعليمية رؤية ورسالة موثقة وتحقق الأهداف عملياً ويتم مراجعتها دورياً.	١
٦	٦	✓			تقوم المؤسسة بنشر الرؤية والرسالة واعلانها	٢
٦	١٢		✓		تحقق الرسالة متطلبات المؤسسة التعليمية والجهات المستفيدة ومتطلبات سوق العمل	٣
٦	١٢		✓		يتم بناء الخطط على وفق برنامج زمني محدد وقاعدة بيانات تكون منسجمة مع رسالة المؤسسة وأهدافها بما يحقق التطوير والتحسين المستمر.	٤
٣٠	٤٢	المجموع				

العنصر الثاني: الافاق والاجراءات والتطبيقات (٢٨ درجة)

ت	المؤشرات	درجة المطابقة/ توفر المؤشر			الدرجة القصوى	التقييم
		لا يوجد	جزئياً	كلياً		
١	توجد آلية عمل لتقييم الأداء المؤسسي.		✓		١٢	٦
٢	تعتمد المؤسسة على الدراسات العلمية والميدانية في رسم خارطة الطريق لبناء العمليات التعليمية وتطويرها ومعالجة الخلل.		✓		٦	٣
٣	تسهم المؤسسة التعليمية في تفعيل التشريعات التي تشجع على الانتقال من المركزية الى اللامركزية في الأداء المؤسسي.		✓		١٠	٥
المجموع					٢٨	١٤

الدرجة الكلية للمعيار الاول هي (٤٤ من ٧٠)
أي ما يعادل ٤,٤% من الدرجة الكلية للمعايير

٢- المعيار الثاني: الحوكمة والإدارة (١٨%)

العنصر الاول: القيادة والإدارة (٣٤ درجة)

ت	المؤشرات	درجة المطابقة/ توفر المؤشر			الدرجة القصوى	التقييم
		لا يوجد	جزئياً	كلياً		
١	توجد هياكل تنظيمية كلية وجزئية ويتم مراجعتها بصورة دورية.			✓	٦	٦
٢	تعمل المؤسسة على تطبيق قانون الجامعات بشكل كامل ودقيق.			✓	٦	٦
٣	يتوفر دليل مسؤوليات المجالس الاكاديمية وصلاحياتها (الجامعة، الكليات، الأقسام).			✓	٤	٤
٤	تمثيل ارباب العمل في مجالس المؤسسة.	✓			٦	٠
٥	يوجد توصيف وظيفي موثق للمؤسسة وتشكيلاتها وتجرى مراجعته بصورة دورية.		✓		٦	٣
٦	توجد خطة لتحسين الأداء.		✓		٦	٣
المجموع					٣٤	٢٢

العنصر الثاني: الأخلاقيات والشفافية المؤسسية (٢٠ درجة)

ت	المؤشرات	درجة المطابقة/ توفر المؤشر			الدرجة القصوى	التقييم
		لا يوجد	جزئياً	كلياً		
١	تتوافق قواعد السلوك الوظيفي	✓			٤	٠
٢	توجد آلية لاستقطاب العاملين الكفاء والمتميزين	✓			٦	٠
٣	تراعي المؤسسة مبدأ الشفافية والوضوح في التطبيق الكامل للأنظمة وتوفر المعلومات لجميع العاملين.			✓	٤	٤
٤	يوجد نظام مالي معن للحوافز في المؤسسة			✓	٦	٦
المجموع					٢٠	١٠

العنصر الثالث: بناء وتطوير القدرات (٤٢ درجة)

ت	المؤشرات	درجة المطابقة/ توفر المؤشر			الدرجة القصوى	التقييم
		لا يوجد	جزئياً	كلياً		
١	تعمل المؤسسة على اشراك ممثلي المجتمع المحلي، والأكاديميين والإداريين والخريجين في وضع خطط التطوير للمؤسسة التعليمية.		✓		٦	٣
٢	يتوفر نظام لتلقي مقترحات منتسبي المؤسسة التعليمية وشكاواهم، وكيفية التعامل معها.			✓	٤	٤
٣	يوجد تعريف واضح ومعلن بخدمات المؤسسة التعليمية.			✓	٦	٦
٤	توجد معايير لاختيار الجهات الخارجية ذات العلاقة وتصنيفها.				٤	٠
٥	تتوافق ضوابط تنظم تعاقد المؤسسة مع الجهات الخارجية المتخصصة أو المعنية.			✓	٤	٠
٦	تعمل المؤسسة التعليمية على وضع ميزانيتها وفقاً لخطة التحسين والتطوير.		✓		٤	٢
٧	يشعر العاملون في المؤسسة التعليمية بالأمن الوظيفي وأنظمة التأمين الصحي.		✓		٦	٣
٨	يتوفر فريق متوازن لبناء القدرات وتطويرها.			✓	٤	٠
٩	يتوفر الاستخدام الامثل لنظم المعلومات والإدارة الإلكترونية في المؤسسة			✓	٤	٤
المجموع					٤٢	٢٢

العنصر الرابع: وضوح السياسات والقوانين والأنظمة والتعليمات (٤٤ درجة)

الدرجة التقييم	الدرجة القصى	درجة المطابقة/ توفر المؤشر			المؤشرات	ت
		كلياً	جزئياً	لا يوجد		
٣	٦		✓		توفر المؤسسة التعليمية نظاماً معلناً وشفافاً يكفل تكافؤ الفرص والعدالة في التعيين والاختبار والمنح والحوافز	١
٤	٤	✓			توفر المؤسسة التعليمية سياسات موثقة وواضحة وعادلة بشأن إجراءات الترقية.	٢
٦	٦	✓			تعمل المؤسسة التعليمية على اعلان مواصفات الوظائف وشروط التعيين ومعلومات عامة عن المؤسسة ورسالتها وبرامجها.	٣
١٢	١٢	✓			تعمل المؤسسة التعليمية على نشر معلوماتها وبياناتها متضمنةً (رؤية المؤسسة ورسالتها وأهدافها والبرامج والمقررات والدرجات الاكاديمية ومتطلبات القبول والتخرج وأعضاء مجالس الجامعة والكليات والاقسام وأعضاء هيئة التدريس والموظفين والطلبة).	٤
٦	٦	✓			توفر المؤسسة التعليمية نظاماً للثواب والعقاب في ضوء معايير محددة يضمن عدم التمييز بين الطلاب واحترام مبادئ حقوق الانسان.	٥
٦	٦	✓			يشترك بعض الطلبة في حل المشكلات	٦
٢	٤	✓			توجد لدى المؤسسة التعليمية ضوابط وقواعد وانظمة مؤثرة في سلوك الطلبة وتكون واضحة ومعلنة.	٧
٣٩	٤٤	المجموع				

العنصر الخامس: الاليات والإجراءات (٤٠ درجة)

الدرجة التقييم	الدرجة القصى	درجة المطابقة/ توفر المؤشر			المؤشرات	ت
		كلياً	جزئياً	لا يوجد		
٠	٦			✓	توفر المؤسسة التعليمية نظام الضوابط الاخلاقية لاستخدام التقنيات الحديثة.	١
٦	٦	✓			توفر المؤسسة التعليمية أجواء الحرية الاكاديمية للتدريسيين والاداريين والطلبة (للتعبير عن آرائهم في كل ما يخص قضايا الجامعة).	٢



٣	توجد لدى المؤسسة التعليمية قوانين وتعليمات تؤمن الحماية الفكرية.	✓	٤	٢
٤	توجد لدى المؤسسة التعليمية اليات تقييم دوري ومستمر لسياساتها واجراءاتها ومنشوراتها.	✓	٦	٠
٥	تطبق المؤسسة التعليمية نظام التدقيق الداخلي للجودة وعمليات التقييم الذاتي.	✓	٦	٠
٦	تعمل المؤسسة التعليمية على مقارنة ادائها مع مؤسسات تعليمية عالمية رصينة.	✓	٦	٠
٧	توجد الية عمل واضحة لدى المؤسسة التعليمية للاستفادة من عمليات التغذية الراجعة.	✓	٦	٣
المجموع			٤٠	١١

الدرجة الكلية للمعيار الثاني هي (١٠٤ من ١٨٠)
أي ما يعادل ١٠,٤% من الدرجة الكلية للمعايير

٣- المعيار الثالث: الموارد المالية والمادية (١٠%)

العنصر الأول: الموارد المالية (٤٤ درجة)

ت	المؤشرات	درجة المطابقة/ توفر المؤشر			الدرجة القصوى	التقييم
		لا يوجد	جزئياً	كلياً		
١	توجد لدى المؤسسة التعليمية خطة مالية موثقة ومعلنة متضمنة توقعات المؤسسة بشأن الموارد والنفقات، ويتم مراجعتها بشكل مستمر.		✓		٦	٣
٢	تعكس الخطة المالية رؤية ورسالة واهداف المؤسسة التعليمية.	✓			٤	٠
٣	تعمل المؤسسة التعليمية على تنويع مصادر التمويل.			✓	١٠	١٠
٤	تتضمن الخطة المالية موارد مالية كافية لمواجهة المخاطر المحتملة.	✓			٤	٠
٥	توجد إدارة مختصة تتولى مسؤولية ادارة الشؤون المالية في المؤسسة التعليمية.			✓	٦	٦
٦	تتوفر وثيقة مهنية تتضمن الصلاحيات المخولة في أوجه الانفاق المالي لمديري الوحدات التنظيمية وبحسب الهيكل التنظيمي في المؤسسة.	✓			٤	٠
٧	تطبق المؤسسة أحدث النظم المحاسبية المهنية.			✓	٢	٢
٨	يوجد في المؤسسة التعليمية نظام يؤمن عملية التدقيق والرقابة			✓	٤	٤



					المالية الداخلية.
٢	٤	✓			تجري عمليات التدقيق الخارجي (المالي) سنوياً بواسطة جهة حكومية مستقلة.
٢٧	٤٤	المجموع			

العنصر الثاني: الموارد المادية (٥٦ درجة)

الدرجة القصوى	الدرجة	درجة المطابقة/ توفر المؤشر			المؤشرات	ت
		كلياً	جزئياً	لا يوجد		
٤	٤	✓			توجد لدى المؤسسة قاعدة بيانات بالموارد المادية واحتياجاتها	١
٤	٨		✓		توجد لدى المؤسسة التعليمية خطة طويلة المدى ومعتمدة من الإدارة العليا للمؤسسة.	٢
٣	٦		✓		توفر المؤسسة التعليمية البنى التحتية ويجاد بيئة عمل ملائمة وجذابة تحظى بصيانة جيدة.	٣
٣	٦		✓		يوجد في المؤسسة التعليمية العدد الكافي من القاعات الدراسية ومكاتب أعضاء هيئة التدريس والمختبرات والورش والمعامل.	٤
٣	٦		✓		تطبق المؤسسة التعليمية معايير الجودة الخاصة بالبنى التحتية.	٥
٨	٨	✓			تعمل المؤسسة التعليمية على توفير إجراءات الصحة والسلامة المهنية.	٦
٢	٤		✓		توفر المؤسسة التعليمية أجهزة حاسوب وتقنيات معلومات متطورة وكافية ومتاحة من حيث العدد والنوعية والادامة وتتسم بالمرونة.	٧
٢	٤		✓		تعمل المؤسسة التعليمية على توفير الدعم الفني اللازم في استخدام تقنيات الاتصالات والمعلومات.	٨
٢	٤		✓		يتم استخدام تقنية المعلومات في فعاليات المؤسسة التعليمية المختلفة.	٩
٦	٦	✓			توجد أنظمة أمن وحماية وصيانة المعلومات المتعلقة بالمؤسسة التعليمية.	١٠
٣٧	٥٦	المجموع				

الدرجة الكلية للمعيار الثالث هي (٦٤ من ١٠٠)

أي ما يعادل ٦,٤% من الدرجة الكلية للمعايير

٤- المعيار الرابع: اعضاء هيئة التدريس (١٠%)

العنصر الاول: آلية اختيار اعضاء هيئة التدريس (١٨ درجة)

الترتيب	الدرجة القصوى	درجة المطابقة/ توفر المؤشر			المؤشرات	ت
		كلياً	جزئياً	لا يوجد		
٥	١٠		✓		تحديد احتياجات المؤسسة التعليمية من أعضاء الهيئة التدريسية وتخصصاتهم مستندة الى رؤيتها وأهدافها.	١
٨	٨	✓			تشكيل لجان مهنية من ذوي الاختصاص لاختيار اعضاء هيئة التدريس للأنشطة وفقاً لمعايير تتضمن مؤهلاتهم وقدراتهم.	٢
١٣	١٨	المجموع				

العنصر الثاني: كفاءة اعضاء هيئة التدريس (٣٢ درجة)

الترتيب	الدرجة القصوى	درجة المطابقة/ توفر المؤشر			المؤشرات	ت
		كلياً	جزئياً	لا يوجد		
١٠	١٠	✓			توجد لدى المؤسسة التعليمية خطط بالبرامج التدريبية لتطوير مهارات اعضاء هيئة التدريس وقدراتهم.	١
٦	٦	✓			توجد قواعد بيانات خاصة بمؤهلات وخبرات أعضاء الهيئة التدريسية.	٢
١٦	١٦	✓			يسهم عضو هيئة التدريس في المجالات التي تخدم المؤسسة التعليمية في مجال تخصصه.	٣
٣٢	٣٢	المجموع				

العنصر الثالث: البيئة التعليمية لأعضاء هيئة التدريس (٦ درجات)

الترتيب	الدرجة القصوى	درجة المطابقة/ توفر المؤشر			المؤشرات	ت
		كلياً	جزئياً	لا يوجد		
٦	٦	✓			توجد لدى المؤسسة التعليمية خطط بالبرامج التدريبية لتطوير مهارات اعضاء هيئة التدريس وقدراتهم.	١
٦	٦	المجموع				



العنصر الرابع: الخدمات الداعمة لأعضاء هيئة التدريس (٤٤ درجة)

ت	المؤشرات	درجة المطابقة/ توفر المؤشر			الدرجة القصوى	التقييم
		لا يوجد	جزئياً	كلياً		
١	تعمل المؤسسة التعليمية على توفير المتطلبات البحثية للتدريسين.		✓		٦	٣
٢	توفر المؤسسة التعليمية الظروف المناسبة والمتطلبات الادارية والتعليمية.		✓		١٢	٦
٣	توجد تعليمات واضحة ودقيقة تتضمن استخدام أساليب التعليم والتعلم.	✓			٦	٠
٤	تعمل المؤسسة التعليمية بتطبيق تعليمات ومعايير لمنح الجوائز العلمية والبحث العلمي وتقييم اداء عضو هيئة التدريس.		✓		٨	٤
٥	تمنح المؤسسة التعليمية تسهيلات لعضو الهيئة التدريسية للمشاركة في المؤتمرات والدورات التطويرية والورش التدريبية المحلية والإقليمية والعالمية		✓		١٢	٦
المجموع					٤٤	١٩

الدرجة الكلية للمعيار الرابع هي (٦٠ من ١٠٠)
أي ما يعادل ٦% من الدرجة الكلية للمعايير

٥- المعيار الخامس: الطلبة (١٢%)

العنصر الاول: الخدمات الطلابية (٦٦ درجة)

ت	المؤشرات	درجة المطابقة/ توفر المؤشر			الدرجة القصوى	التقييم
		لا يوجد	جزئياً	كلياً		
١	توفر المؤسسة التعليمية سياسة واضحة ومحددة ومعلنة للقبول.		✓		٢	١
٢	تحتفظ المؤسسة التعليمية بملف خاص لكل طالب في مكان سري وآمن يحوي معلومات تتعلق بسلوكه ونشاطه ومستواه الأكاديمي.			✓	٦	٦
٣	توفر المؤسسة التعليمية اماكن خاصة ومريحة للطلبة فضلاً عن وجود عدد كاف من المرافق الملائمة لتقديم الطعام والصيانة والرعاية الطبية وغير ذلك من الخدمات.		✓		٤	٢

٤	توفر المؤسسة التعليمية السكن الامن والمريح لطلبة الاقسام الداخلية مع وجود مجموعة من القواعد التي تحكم السلوك في داخل السكن وتكون معلومة لدى الطلبة المستخدمين للسكن.	✓	٦	٣
٥	توفر المؤسسة التعليمية الدلائل الارشادية للخدمات الطلابية التي تقدمها متضمنة معلومات عن (المؤسسة، البرامج الدراسية وانواعها، المقررات، الدرجات العلمية، الشهادات، اسماء اعضاء هيئة التدريس، الاداريين، اعضاء مجلس الجامعة، متطلبات القبول والتسجيل، الرسوم الدراسية ان وجدت، قواعد منح الدرجات العلمية، الانظمة الاكاديمية، الامتحانات والسياسات التي تهتم الطلبة كافة)	✓	٢	٢
٦	تقوم المؤسسة التعليمية بأجراء استطلاعات دورية لمعرفة آراء الطلبة بشأن الخدمات الطلابية المقدمة لهم.	✓	٤	٢
٧	يجب أن تكون عمليات اختبار (تقويم) الطلبة مناسبة لنواتج التعلم المستهدفة، وأن يتم تطبيقها بفاعلية وعدالة مع التحقق المستقل من المستوى الذي تم تحقيقه.	✓	٦	٣
٨	توفر المؤسسة التعليمية البيانات الاحصائية عن المخرجات الطلابية في مختلف انواع البرامج، ونسب النجاح في المواد الدراسية المختلفة والمستويات الدراسية؛ فضلا عن نسب الرسوب والفصل والتأجيل، والرسوب بالغياب والمواد الدراسية.	✓	٦	٦
٩	توفر المؤسسة اجراءات واضحة تضمن تزويد الطلبة بتغذية راجعة عن مستوى ادائهم من اجل تعزيز عملية التعليم والتعلم	✓	٦	٣
١٠	تحدد احتياجات الطلبة وتوفر الخدمات والبرامج المناسبة لدراسة تلك الاحتياجات (بناءً على نتائج الاستقصاءات العلمية)	✓	٤	٢
١١	توجد اجراءات موثقة عن جميع المنح والمساعدات المالية التي تقدمها المؤسسة الى الطلبة المحتاجين.	✓	٤	٢
١٢	توفر المؤسسة التعليمية برامج خاصة بالإرشاد الأكاديمي.	✓	٦	٠
١٣	توفر المؤسسة التعليمية وحدة لدعم الطلبة من ذوي الاحتياجات الخاصة.	✓	٦	٠
١٤	تتوفر لدى المؤسسة التعليمية قواعد وأنظمة تكفل وجود إجراءات إدارية عادلة وثابتة لشؤون الطلبة، مع وجود آليات فعالة للنظر في النزاعات والتظلم	✓	٤	٤
المجموع			٦٦	٣٦



العنصر الثاني: الخريجون (٣٠ درجة)

ت	المؤشرات	درجة المطابقة/ توفر المؤشر			الدرجة القصوى	التقييم
		لا يوجد	جزئياً	كلياً		
١	توجد لدى المؤسسة وحدة تنظيمية لمتابعة الخريجين وتوظيفهم.			✓	٦	٦
٢	توجد آليات تفعيل التواصل مع الخريجين.			✓	٤	٤
٣	تعمل الوحدة التنظيمية على إقامة دورات تدريبية للخريجين غير العاملين (العاطلين) في مجال التطوير المهني.			✓	٦	٦
٤	تعمل الوحدة التنظيمية على اجراء استطلاعات دورية لآراء المؤسسات التي يعمل بها الخريجون			✓	٤	٤
٥	تعمل الوحدة التنظيمية على اجراء دراسات ميدانية تعطي مؤشرات عن فرص العمل المحتملة.	✓			٤	٠
٦	توجد لدى الوحدة التنظيمية قاعدة بيانات متكاملة عن الخريجين.			✓	٦	٦
المجموع					٣٠	٢٦

العنصر الثالث: خدمات الارشاد النفسي والتوجيه التربوي (٦ درجات)

ت	المؤشرات	درجة المطابقة/ توفر المؤشر			الدرجة القصوى	التقييم
		لا يوجد	جزئياً	كلياً		
١	يوجد مركز متخصص للإرشاد النفسي والتربوي يُدار من قبل متخصصين في هذا المجال ويهدف الى مساعدة الطلبة على النمو والنجاح وتهيئة التدريسيين لممارسة مهامه الإرشادية بنجاح مع المحافظة على خصوصية الطلبة.		✓		٦	٣
المجموع					٦	٣

العنصر الرابع: الانشطة والفعاليات الطلابية والتعاون الدولي (١٠ درجات)

ت	المؤشرات	درجة المطابقة/ توفر المؤشر			الدرجة القصوى	التقييم
		لا يوجد	جزئياً	كلياً		
١	توجد لدى المؤسسة التعليمية وحدات مفعلة تهتم بالانشطات لتنمية القدرات العلمية والفنية والرياضية والثقافية وغيرها وتعمل على دعمها مادياً، وتشجيع الطلبة على المشاركة في المجالات التي تتلاءم واهتماماتهم واحتياجاتهم.			✓	٢	٢



٠	٢		✓	توفر المؤسسة التعليمية - عند اقتضاء الحاجة - خدمات الدعم المناسبة للطلاب الأجانب خلال مدة دراستهم في البلد وأن تكون هذه الخدمات مصممة لتلبية الاحتياجات الخاصة بالطلبة.	٢
٤	٤	✓		توجد في المؤسسة التعليمية التعليمات والانظمة والأدلة الارشادية التي تسهل اقامة ودراسة الطلبة الأجانب وتنظيمها.	٣
٠	٢		✓	تعمل المؤسسة التعليمية على توسيع المُنح الدراسية من خلال التواصل مع الجامعات العالمية الرصينة.	٤
٦	١٠	المجموع			

العنصر الخامس: دور الطلبة والمساهمة في صنع القرارات (٨ درجات)

الدرجة القصوى	الدرجة	درجة المطابقة/ توفر المؤشر			المؤشرات	ت
		كلياً	جزئياً	لا يوجد		
٤	٠			✓	توجد ممثلية للطلبة في الادارة العليا للمؤسسة التعليمية	١
٤	٢		✓		توفر المؤسسة التعليمية اجراءات خاصة للاستفادة من افكار ومقترحات الطلبة في اتخاذ قرارات المؤسسة التعليمية	٢
٨	٢	المجموع				

الدرجة الكلية للمعيار الخامس هي (٧٣ من ١٠٠)

أي ما يعادل ٧,٣% من الدرجة الكلية للمعايير

٦- المعيار السادس: البحث العلمي (٢٤%)

العنصر الاول: بيئة البحث العلمي (٥٤ درجة)

الترتيب	الدرجة القصوى	درجة المطابقة/ توفر المؤشر			المؤشرات	ت
		كلياً	جزئياً	لا يوجد		
١	٦	✓			يتوفر لدى المؤسسة قسم (تشكيل) يتولى وضع خطة موثقة وواضحة ومعلنة للبحث العلمي.	١
٢	٦			✓	يشارك ممثلو الجهات المستفيدة من خدمات المؤسسة التعليمية في صياغة الخطط.	٢
٣	٦			✓	تتبع خطة البحث العلمي متطلبات سوق العمل واحتياجات المجتمع.	٣
٤	٤	✓			تلتزم المؤسسة التعليمية بالسياسات والاجراءات المتصلة بالابتعاث والبحث العلمي.	٤
٥	٤		✓		تتوافر لدى المؤسسة وسائل التحفيز الكافية لرعاية الباحثين ودعمهم مادي ومعنوي.	٥
٦	٦		✓		توفر المؤسسة التعليمية مستلزمات البحث العلمي كافة بما في ذلك مختبرات وورش علمية واجهزة ومعدات ومواد ومجلات لأعضاء هيئة التدريس وطلبة الدراسات العليا لإنجاز بحوثهم.	٦
٧	٦	✓			توجد لدى المؤسسة التعليمية برامج عمل لصيانة البنى التحتية والاجهزة والمعدات بصورة دورية وادامتها.	٧
٨	٤	✓			تتوفر لدى المؤسسة التعليمية سياسات عامة واضحة تحكم انظمة ملكية معدات البحث واستبدالها بما في ذلك المعدات التي حصلت عليها المؤسسة عن طريق منح اعضاء هيئة التدريس او الاقسام او معاهد البحوث فيها.	٨
٩	٦	✓			توفر المؤسسة شروط الصحة والسلامة المهنية لتكفل سلامة الباحثين وأنشطتهم البحثية، وكذلك سلامة الآخرين في داخل المؤسسة وخارجها	٩
١٠	٦			✓	تتأكد المؤسسة من أن بحوثها العلمية تراعي متطلبات المعايير العالمية للمحافظة على البيئة وحمايتها.	١٠
٣١	٥٤	المجموع				

العنصر الثاني: تمويل البحث العلمي (٢٤ درجة)

الدرجة التقييم	الدرجة القصوى	درجة المطابقة/ توفر المؤشر			المؤشرات	ت
		كلياً	جزئياً	لا يوجد		
٣	٦		✓		تخصص المؤسسة موازنة سنوية كافية لأنشطة البحث العلمي والابتعاث والمؤتمرات.	١
٠	٦			✓	تمنح المؤسسة الأولوية للأبحاث العلمية ذات المردود المادي والاقتصادي للمجتمع المحلي ومؤسساته.	٢
٠	٦			✓	يكون القسم المختص بشؤون البحث العلمي في المؤسسة قادراً على تحديد مجالات الخبرة التي تمتلكها المؤسسة والفرص التجارية الممكنة في مجال البحث العلمي والإعلان عنها.	٣
٠	٦			✓	تحرص المؤسسة على المشاركة في مشروعات بحثية ممولة من مؤسسات بحثية محلية أو دولية.	٤
٣	٢٤	المجموع				

العنصر الثالث: نشر البحث العلمي (١٦ درجة)

الدرجة التقييم	الدرجة القصوى	درجة المطابقة/ توفر المؤشر			المؤشرات	ت
		كلياً	جزئياً	لا يوجد		
٦	٦	✓			تعمل المؤسسة على توجيه أعضاء هيئة التدريس وطلبة الدراسات العليا وتحفيزهم للنشر في مجلات عالمية ذات معامل تأثير (Impact Factor)	١
٢	٤		✓		توفر المؤسسة قواعد بيانات للبحوث العلمية المنشورة يوضح أداءها في مجال البحث العلمي، ويتم الاحتفاظ بتقارير عن الأنشطة البحثية للأفراد والأقسام والكليات.	٢
٦	٦	✓			تشجع المؤسسة أعضاء هيئة التدريس على المساهمة في أنشطة البحوث العلمية التطبيقية المتصلة باجبات المجتمع وسوق العمل.	٣
١٤	١٦	المجموع				

العنصر الرابع: تسويق البحث العلمي (٨ درجات)

الدرجة القصوى	الدرجة	درجة المطابقة/ توفر المؤشر			المؤشرات	ت
		كلياً	جزئياً	لا يوجد		
٤	٨		✓		تعمل المؤسسة التعليمية على الاحتفاظ بعلاقات عمل وروابط قوية مع المؤسسات ذات العلاقة المحلية والدولية وتفعيلها.	١
٤	٨	المجموع				

العنصر الخامس: الابداع والابتكار (١٢ درجة)

الدرجة القصوى	الدرجة	درجة المطابقة/ توفر المؤشر			المؤشرات	ت
		كلياً	جزئياً	لا يوجد		
٦	٦	✓			تشجع المؤسسة اعضاء هيئة التدريس أو الخريجين للحصول على جوائز عالمية او براءات اختراع.	١
٣	٦		✓		تضع سياسات واضحة وعادلة للملكية وتسويق حقوق الملكية الفكرية	٢
٩	١٢	المجموع				

العنصر السادس: اخلاقيات البحث العلمي (٦ درجات)

الدرجة القصوى	الدرجة	درجة المطابقة/ توفر المؤشر			المؤشرات	ت
		كلياً	جزئياً	لا يوجد		
٣	٦		✓		توجد لدى المؤسسة التعليمية معايير خاصة بأخلاقيات البحث العلمي معلنة وموثقة وآليات واضحة لنشر الوعي بها ومتابعتها.	١
٣	٦	المجموع				

العنصر السابع: مصادر المعلومات (٤٢ درجة)

الدرجة القصوى	الدرجة	درجة المطابقة/ توفر المؤشر			المؤشرات	ت
		كلياً	جزئياً	لا يوجد		
٣	٦		✓		توفر المؤسسة التعليمية الكتب والاصدارات الحديثة للمكتبة.	١
١	٢		✓		توفر المؤسسة التعليمية دليل المكتبة.	٢



٤	٤	✓		تعمل المؤسسة التعليمية على تحقيق شروط الفيزياء الصحية والبيئية في قاعات المكتبة.	٣
٠	٦		✓	توجد أنظمة عالمية (برمجيات) للتعاون مع الجامعات الاقليمية والعالمية.	٤
٣	٦		✓	تعمل المؤسسة على تطوير النظم المكتبية بما يتفق مع التطورات الحديثة في مجال خدمات المكتبات والمعلومات.	٥
٠	٨		✓	تعمل المؤسسة على تجهيز المكتبات الالكترونية الحديثة وربطها بشبكات المعلومات.	٦
٠	٦		✓	تشارك بأشهر التصنيفات العالمية الخاصة بالبحث العلمي.	٧
٠	٤		✓	تعمل المؤسسة على انشاء بنوك للمعلومات واستخدام التقنيات الحديثة في الوصول إليها.	٨
١١	٤٢	المجموع			

العنصر الثامن: التعاون الدولي في الانشطة العلمية والبحثية (٧٨ درجة)

الدرجة القصوى	الدرجة	درجة المطابقة/ توفر المؤشر			المؤشرات	ت
		كلياً	جزئياً	لا يوجد		
٣	٦		✓		يوجد لدى المؤسسة التعليمية برنامج عمل يحدد آلية دعم أعضاء الهيئة التدريسية للمشاركة والتعاون والتواصل مع الجامعات وشبكات البحث العلمي العالمية	١
٤	٨		✓		تعمل المؤسسة التعليمية على عقد اتفاقيات تعاونية مع جهات أخرى للمشاركة في ملكية أو استخدام معدات البحث ذات التكلفة العالية.	٢
٣	٦		✓		تعمل المؤسسة لتطوير برامجها وتحسين خدماتها من خلال ابرام الاتفاقيات العلمية والبحثية وتبادل الزيارات مع المؤسسات المحلية والعالمية	٣
٠	٦			✓	تعمل المؤسسة على عمل بروتوكول مع مكتبات الجامعات العالمية.	٤
١	٢		✓		توجد لدى المؤسسة مذكرات تفاهم واتفاقيات الشراكة والتعاون البحثي مع مراكز الابحاث المحلية والعالمية والجهات الصناعية والاقتصادية والاجتماعية وغيرها.	٥
٨	٨	✓			تحرص المؤسسة على دعم أعضاء الهيئة التدريسية الراغبين بالحصول على التفرغ في مؤسسات علمية عالمية لأغراض البحث العلمي.	٦
٦	٦	✓			تشجع المؤسسة الباحثين للحصول على جوائز دولية في مجال البحث العلمي	٧



٢	٢	✓			٨	توفر المؤسسة ساعات بحثية كافية للتدريسيين.
٠	٤		✓		٩	تعمل المؤسسة على احتساب العمل البحثي جزءاً من نصاب عضو هيئة التدريس الجامعي.
٦	٦	✓			١٠	تدعم المؤسسة مشاركة أعضاء هيئة التدريس في ورش العمل والمؤتمرات الإقليمية والدولية.
٤	٤	✓			١١	تدعم المؤسسة المشاركة في عضوية هيئات دولية.
٣	٦		✓		١٢	تسهم المؤسسة من خلال فرق العمل البحثية في خدمة قطاعات الإنتاج المختلفة في المجتمع المحلي.
٠	٢		✓		١٣	تتوفر لدى المؤسسة التعليمية خطط لأنشاء مراكز بحثية على وفق احتياجاتها وتكون خاضعة للمراجعة الدورية.
٣	٦		✓		١٤	تعمل المؤسسة التعليمية على تشجيع التعاون في المشاريع الكبرى المعتمدة متعددة الاختصاصات والمؤسسات.
٦	٦	✓			١٥	يتشارك أعضاء هيئة التدريس في مشاريع وأبحاث مشتركة مع شركاء استراتيجيين محلياً ودولياً.
٤٩	٧٨					المجموع

الدرجة الكلية للمعيار السادس هي (١٢٥ من ٢٤٠)
أي ما يعادل ١٢,٥% من الدرجة الكلية للمعايير

٧- المعيار السابع: خدمة المجتمع (٤%)

العنصر الأول: سياسة المؤسسة التعليمية لخدمة المجتمع (٤٠ درجة)

الدرجة القصوى	الدرجة	درجة المطابقة/ توفر المؤشر			المؤشرات	ت
		كلياً	جزئياً	لا يوجد		
٦	٦	✓			توجد خطط في المؤسسة التعليمية للخدمات المجتمعية معلنة وموثقة.	١
٨	٨	✓			توجد مراكز ووحدات متخصصة (التعليم المستمر، المكاتب الاستشارية، العيادات الطبية، العيادات القانونية، الارشاد النفسي، الزراعية والبيطرية، الخ) وقبل مدة كافية تعلن عن برامجها التدريبية في حقل الاختصاص.	٢
٤	٤	✓			تعلن المؤسسة عن أنشطتها (الندوات، المعارض، الورش التدريبية، الحلقات النقاشية، الاتفاقيات محلياً وعالمياً) من خلال وسائل الاعلام وشبكات التواصل الاخرى.	٣
٤	٤	✓			تعمل المؤسسة التعليمية على تفعيل آليات التعاون مع المنظمات المختلفة	٤
٢	٤		✓		تعمل المؤسسة التعليمية على تنظيم برامج لتدريب الطلبة في مؤسسات متخصصة محليا وعالميا.	٥
٣	٦	✓			تعمل المؤسسة على تفعيل البرامج الخاصة مثل مكافحة الادمان ومحو الامية وغيرها من البرامج التوعوية	٦
٢	٤		✓		تعمل المؤسسة على قياس مدى رضا الجهات المستفيدة من خدماتها بشكل دوري	٧
٠	٤			✓	تقوم المؤسسة التعليمية بإعداد تقارير تقييمية سنوية عن الاسهامات التي قدمتها للمجتمع	٨
٢٩	٤٠	المجموع				

الدرجة الكلية للمعيار السابع هي (٢٩ من ٤٠)

أي ما يعادل ٢,٩% من الدرجة الكلية للمعايير

٨- المعيار الثامن: المناهج (١٥%)

العنصر الأول: الأهداف (١٤ درجة)

ت	المؤشرات	درجة المطابقة/ توفر المؤشر			الدرجة القصوى	التقييم
		لا يوجد	جزئياً	كلياً		
١	توافر اهداف تربوية مصادق عليها للقسم			✓	٦	٦
٢	توافق مخرجات التعلم مع مؤشرات المعايير حسب دراسة معدة من قبل لجنة متخصصة في المناهج.			✓	٨	٨
المجموع					١٤	١٤

العنصر الثاني: محتوى المنهج (٣٤ درجة)

ت	المؤشرات	درجة المطابقة/ توفر المؤشر			الدرجة القصوى	التقييم
		لا يوجد	جزئياً	كلياً		
١	يساعد محتوى المقررات الدراسية في البرنامج الأكاديمي على اكتساب الطلبة المفاهيم الأساسية في مجال التخصص.			✓	٢	٢
٢	توصف المقررات الدراسية في البرامج الأكاديمية بشكل دقيق متضمنة معلومات عامة عن المقرر وصف مختصر للمقرر يضم مخرجات التعلم للمقرر والمفردات التي يشتمل عليها المقرر والمصادر المعتمدة في المقرر والأساليب المعتمدة في تقويم المقرر			✓	٦	٦
٣	يتوافق محتوى البرنامج الأكاديمي مع رسالة المؤسسة التعليمية المعلنة وأهدافه.			✓	٦	٦
٤	يتضمن محتوى مقررات البرنامج الأكاديمي خبرات وانشطة معرفية وميدانية تطبيقية بشكل يساعد الطلبة على تطوير معارفهم ومهاراتهم واتجاهاتهم النفسية.			✓	٨	٨
٥	يشجع محتوى مقررات البرنامج الأكاديمي على التنمية المهنية المستدامة.			✓	٦	٦
٦	يراعي محتوى مقررات البرنامج الأكاديمي التوازن بين حاجات الفرد والمجتمع.			✓	٦	٦
المجموع					٣٤	٣٤

العنصر الثالث: استراتيجيات التعليم والتعلم (٣٤ درجة)

ت	المؤشرات	درجة المطابقة/ توفر المؤشر			الدرجة القصوى	التقييم
		لا يوجد	جزئياً	كلياً		
١	تعمل المؤسسة التعليمية على توفير المتطلبات اللازمة لتعلم الطلبة ذوي الاحتياجات التعليمية الخاصة من طرائق ووسائل تقنية.	✓			١٠	٠
٢	تستعمل استراتيجيات متعددة للتعليم والتعلم تشجع الطلبة على التفكير الناقد وحل المشكلات وتنمي مهاراتهم الأدائية		✓		١٤	٧
٣	تطور استراتيجيات التعليم والتعلم في المؤسسة التعليمية وفق عملية التغذية الراجعة من قبل الطلبة التي تساعد في تقويم تلك الاستراتيجية وتطويرها	✓			٤	٠
٤	تعمل المؤسسة التعليمية على استعمال طرائق التعلم الالكترونية والتفاعلية الحديثة.		✓		٦	٣
المجموع					٣٤	١٠

العنصر الرابع: التقويم وتطوير المناهج وتحديثها (٥٦ درجة)

ت	المؤشرات	درجة المطابقة/ توفر المؤشر			الدرجة القصوى	التقييم
		لا يوجد	جزئياً	كلياً		
١	يتم تقويم قدرة وفعالية نظام التقويم والقياس الخاص بتحصيل الطلبة في المؤسسة التعليمية بصورة منتظمة.		✓		٦	٣
٢	يتيح نظام التقويم والقياس في المؤسسة التعليمية بيانات منتظمة وشاملة بشأن جودة المنهج.			✓	٨	٨
٣	يتم تحديث المناهج (المقررات) عن طريق ادخال بعض التجديدات المعاصرة في ميدان التخصص وحاجات المجتمع وسوق العمل بصورة منتظمة.			✓	١٤	١٤
٤	يتم نشر نتائج التعلم لكل برنامج أكاديمي مع وجود الأدلة التي تدل على امتلاك الطلبة الخريجين لهذه النتائج مقارنة بالأعوام السابقة.	✓			٤	٠
٥	يتضمن البرنامج الأكاديمي آليات محددة واضحة ومتنوعة لتقييم الطلبة.			✓	١٢	١٢
٦	يتم تطوير المناهج عن طريق تطوير الامتحانات والأخذ بأحدث	✓			٦	٠



					التنظيمات المنهجية والعمل بنظام الساعات المعتمدة (المقررات) والتحول الى المنهج الالكتروني.
٣	٦		✓		٧ يشارك ممثلو الجهات المستفيدة في تصميم المنهج وتطويره
٤٠	٥٦	المجموع			

العنصر الخامس: التعاون الدولي في تقييم البرنامج الأكاديمي (١٢ درجة)

الدرجة القصوى	الدرجة	درجة المطابقة/ توفر المؤشر			المؤشرات	ت
		كلياً	جزئياً	لا يوجد		
٦	٦			✓	تتأكد المؤسسة التعليمية بصورة منتظمة من ان مخرجات البرنامج الأكاديمي متوافقة مع المعايير العالمية عن طريق الاستعانة بمعايير الاقسام العلمية المناظرة في الجامعات العالمية لتقييم المناهج مع مراعاة ملاءمتها للبيئة العراقية.	١
٦	٦			✓	تعقد المؤسسة اتفاقيات مع الاقسام المناظرة في الجامعات العالمية الرصينة لتطوير المناهج واستضافة خبراء المناهج في الجامعات العالمية لمناقشة آليات تقييمها وتطويرها.	٢
١٢	١٢	المجموع				

الدرجة الكلية للمعيار السابع هي (٩٨ من ١٥٠)
أي ما يعادل ٩,٨% من الدرجة الكلية للمعايير

٩ - الخلاصة النهائية لعملية التقييم واستخراج حجم الفجوة

الجدول ادناه يبين بشكل ملخص الاداء الحالي لكليتنا مقارنة بالمتطلبات الواجب توفرها وفقاً لمعايير الاعتماد المؤسسي الوطنية، حيث نلاحظ ان الدرجات المتحصلة في كل معيار قد تجاوزت مقدار نصف وزن المعيار وبالتالي فان الدرجة الكلية المتحصلة للمعايير ككل بلغت (٥٩,٧%) وهي نتيجة تعتبر مقبولة بعض الشيء كنتيجة لأول تقييم تقوم به مؤسستنا قبل اتخاذ أي إجراءات لغرض التحسين وبلغ مقدار حجم الفجوة (٤٠,٣%) وهي ايضاً تعتبر فجوة ليست صغيرة ستقوم مؤسستنا التعليمية (كلية الهندسة) باتخاذ إجراءات مستقبلية لغرض وضع خطة تحسين شاملة بأفق زمني محدد ستعلن لاحقاً خلال الفترة القريبة القادمة من خلالها سنقوم بتعزيز نقاط القوة ونعالج نقاط الضعف بالإضافة الى ذلك سنقوم ببذل كافة الجهود الممكنة لاغتنام الفرص والابتعاد عن التهديدات والمخاطر قدر الإمكان ووفقاً للصلاحيات الممنوحة لنا.

ت	المعايير	وزن المعيار (%)	درجة المعيار (%)	الفجوة (%)
١	المعيار الأول: استراتيجية المؤسسة التعليمية	٧	٤,٤	٢,٦
٢	المعيار الثاني: الحوكمة والإدارة	١٨	١٠,٤	٧,٦
٣	المعيار الثالث: الموارد المالية والمادية	١٠	٦,٤	٣,٦
٤	المعيار الرابع: اعضاء هيئة التدريس	١٠	٦	٤
٥	المعيار الخامس: الطلبة	١٢	٧,٣	٤,٧
٦	المعيار السادس: البحث العلمي	٢٤	١٢,٥	١١,٥
٧	المعيار السابع: خدمة المجتمع	٤	٢,٩	١,١
٨	المعيار الثامن: المناهج	١٥	٩,٨	٥,٢
	المجموع	١٠٠	٥٩,٧	٤٠,٣